



Jak wymienić termostat
układu chłodzenia w
BMW E46 Touring -
poradnik naprawy

FILMIK INSTRUKTAŻOWY (TUTORIAL)



Ważne!

Procedura wymiany może być stosowana dla:

BMW 3 Sedan (E46) 320d 2.0, BMW 3 Touring (E46) 320d 2.0, BMW 5 Sedan (E39) 520d 2.0, BMW 5 Touring (E39) 520d 2.0, BMW 3 Compact (E46) 320td 2.0, BMW 3 Sedan (E46) 318d 2.0, BMW 3 Touring (E46) 318d 2.0, BMW 3 Coupe (E46) 320Cd 2.0, BMW 3 Compact (E46) 318td 2.0

Kolejne kroki mogą się różnić w zależności od konstrukcji samochodu.

WYMIANA: TERMOSTATU W UKŁADZIE CHŁODZENIA –
BMW E46 TOURING. NARZĘDZIA, KTÓRYCH BĘDZIESZ
POTRZEBOWAĆ:



- Uniwersalny spray do czyszczenia
- Masa uszczelniająca
- Klucz dynamometryczny
- Klucz płasko-oczkowy o numerze 13
- Nasadka o numerze 7
- Nasadka o numerze 10
- Nasadka o numerze 12
- Nasadka o numerze 13
- Bit imbusowy numerze h5
- Klucz grzechotkowy
- śrubokręt płaski
- Skrobak do uszczelek
- Zbiornik na płyn
- Lejek
- Łom
- Ręcznik z mikrofibry
- Pokrowiec na błotnik
- Klin pod koło

KUP NARZĘDZIA

Wymiana: termostatu w układzie chłodzenia – BMW E46 Touring. AUTODOC zaleca:

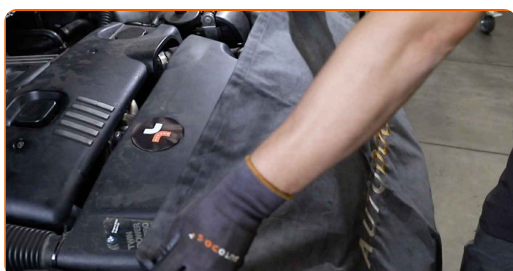
- Sprawdzaj stan płynu chłodniczego przy każdej wymianie termostatu. W razie potrzeby wymień płyn chłodniczy.
- Uwaga: wszystkie prace na samochodzie – BMW E46 Touring – powinny być wykonywane przy zgaszonym silniku.

WYMIANĘ NALEŻY PRZEPROWADZIĆ W NASTĘPUJĄCEJ KOLEJNOŚCI:

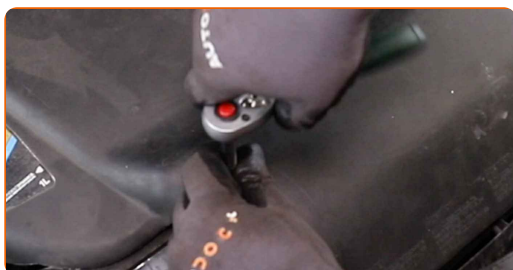
1 Odkryj maskę silnika.



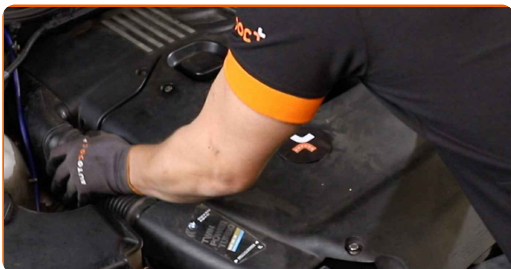
2 Skorzystaj z osłony chroniącej zderzak w celu zapobiegnięcia uszkodzenia powłoki lakierniczej oraz plastikowych elementów samochodu.



3 Odkręć elementy mocujące obudowę kanałów powietrza. Skorzystaj z nasadki o numerze #12. Skorzystaj z klucza grzechotkowego.

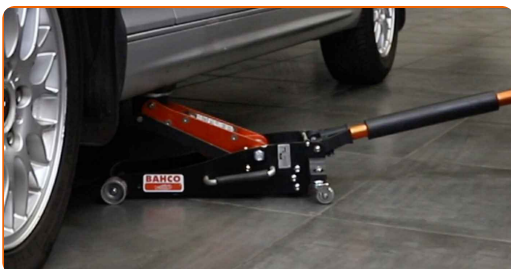


4 Wyjmij obudowę kanałów powietrza.

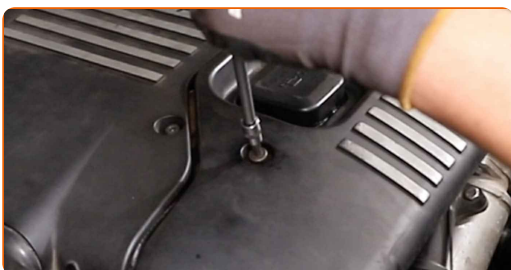


5 Zabezpiecz koła klinami.

6 Podnieś samochód przy pomocy podnośnika lub umieść go nad stanowiskiem inspekcyjnym.



7 Odkręć mocowanie pokrywy silnika. Skorzystaj z klucza sześciokątnego typu HEX o numerze H5. Skorzystaj z klucza grzechotkowego.



8 Zdejmij pokrywę silnika.



AUTODOC poleca:

- Podczas demontowania części nie przykładaj zbyt dużej siły. W przeciwnym razie możesz ją uszkodzić.

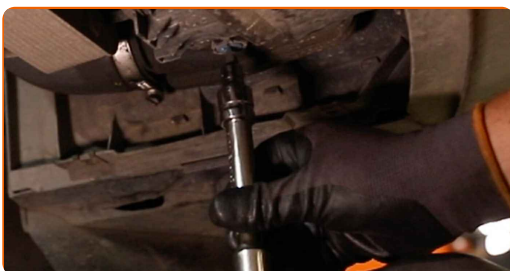
9

Przygotuj zbiornik na płyny.



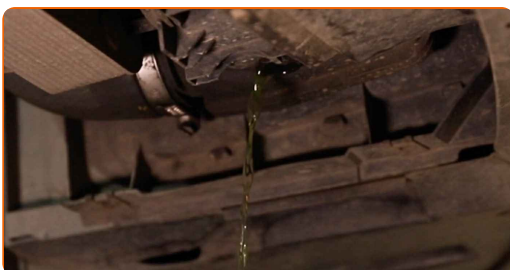
10

Odkręć korek spustowy płynu chłodniczego. Skorzystaj z wkrętaka płaskiego.



11

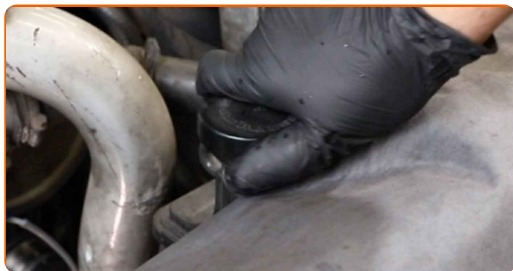
Spuść płyn chłodzący z silnika.



Wymiana: termostatu w układzie chłodzenia – BMW E46 Touring. Wskazówka od ekspertów z AUTODOC:

- Uwaga! Płyn chłodniczy może być bardzo gorący.
- Załóż rękawice, aby uniknąć kontaktu z płynem gorącym.
- Wszystkie prace powinny być dokonane na zgaszonym silniku.
- Oczekaj, aż płyn chłodniczy całkowicie wypłynie z otworu spustowego.

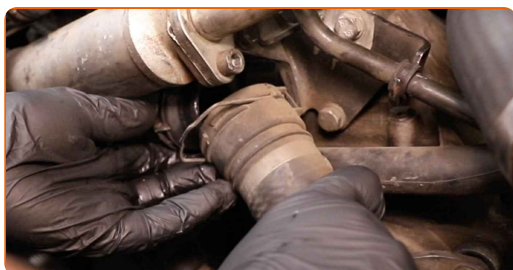
12 Odkręć korek zbiornika płynu chłodniczego.



13 Desconecte o clip de retenção do tubo de líquido de refrigeração. Użyj łomu.



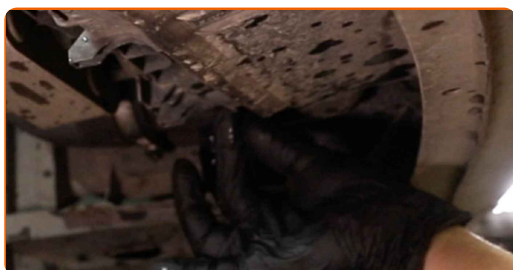
14 Odłącz przewód płynu chłodniczego. Użyj łomu.



Wymiana: termostatu w układzie chłodzenia – BMW E46 Touring. AUTODOC zaleca:

- Zachowaj ostrożność! Może dojść do wycieku płynu chłodniczego.

15 Wkręć korek spustowy płynu chłodniczego. Skorzystaj z wkrętaka płaskiego.



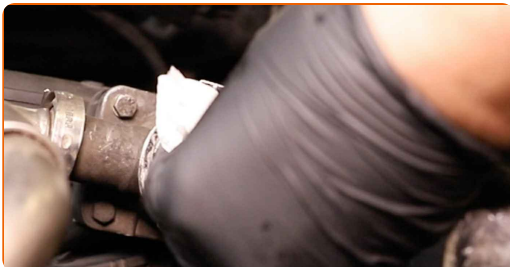
- 16** Zdejmij zaciski mocujące rurę odpowietrzającą i rurę wlotową filtra powietrza. Skorzystaj z nasadki o numerze #7. Skorzystaj z klucza grzechotkowego.



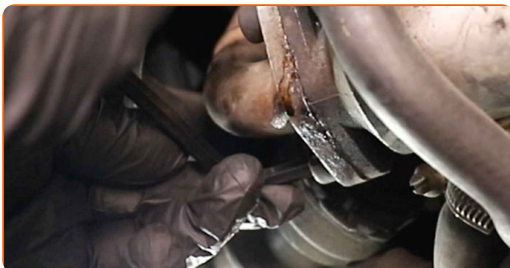
- 17** Zdejmij przewód ssący powietrza.



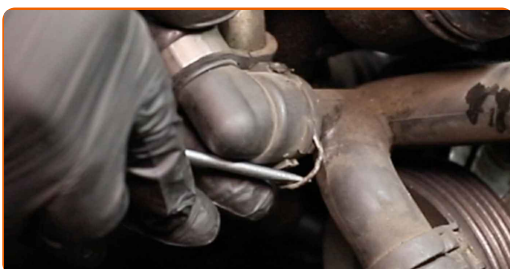
- 18** Zakryj przewód wlotu powietrza przy pomocy ręcznika z mikrofibry, aby zapobiec przedostawaniu się do wnętrza systemu pyłu i brudu.



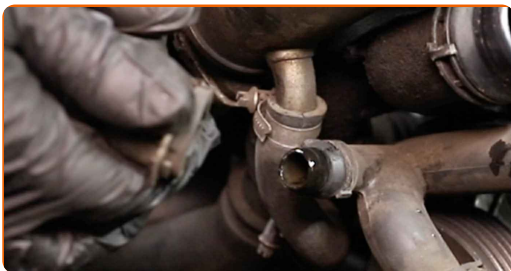
- 19** Odkręć elementy mocujące chłodnicę układu EGR. Skorzystaj z klucza sześciokątneho typu HEX o numerze H5.



- 20** Desconecte o clip de retenção do tubo de líquido de refrigeração. Użyj łomu.



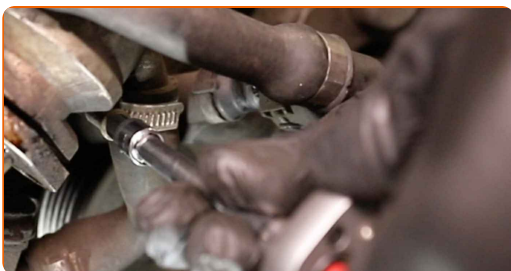
21 Odłącz przewód płynu chłodniczego.



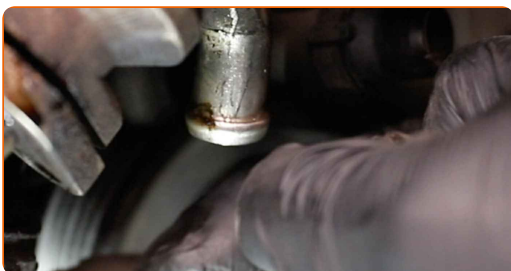
Wymiana: termostatu w układzie chłodzenia – BMW E46 Touring. Wskazówka od ekspertów z AUTODOC:

- Zachowaj ostrożność! Może dojść do wycieku płynu chłodniczego.

22 Poluzuj obejmę przewodu płynu chłodniczego. Skorzystaj z nasadki o numerze #7. Skorzystaj z klucza grzechotkowego.



23 Odłącz przewód płynu chłodniczego.



Wymiana: termostatu w układzie chłodzenia – BMW E46 Touring. Wskazówka:

- Zachowaj ostrożność! Może dojść do wycieku płynu chłodniczego.

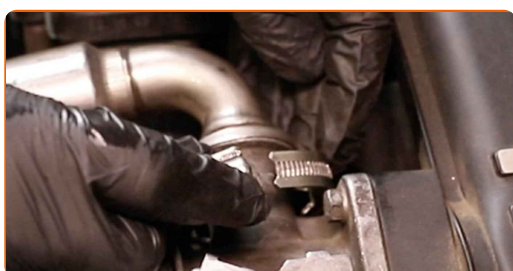
24

Poluzuj obejmę na rurze chłodnicy układu EGR. Skorzystaj z nasadki o numerze #7. Skorzystaj z klucza grzechotkowego.



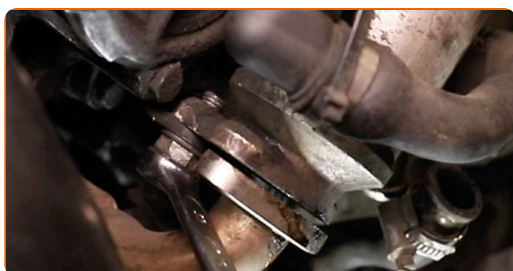
25

Odłącz rurę chłodnicy układu EGR.



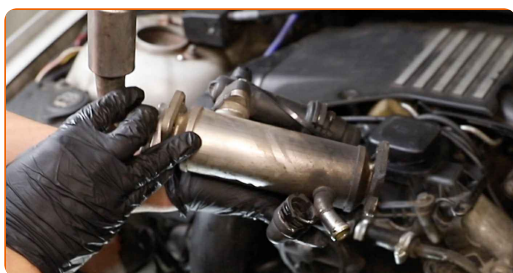
26

Odkręć elementy mocujące chłodnicę układu EGR. Skorzystaj z klucza oczkowego o numerze 13.



27

Wymontuj chłodnicę układu EGR.



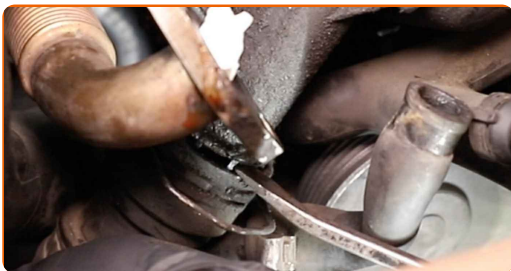
28

Przykryj rurę chłodnicy układu EGR ściereczką z mikrofibry, aby zapobiec przedostawaniu się kurzu i brudu do układu.



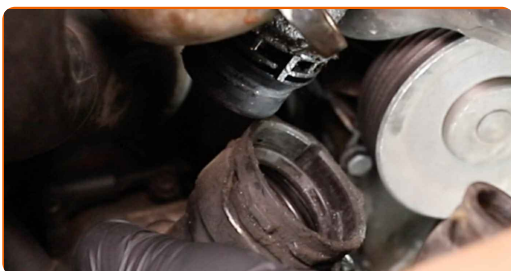
29

Desconecte o clip de retenção do tubo de líquido de refrigeração. Użyj łomu.



30

Odłącz przewód płynu chłodniczego.

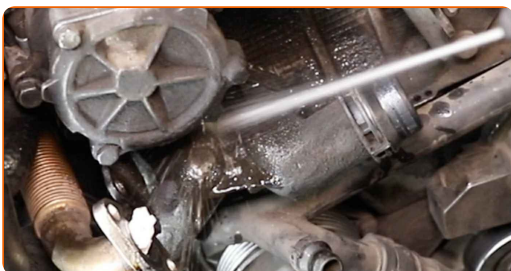


Wymiana: termostatu w układzie chłodzenia – BMW E46 Touring. Wskazówka od AUTODOC:

- Zachowaj ostrożność! Może dojść do wycieku płynu chłodniczego.

31

Wyczyść elementy mocujące obudowę termostatu. Skorzystaj z uniwersalnego preparatu czyszczącego w aerozolu.



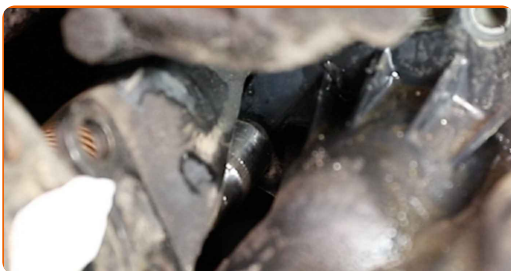
32

Odkręć elementy mocujące obudowę termostatu. Skorzystaj z nasadki o numerze #10. Skorzystaj z klucza grzechotkowego.



33

Odkręć wspornik chłodnicy układu EGR. Skorzystaj z nasadki o numerze #13. Skorzystaj z klucza grzechotkowego.



34

Odkręć elementy mocujące obudowę termostatu. Skorzystaj z nasadki o numerze #10. Skorzystaj z klucza grzechotkowego.



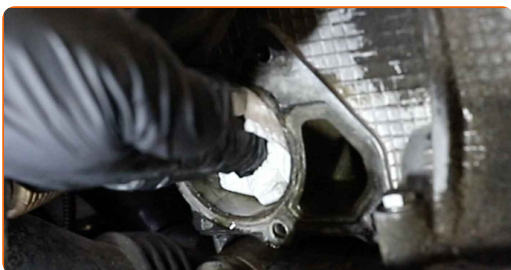
35

Zdejmij obudowę termostatu.



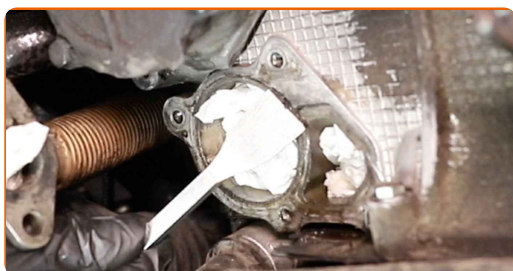
36

Przykryj rurę chłodnicy układu EGR ściereczką z mikrofibry, aby zapobiec przedostawaniu się kurzu i brudu do układu.



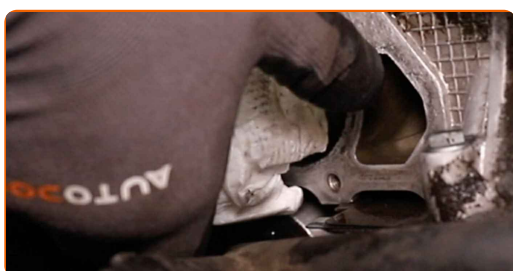
37

Wyczyść miejsce mocowania obudowy termostatu. Skorzystaj ze skrobaka do uszczelek. Skorzystaj z uniwersalnego preparatu czyszczącego w aerozolu.



38

Zdejmij ściereczkę z mikrofibry.



39

Wyczyść miejsce mocowania obudowy termostatu. Użyj uszczelniacza.

40

Zamontuj nową obudowę termostatu.



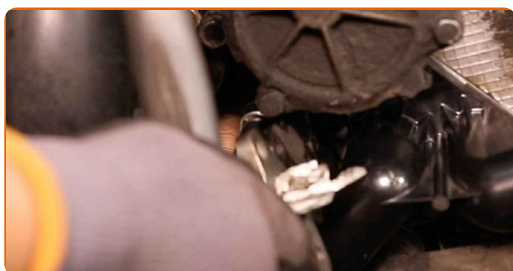
41

Dokręć elementy mocujące obudowę termostatu. Skorzystaj z nasadki o numerze #10. Skorzystaj z klucza dynamometrycznego. Dokręć do go momentu 9 Nm.

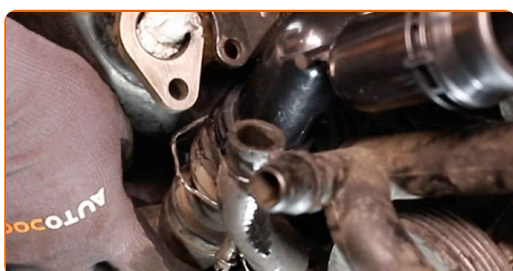


42

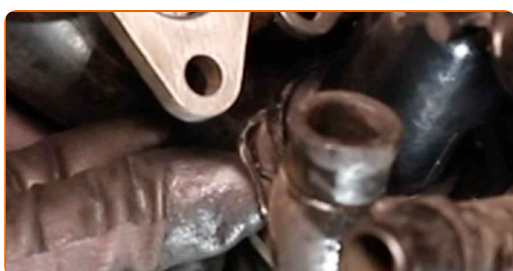
Dokręć wspornik chłodnicy układu EGR. Skorzystaj z nasadki o numerze #13. Skorzystaj z klucza dynamometrycznego. Dokręć do go momentu 14 Nm.


43

Podłącz przewód płynu chłodniczego.


44

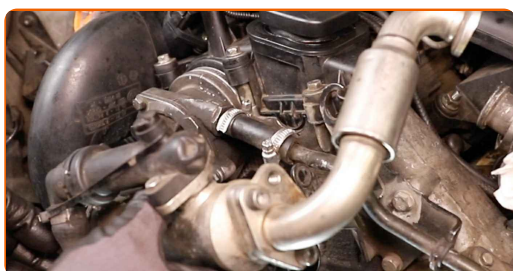
Conecte o clip de retenção do tubo de líquido de refrigeração.


45

Zdejmij ściereczkę z mikrofibry z rury chłodnicy układu EGR.


46

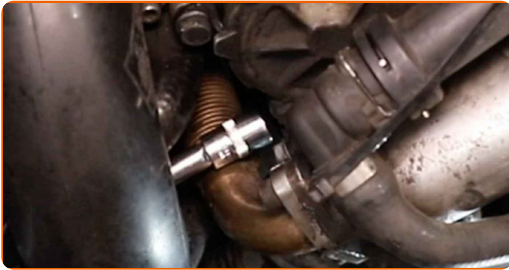
Zamontuj chłodnicę układu EGR.



- 47** Dokręć elementy mocujące chłodnicę układu EGR. Skorzystaj z klucza sześciokątnego typu HEX o numerze H5. Skorzystaj z klucza dynamometrycznego. Dokręć do go momentu 6 Nm.



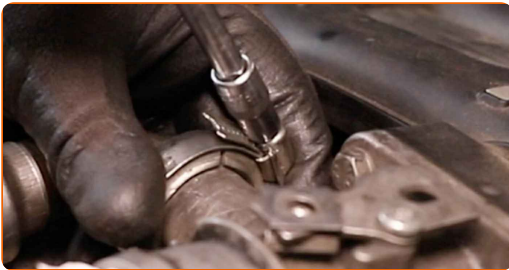
- 48** Dokręć elementy mocujące chłodnicę układu EGR. Skorzystaj z nasadki o numerze #13. Skorzystaj z klucza dynamometrycznego. Dokręć do go momentu 12 Nm.



- 49** Podłącz rurę chłodnicy układu EGR.



- 50** Zaciśnij obejmę rury chłodnicy układu EGR. Skorzystaj z nasadki o numerze #7. Skorzystaj z klucza grzechotkowego.



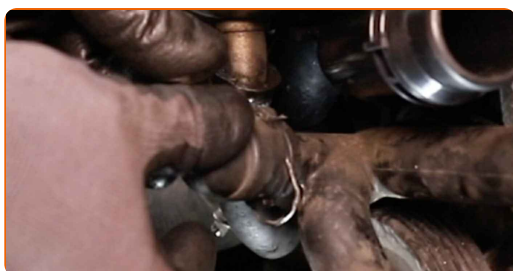
51 Podłącz przewód płynu chłodniczego.



52 Zamocuj obejmę przewodu płynu chłodniczego. Skorzystaj z nasadki o numerze #7. Skorzystaj z klucza grzechotkowego.



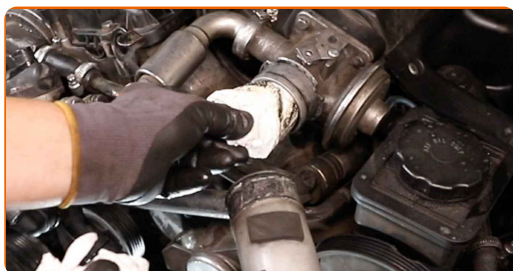
53 Podłącz przewód płynu chłodniczego.



54 Conecte o clip de retenção do tubo de líquido de refrigeração.



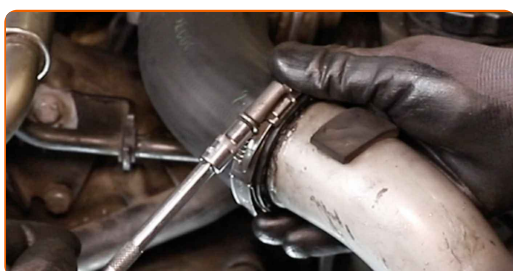
55 Zdejmij ściereczkę z mikrofibry z przewodu płynu chłodniczego.



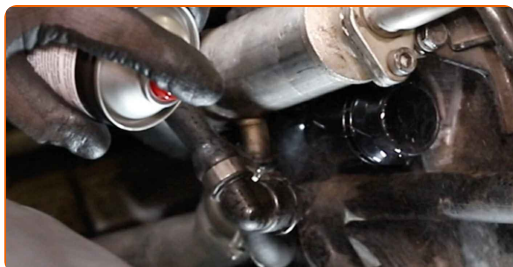
56 Załóż przewód ssący powietrza i przymocuj go.



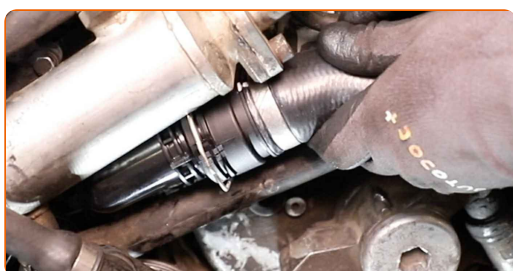
57 Załóż zaciski mocujące rurę odpowietrzającą i rurę wlotową filtra powietrza. Skorzystaj z nasadki o numerze #7. Skorzystaj z klucza grzechotkowego.



58 Wyczyść miejsca mocowania przewodu płynu chłodniczego. Skorzystaj z uniwersalnego preparatu czyszczącego w aerozolu.



59 Podłącz przewód płynu chłodniczego.



60

Conecte o clip de retenção do tubo de líquido de refrigeração.



61

Wsadź lejek.



62

Wlej płyn chłodniczy do zbiornika płynu chłodniczego.

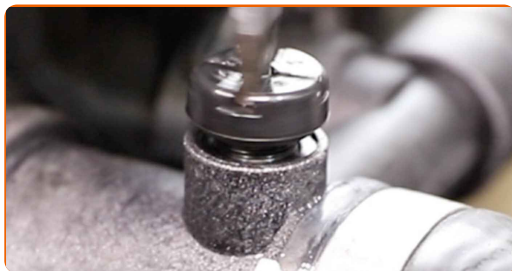


Wymiana: termostatu w układzie chłodzenia – BMW E46 Touring. Eksperti z AUTODOC zalecają:

- Używaj wyłącznie płynu chłodzącego zalecanego przez producenta.
- Poziom płynu chłodniczego powinien być na poziomie oznaczenia MAX.
- Poczekaj, aż powietrze wydostanie się z układu.

63

Odkręć śruby odpowietrzające. Skorzystaj z wkrętaka płaskiego.



Uwaga!

- Jest to konieczne do usunięcia z układu resztek powietrza.

64

Wkręć śruby odpowietrzające. Skorzystaj z wkrętaka płaskiego.



65

Sprawdź poziom płynu chłodniczego. W razie potrzeby uzupełnij go do wymaganego poziomu.



66

Wkręć korek zbiornika płynu chłodniczego.



67 Załóż pokrywę silnika i przykręć ją.



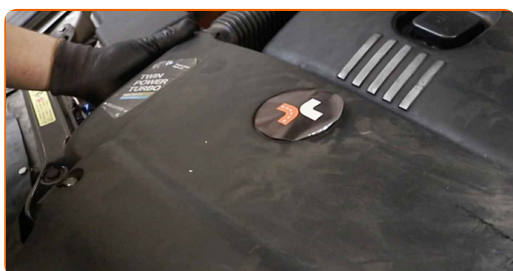
AUTODOC poleca:

- Podczas montażu nie przykładaj nadmiernej siły, aby uniknąć uszkodzenia części.

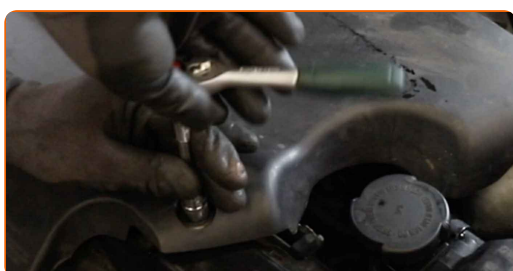
68 Dokręć mocowania pokrywy silnika. Skorzystaj z klucza sześciokątnego typu HEX o numerze H5. Skorzystaj z klucza grzechotkowego.



69 Zamontuj z powrotem obudowę kanałów powietrza.



70 Wkręć elementy mocujące obudowę kanałów powietrza. Skorzystaj z nasadki o numerze #12. Skorzystaj z klucza grzechotkowego.



71 Obniż samochód.

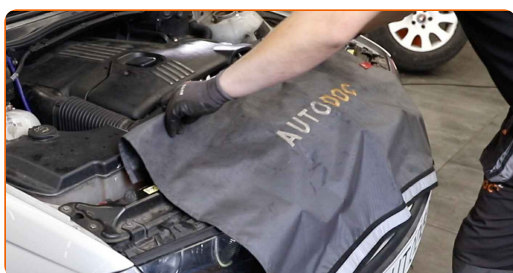


72 Usuń podnośniki oraz kliny.

73 Włącz silnik na kilka minut. Jest to niezbędne, aby upewnić się, że części odpowiednio pracują.

74 Zgaś silnik.

75 Zdejmij osłonę chroniącą zderzak.



76 Zamknij maskę.



DOBRA ROBOTA! 

ZOBACZ WIĘCEJ PORADNIKÓW

AUTODOC – NIEDROGIE CZĘŚCI ZAMIENNE WYSOKIEJ JAKOŚCI ONLINE

APLIKACJA MOBILNA AUTODOC: SKORZYSTAJ Z DOSKONAŁYCH
OKAZJI Z JEDNOCZESNYM WGDNYM ROBIENIEM ZAKUPÓW



AUTODOC+

GET IT ON
Google Play

Download on the
App Store

Download

**OGROMNY WYBÓR CZĘŚCI ZAMIENNYCH DO TWOJEGO
SAMOCHODU**

KUP CZĘŚCI ZAMIENNE DO BMW

TERMOSTAT UKŁADU CHŁODZENIA: SZEROKI WYBÓR

WYBIERZ CZĘŚCI SAMOCHODOWE DO BMW E46 TOURING

**TERMOSTAT UKŁADU CHŁODZENIA DO BMW: KUP JUŻ
TERAZ**

**TERMOSTAT UKŁADU CHŁODZENIA DO BMW E46
TOURING: NAJLEPSZE OKAZJE I OFERTY**

ⓘ WYŁĄCZENIE ODPOWIEDZIALNOŚCI:

Dokument zawiera jedynie zalecenia ogólne, które mogą okazać się pomocne podczas wykonywania prac naprawczych lub przy wymianie części. AUTODOC nie ponosi odpowiedzialności za szkody z tytułu utraconych korzyści, uszczerbku na zdrowiu bądź z tytułu szkody na mieniu, które powstały podczas naprawy lub wymiany części bądź w skutek nieprawidłowego użytkowania lub błędnej interpretacji udostępnionych informacji.

AUTODOC nie ponosi odpowiedzialności za ewentualne błędy i nieścisłości zawarte w tym przewodniku. Niniejsze informacje mają jedynie charakter informacyjny i nie zastępują wskazówek specjalisty.

AUTODOC nie ponosi odpowiedzialności za korzystanie ze sprzętu, narzędzi lub części samochodowych w sposób nieprawidłowy lub zagrażający zdrowiu. AUTODOC zaleca zachowanie ostrożności i przestrzeganie zasad bezpieczeństwa podczas wykonywania prac naprawczych lub wymiany części. Prosimy mieć na uwadze, że części samochodowe niskiej jakości nie będą w stanie zapewnić stosownego bezpieczeństwa w ruchu drogowym.

© Copyright 2021 Wszelkie treści – w tym teksty, zdjęcia i grafiki – chronione są prawami autorskimi. Wszelkie prawa – w szczególności prawa do kopiowania, rozpowszechniania, edytowania i tłumaczenia – stanowią własność AUTODOC GmbH.