



Jak wymienić wahacz
przedni dolny w **AUDI 90**
B3 (89, 89Q, 8A) -
poradnik naprawy

PODOBNY FILMIK INSTRUKTAŻOWY



Niniejszy film przedstawia procedurę wymiany podobnej części samochodowej w innym pojeździe

 Ważne!

Procedura wymiany może być stosowana dla:

AUDI 90 B3 (89, 89Q, 8A) 2.0 20 V quattro

Kolejne kroki mogą się różnić w zależności od konstrukcji samochodu.

Niniejszy poradnik został stworzony w oparciu o procedurę wymiany podobnej części samochodowej w: AUDI 80 B4 Sedan (8C2) 2.0

WYMIANA: WAHACZ PRZEDNI DOLNY – AUDI 90 B3 (89, 89Q, 8A). NARZĘDZIA, KTÓRYCH MOŻESZ POTRZEBOWAĆ:



- Szczotka druciana
- Sprej WD-40
- Środek do czyszczenia hamulców
- Smar na bazie miedzi
- Smar ceramiczny wysokotemperaturowy
- Klucz dynamometryczny
- Nasadka o numerze 17
- Klucz płasko-oczkowy o numerze 17
- Klucz nasadowy do kół o numerze 17
- Klucz grzechotkowy
- Śrubokręt Płaski
- Młotek gumowy
- Klin pod koło

Kup narzędzia

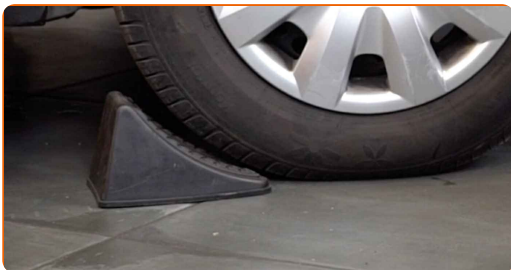
Wymiana: wahacz przedni dolny – AUDI 90 B3 (89, 89Q, 8A). AUTODOC zaleca:

- Procedura wymiany jest identyczna dla lewych i prawych dolnych wahaczy.
- Wszystkie prace powinny być dokonane na zgaszonym silniku.

WYMIANA: WAHACZ PRZEDNI DOLNY – AUDI 90 B3 (89, 89Q, 8A). ZALECANA KOLEJNOŚĆ KROKÓW:

1

Zabezpiecz koła klinami.



2

Poluzuj śruby mocujące koło. Skorzystaj z nasadki udarowe do kół #17.



3

Podjmij przednią część samochodu i zafiksuj na podporach.

4 Odkręć śruby koła.



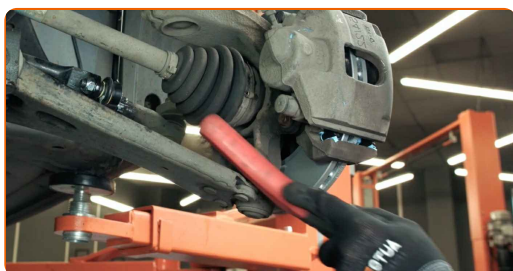
AUTODOC poleca:

- Ostrzeżenie! Aby uniknąć obrażeń, przytrzymaj koło podczas odkręcania śrub mocujących. AUDI 90 B3 (89, 89Q, 8A)

5 Ściągnij koło.



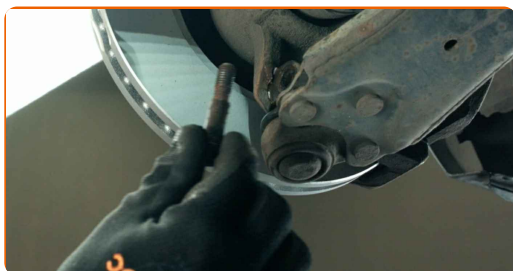
6 Oczyszcz wszystkie łączenia wahacza. Użyj drucianej szczotki. Skorzystaj ze spreju WD-40.



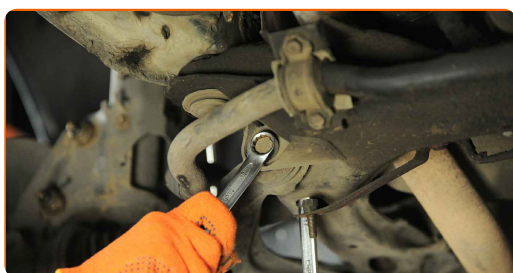
7 Odkręć mocowanie przegubu kulowego od zwrotnicy. Skorzystaj z klucza oczkowego o numerze 17. Skorzystaj z nasadki o numerze #17. Skorzystaj z klucza grzechotkowego.



8 Odkręć śrubę mocującą.

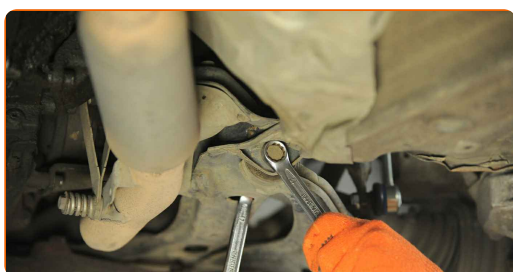


9 Odkręć mocowanie przedniego ramienia. Skorzystaj z klucza oczkowego o numerze 17 (2 sztuki).



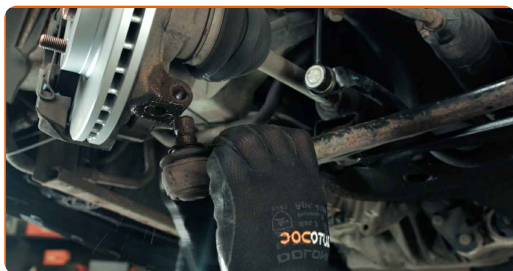
10 Wyciągnij przednie mocowanie wahacza.

11 Odkręć tylne mocowanie łączące wahacz z ramą pomocniczą. Skorzystaj z klucza oczkowego o numerze 17 (2 sztuki).



12 Wyciągnij tylne mocowanie wahacza.

13 Rozłącz przegub kulowy ze zwrotnicy. Skorzystaj z gumowego młotka.



14 Zdejmij dźwignię.



15 Odkręć mocowanie podłączające przegub kulowy do wahacza. Skorzystaj z klucza oczkowego o numerze 17. Skorzystaj z nasadki o numerze #17. Skorzystaj z klucza grzechotkowego.



16 Wyjmij przegub kulowy. Skorzystaj z gumowego młotka.



17 Podłącz przegub kulowy do wahacza. Skorzystaj z gumowego młotka. Skorzystaj z wkrętaka płaskiego.

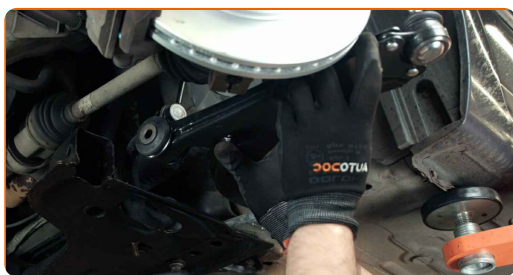


- 18** Wkręć elementy mocujące, które łączą przegub kulowy z wahaczem. Skorzystaj z klucza oczkowego o numerze 17. Skorzystaj z nasadki o numerze #17. Skorzystaj z klucza dynamometrycznego. Dokręć do go momentu 65 Nm.



- 19** Wyczyść gniazda montażowe wahacza. Użyj drucianej szczotki. Skorzystaj ze spreju WD-40.

- 20** Zainstaluj nową dźwignię. Skorzystaj z gumowego młotka.

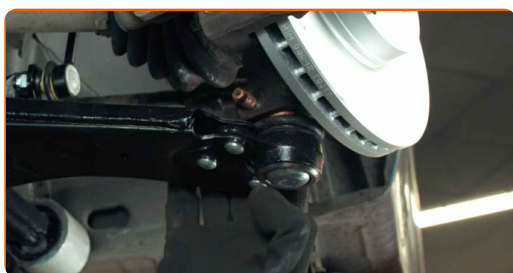


- 21** Zamontuj mocowania wahacza.

- 22** Połącz przegub kulowy do zwrotnicy. Skorzystaj z gumowego młotka.



- 23** Zainstaluj śrubę mocującą.



- 24** Dokręć mocowanie łączące przegub kulowy ze zwrotnicą. Skorzystaj z klucza oczkowego o numerze 17. Skorzystaj z nasadki o numerze #17. Skorzystaj z klucza dynamometrycznego. Dokręć do go momentu 50 Nm.



- 25** Zabezpiecz wahacz. Użyj podnośnika hydraulicznego do skrzyni biegów.



- 26** Dokręć przednie mocowanie łączące wahacz z ramą montażową. Skorzystaj z klucza oczkowego o numerze 17 (2 sztuki). Skorzystaj z klucza dynamometrycznego. Dokręć do go momentu 40 Nm.+180°



AUTODOC poleca:

- Ważne! Należy pamiętać o zastosowaniu nowych elementów złącznych.

- 27** Dociśnij tylne mocowanie podłączając ramię do ościeżnicy nadwozia. Skorzystaj z klucza oczkowego o numerze 17 (2 sztuki). Skorzystaj z klucza dynamometrycznego. Dokręć do go momentu 40 Nm.+180°



AUTODOC poleca:

- Ważne! Należy pamiętać o zastosowaniu nowych elementów złącznych.

- 28** Wyjmij wspornik spod wahacza.



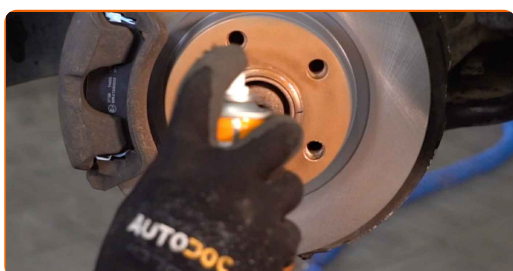
AUTODOC poleca:

- Wymiana: wahacz przedni dolny – AUDI 90 B3 (89, 89Q, 8A). Opuść płynnie podnośnik skrzyni biegów, bez gwałtownych ruchów, aby uniknąć uszkodzenia elementów i mechanizmów.

29 Zabezpiecz wszystkie łączenia wahacza. Zastosuj smar miedziany.



30 Nasmaruj powierzchnię, gdzie tarcza hamulcowa styka się z felgą. Użyj smaru ceramicznego wysokotemperaturowego.



31 Wyczyść powierzchnię tarczy hamulcowej. Skorzystaj ze środka do czyszczenia hamulców.



32 Zainstaluj koło.



AUTODOC poleca:

- Ostrzeżenie! Aby uniknąć obrażeń, przytrzymaj koło podczas wkręcania śrub mocujących. AUDI 90 B3 (89, 89Q, 8A)

33

Wkręć śruby koła. Skorzystaj z nasadki udarowe do kół #17.



34

Spuść samochód i, działając w porządku krzyżowym, zaciągnij bolce mocujące koła. Skorzystaj z nasadki udarowe do kół #17. Skorzystaj z klucza dynamometrycznego. Dokręć do go momentu 120 Nm.



35

Usuń podnośniki oraz kliny.



DOBRA ROBOTA! 

ZOBACZ WIĘCEJ PORADNIKÓW

AUTODOC – NIEDROGIE CZĘŚCI ZAMIENNE WYSOKIEJ JAKOŚCI ONLINE

APLIKACJA MOBILNA AUTODOC: SKORZYSTAJ Z DOSKONAŁYCH OKAZJI Z JEDNOCZESNYM WGDNYM ROBIENIEM ZAKUPÓW



+ AUTODOC

GET IT ON
Google Play

Download on the
App Store

Download

OGROMNY WYBÓR CZĘŚCI ZAMIENNYCH DO TWOJEGO SAMOCHODU

WAHACZ: SZEROKI WYBÓR

(i) WYŁĄCZENIE ODPOWIEDZIALNOŚCI:

Dokument zawiera jedynie zalecenia ogólne, które mogą okazać się pomocne podczas wykonywania prac naprawczych lub przy wymianie części. AUTODOC nie ponosi odpowiedzialności za szkody z tytułu utraconych korzyści, uszczerbku na zdrowiu bądź z tytułu szkody na mieniu, które powstały podczas naprawy lub wymiany części bądź w skutek nieprawidłowego użytkowania lub błędnej interpretacji udostępnionych informacji.

AUTODOC nie ponosi odpowiedzialności za ewentualne błędy i nieścisłości zawarte w tym przewodniku. Niniejsze informacje mają jedynie charakter informacyjny i nie zastępują wskazówek specjalisty.

AUTODOC nie ponosi odpowiedzialności za korzystanie ze sprzętu, narzędzi lub części samochodowych w sposób nieprawidłowy lub zagrażający zdrowiu. AUTODOC zaleca zachowanie ostrożności i przestrzeganie zasad bezpieczeństwa podczas wykonywania prac naprawczych lub wymiany części. Prosimy mieć na uwadze, że części samochodowe niskiej jakości nie będą w stanie zapewnić stosownego bezpieczeństwa w ruchu drogowym.

© Copyright 2023 Wszelkie treści – w tym teksty, zdjęcia i grafiki – chronione są prawami autorskimi. Wszelkie prawa – w szczególności prawa do kopiowania, rozpowszechniania, edytowania i tłumaczenia – stanowią własność AUTODOC SE.