



Jak wymienić łącznik
stabilizatora przód w
**AUDI A1 Hatchback (8X1,
8XK)** - poradnik naprawy

PODOBNY FILMIK INSTRUKTAŻOWY



Niniejszy film przedstawia procedurę wymiany podobnej części samochodowej w innym pojeździe

Ważne!

Procedura wymiany może być stosowana dla:

AUDI A1 Hatchback (8X1, 8XK) 1.4 TFSI, AUDI A1 Hatchback (8X1, 8XK) 1.6 TDI, AUDI A1 Hatchback (8X1, 8XK) 2.0 TDI, AUDI A1 Hatchback (8X1, 8XK) 1.2 TFSI, AUDI A1 Hatchback (8X1, 8XK) 2.0 TFSI quattro, AUDI A1 Hatchback (8X1, 8XK) S1 quattro, AUDI A1 Hatchback (8X1, 8XK) 1.4 TSI, AUDI A1 Hatchback (8X1, 8XK) 1.4 TDI, AUDI A1 Hatchback (8X1, 8XK) 1.8 TFSI, AUDI A1 Hatchback (8X1, 8XK) 1.0 TFSI

Kolejne kroki mogą się różnić w zależności od konstrukcji samochodu.

Niniejszy poradnik został stworzony w oparciu o procedurę wymiany podobnej części samochodowej w: VW POLO (9N_) 1.4 16V

WYMIANA: ŁĄCZNIKA STABILIZATORA – AUDI A1 HATCHBACK (8X1, 8XK). POTRZEBNE NARZĘDZIA:



- Szczotka druciana
- Sprej WD-40
- Środek do czyszczenia hamulców
- Smar na bazie miedzi
- Nasadka o numerze 16
- Klucz płasko-oczkowy o numerze 16
- Bity typu Torx T30
- Klucz nasadowy do kół o numerze 17
- Klucz grzechotkowy
- Klucz dynamometryczny
- Łom
- Klin pod koło

Kup narzędzia

AUTODOC poleca:

- Wymień łączniki stabilizatora w AUDI A1 Hatchback (8X1, 8XK) parami.
- Procedura wymiana jest identyczna dla obu łączników stabilizatora znajdujących się na tej samej osi.
- Wszystkie prace powinny być dokonane na zgaszonym silniku.

WYMIANA: ŁĄCZNIKA STABILIZATORA – AUDI A1 HATCHBACK (8X1, 8XK). ZALECANA KOLEJNOŚĆ KROKÓW:

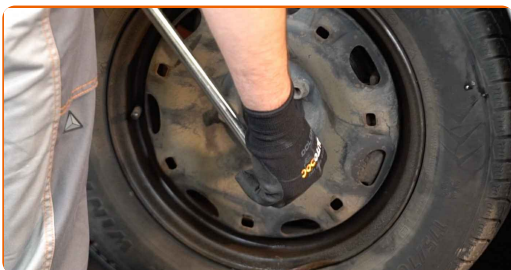
1

Zabezpiecz koła klinami.



2

Poluzuj śruby mocujące koło. Skorzystaj z nasadki udarowe do kół #17.

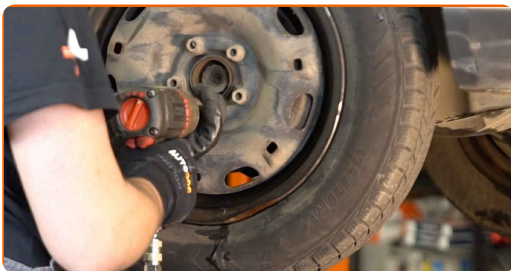


3

Podejmij przednią część samochodu i zafiksuj na podporach.

4

Odkręć śruby koła.

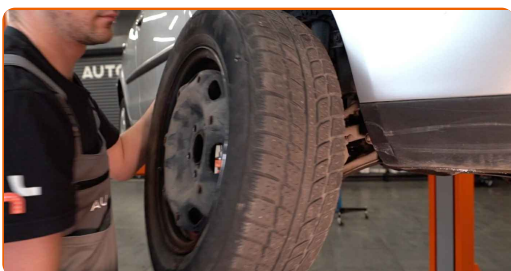


AUTODOC poleca:

- Ważne! Przytrzymaj koło podczas odkręcania śrub mocujących. AUDI A1 Hatchback (8X1, 8XK)

5

Ściągnij koło.



6

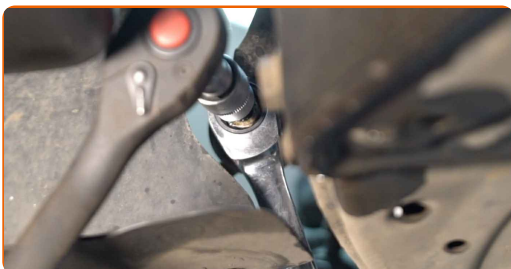
Wyczyść mocowania łącznika stabilizatora. Użyj drucianej szczotki. Skorzystaj ze spreju WD-40.

7

Odkręć mocowanie łączące łącznik stabilizatora z kolumną amortyzatora. Skorzystaj z nasadki o numerze #16. Skorzystaj z klucza grzechotkowego.



- 8** Odkręć mocowanie łączące łącznik stabilizatora z drążkiem stabilizatora. Skorzystaj z klucza oczkowego o numerze 16. Skorzystaj z klucza typu Torx T30. Skorzystaj z klucza grzechotkowego.



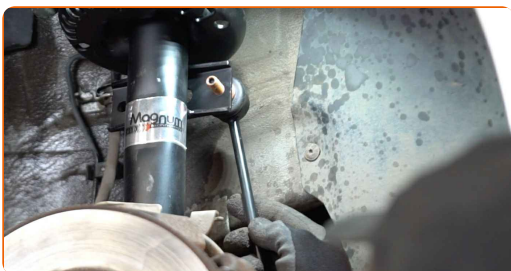
- 9** Zdejmij drążek stabilizatora poprzecznego. Użyj łomu.



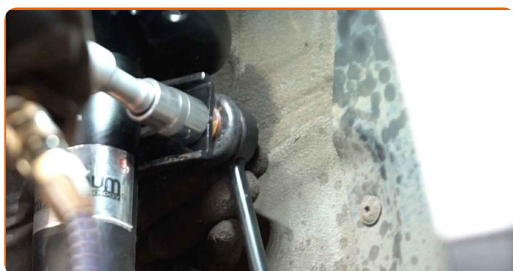
Wymiana: łącznika stabilizatora – AUDI A1 Hatchback (8X1, 8XK). Eksperti z AUTODOC zalecają:

- Sprawdź stan tulei stabilizatora. W razie potrzeby wymień je.

- 10** Wyczyść mocowania łącznika stabilizatora. Użyj druczanej szczotki. Skorzystaj ze spreju WD-40.



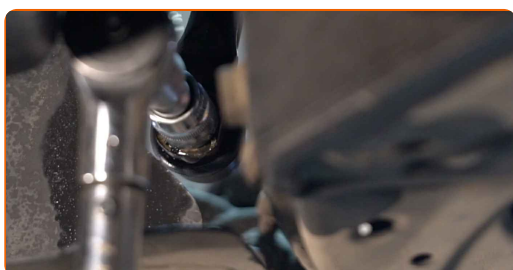
- 11** Zamontuj nowy drążek, dokręć łączniki. Skorzystaj z klucza oczkowego o numerze 16. Skorzystaj z nasadki o numerze #16. Skorzystaj z klucza typu Torx T30. Skorzystaj z klucza grzechotkowego.



- 12** Dokręć mocowanie łączące łącznik stabilizatora z drążkiem stabilizatora. Skorzystaj z klucza oczkowego o numerze 16. Skorzystaj z klucza typu Torx T30. Skorzystaj z klucza dynamometrycznego. Dokręć do go momentu 40 Nm.



- 13** Dokręć mocowanie łączące łącznik stabilizatora z kolumną amortyzatora. Skorzystaj z nasadki o numerze #16. Skorzystaj z klucza dynamometrycznego. Dokręć do go momentu 40 Nm.



- 14** Nasmaruj wszystkie przeguby łącznika stabilizatora. Zastosuj smar miedziany.



15

Nasmaruj powierzchnię, gdzie tarcza hamulcowa styka się z felgą. Zastosuj smar miedziany.



16

Wyczyść powierzchnię tarczy hamulcowej. Skorzystaj ze środka do czyszczenia hamulców.

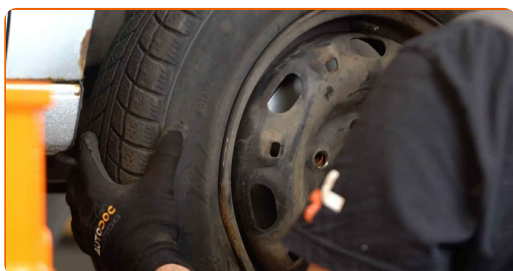


AUTODOC poleca:

- Wymiana: łącznika stabilizatora – AUDI A1 Hatchback (8X1, 8XK). Po rozpyleniu preparatu odczekaj kilka minut.

17

Zainstaluj koło.

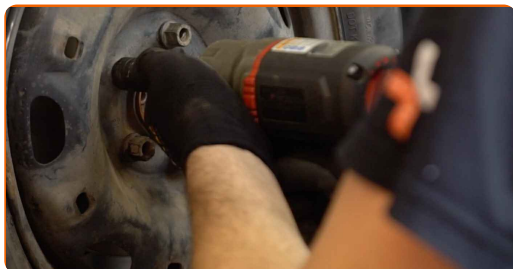


AUTODOC poleca:

- Ostrzeżenie! Aby uniknąć obrażeń, przytrzymaj koło podczas wkręcania śrub mocujących. AUDI A1 Hatchback (8X1, 8XK)

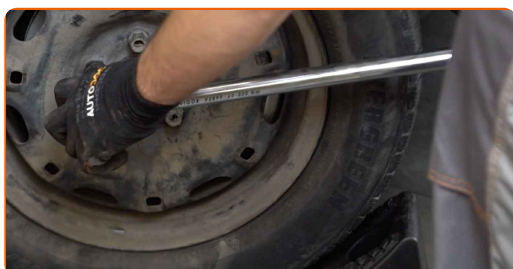
18

Wkręć śruby koła. Skorzystaj z nasadki udarowe do kół #17.



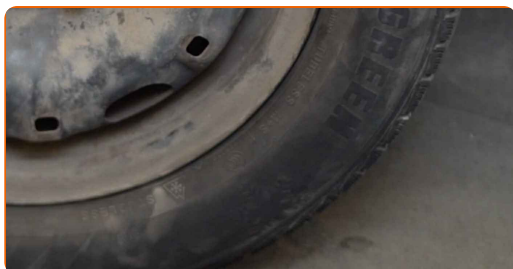
19

Spuść samochód i, działając w porządku krzyżowym, zaciągnij bolce mocujące koła. Skorzystaj z klucza dynamometrycznego. Dokręć do go momentu 120 Nm.



20

Usuń podnośniki oraz kliny.



DOBRA ROBOTA! 

ZOBACZ WIĘCEJ PORADNIKÓW

AUTODOC – NIEDROGIE CZĘŚCI ZAMIENNE WYSOKIEJ JAKOŚCI ONLINE

APLIKACJA MOBILNA AUTODOC: SKORZYSTAJ Z DOSKONAŁYCH
OKAZJI Z JEDNOCZESNYM WGDODNYM ROBIENIEM ZAKUPÓW



**OGROMNY WYBÓR CZĘŚCI ZAMIENNYCH DO TWOJEGO
SAMOCHODU**

ŁĄCZNIK STABILIZATORA: SZEROKI WYBÓR

(i) WYŁĄCZENIE ODPOWIEDZIALNOŚCI:

Dokument zawiera jedynie zalecenia ogólne, które mogą okazać się pomocne podczas wykonywania prac naprawczych lub przy wymianie części. AUTODOC nie ponosi odpowiedzialności za szkody z tytułu utraconych korzyści, uszczerbku na zdrowiu bądź z tytułu szkody na mieniu, które powstały podczas naprawy lub wymiany części bądź w skutek nieprawidłowego użytkowania lub błędnej interpretacji udostępnionych informacji.

AUTODOC nie ponosi odpowiedzialności za ewentualne błędy i nieścisłości zawarte w tym przewodniku. Niniejsze informacje mają jedynie charakter informacyjny i nie zastępują wskazówek specjalisty.

AUTODOC nie ponosi odpowiedzialności za korzystanie ze sprzętu, narzędzi lub części samochodowych w sposób nieprawidłowy lub zagrażający zdrowiu. AUTODOC zaleca zachowanie ostrożności i przestrzeganie zasad bezpieczeństwa podczas wykonywania prac naprawczych lub wymiany części. Prosimy mieć na uwadze, że części samochodowe niskiej jakości nie będą w stanie zapewnić stosownego bezpieczeństwa w ruchu drogowym.

© Copyright 2023 Wszelkie treści – w tym teksty, zdjęcia i grafiki – chronione są prawami autorskimi. Wszelkie prawa – w szczególności prawa do kopiowania, rozpowszechniania, edytowania i tłumaczenia – stanowią własność AUTODOC SE.