



Jak wymienić wahacz
przedni dolny w **AUDI A1
Sportback (8XA, 8XF)** -
poradnik naprawy

PODOBNY FILMIK INSTRUKTAŻOWY



Niniejszy film przedstawia procedurę wymiany podobnej części samochodowej w innym pojeździe

Ważne!

Procedura wymiany może być stosowana dla:

AUDI A1 Sportback (8XA, 8XF) 1.2 TFSI, AUDI A1 Sportback (8XA, 8XF) 1.4 TFSI, AUDI A1 Sportback (8XA, 8XF) 1.6 TDI, AUDI A1 Sportback (8XA, 8XF) 2.0 TDI, AUDI A1 Sportback (8XA, 8XF) S1 quattro, AUDI A1 Sportback (8XA, 8XF) 1.4 TSI, AUDI A1 Sportback (8XA, 8XF) 1.4 TDI, AUDI A1 Sportback (8XA, 8XF) 1.8 TFSI, AUDI A1 Sportback (8XA, 8XF) 1.0 TFSI

Kolejne kroki mogą się różnić w zależności od konstrukcji samochodu.

Niniejszy poradnik został stworzony w oparciu o procedurę wymiany podobnej części samochodowej w: VW Polo Sedan (602, 604, 612, 614) 1.6

WYMIANA: WAHACZ PRZEDNI DOLNY – AUDI A1
SPORTBACK (8XA, 8XF). NARZĘDZIA, KTÓRYCH
BĘDZIESZ POTRZEBOWAĆ:



- Szczotka druciana
- Sprej WD-40
- Środek do czyszczenia hamulców
- Smar na bazie miedzi
- Klucz płasko-oczkowy o numerze 18
- Nasadka o numerze 16
- Nasadka o numerze 18
- Klucz nasadowy do kół o numerze 17
- Klucz grzechotkowy
- Klucz dynamometryczny
- Pokrętka
- Łom
- Młotek gumowy
- Podnośnik hydrauliczny do skrzyni biegów
- Klin pod koło

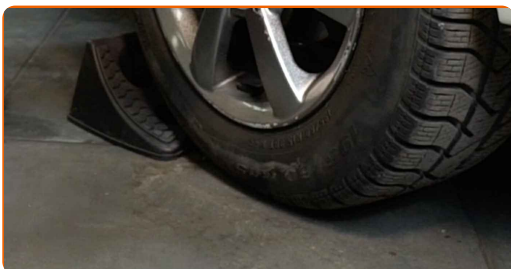
Kup narzędzia

Wymiana: wahacz przedni dolny – AUDI A1 Sportback (8XA, 8XF). Wskazówka od ekspertów z AUTODOC:

- Procedura wymiany jest identyczna dla lewych i prawych dolnych wahaczy.
- Wszystkie prace powinny być dokonane na zgaszonym silniku.

WYMIANA: WAHACZ PRZEDNI DOLNY – AUDI A1 SPORTBACK (8XA, 8XF). UŻYJ NASTĘPUJĄCEJ PROCEDURY:

1 Zabezpiecz koła klinami.

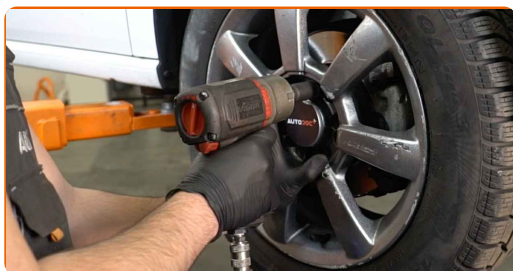


2 Poluzuj śruby mocujące koło. Skorzystaj z nasadki udarowe do kół #17.



3 Podejmij przednią część samochodu i zafiksuj na podporach.

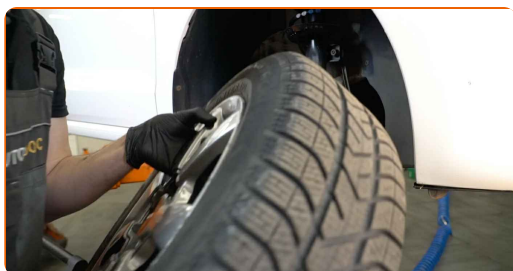
4 Odkręć śruby koła.



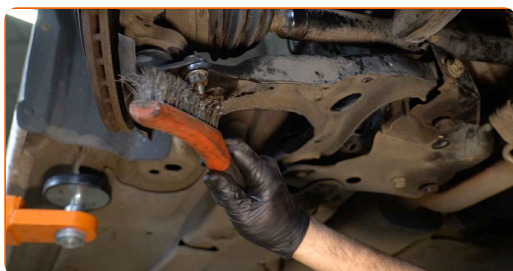
Wymiana: wahacz przedni dolny – AUDI A1 Sportback (8XA, 8XF). AUTODOC zaleca:

- Ażeby uniknąć zranienia się, podtrzymaj koło podczas odkręcania śrub.

5 Ściągnij koło.



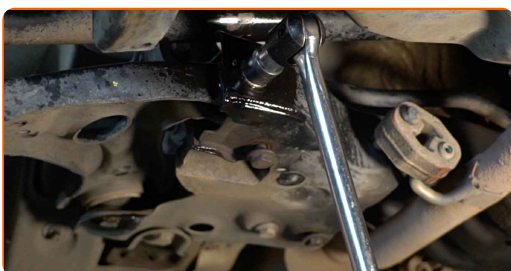
6 Oczyszcz wszystkie łączenia wahacza. Użyj drucianej szczotki. Skorzystaj ze spreju WD-40.



AUTODOC poleca:

- Wymiana: wahacz przedni dolny – AUDI A1 Sportback (8XA, 8XF). Po rozpyleniu preparatu odczekaj kilka minut.
- Załóż okulary ochronne.

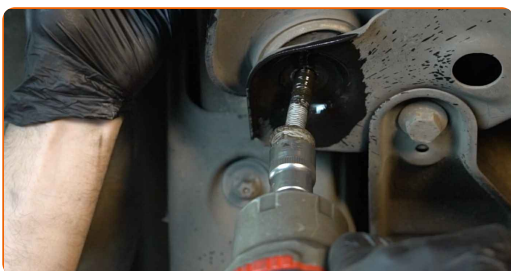
7 Odkręć mocowanie przedniego ramienia. Skorzystaj z nasadki o numerze #18. Skorzystaj z pokrętki.



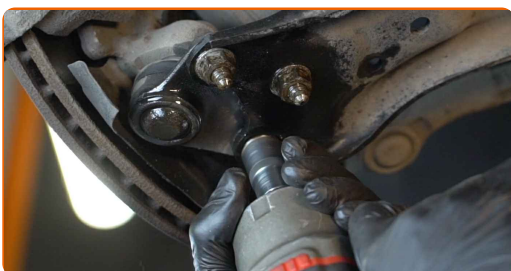
8 Odkręć tylne mocowanie łączące wahacz z ramą pomocniczą. Skorzystaj z klucza oczkowego o numerze 18. Skorzystaj z nasadki o numerze #18. Skorzystaj z pokrętki.



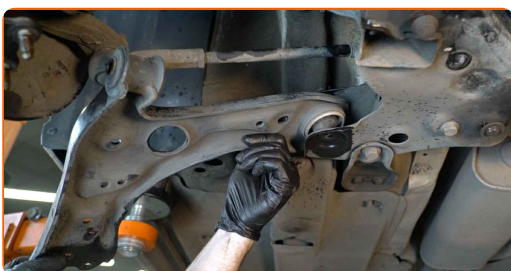
9 Usuń śruby mocujące. Skorzystaj z nasadki o numerze #18.



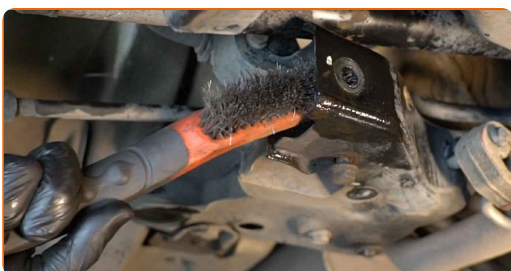
- 10** Odkręć mocowanie podłączające przegub kulowy do wahacza. Skorzystaj z nasadki o numerze #16. Skorzystaj z pokrętki.



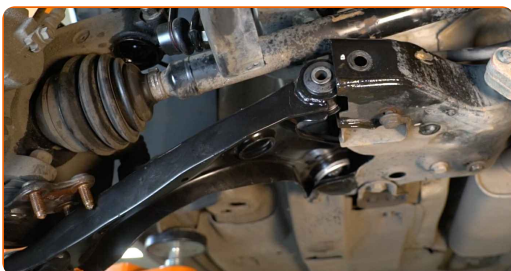
- 11** Zdejmij dźwignię. Użyj łomu.



- 12** Oczyszcz gniazda mocowania i gwint ramienia zawieszenia. Użyj drucianej szczotki. Skorzystaj ze spreju WD-40.



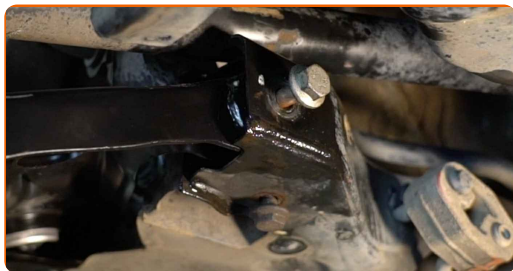
- 13** Zainstaluj nową dźwignię. Użyj łomu. Skorzystaj z gumowego młotka.



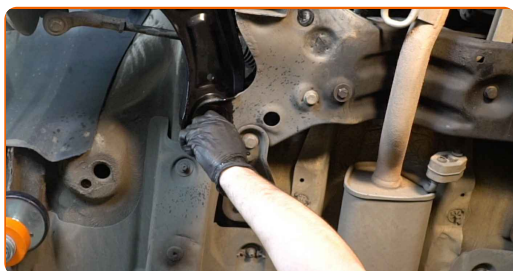
Wymiana: wahacz przedni dolny – AUDI A1 Sportback (8XA, 8XF). Wskazówka:

- Podczas instalowania stosuj tylko nowe bolce i nakrętki.

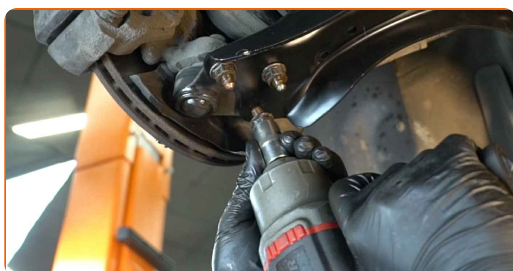
14 Załóż przednie mocowanie ramienia. Skorzystaj z klucza oczkowego o numerze 18.



15 Zamontuj tylne mocowanie ramienia. Użyj łomu.



16 Wkręć mocowania przegubu kulowego. Skorzystaj z nasadki o numerze #16. Skorzystaj z klucza grzechotkowego.

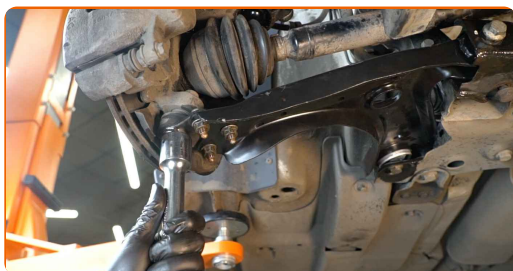


17 Wkręć tylne mocowanie łączące wahacz z ramą pomocniczą. Skorzystaj z klucza oczkowego o numerze 18. Skorzystaj z nasadki o numerze #18. Skorzystaj z klucza grzechotkowego.



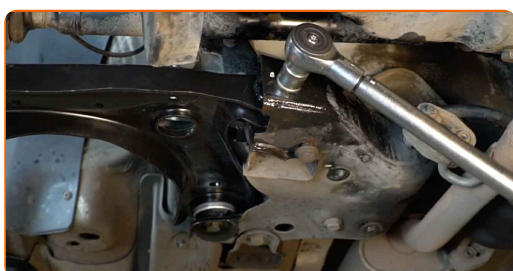
18

Zabezpiecz wahacz. Użyj podnośnika hydraulicznego do skrzyni biegów.



19

Dokręć przednie mocowanie łączące wahacz z ramą montażową. Skorzystaj z nasadki o numerze #18. Skorzystaj z klucza dynamometrycznego. Dokręć do go momentu 70 Nm.+90°

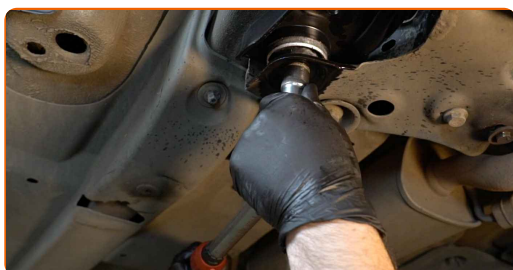


AUTODOC poleca:

- Ważne! Należy pamiętać o zastosowaniu nowych elementów złącznych.

20

Dociśnij tylne mocowanie podłączając ramię do oświeznicy nadwozia. Skorzystaj z nasadki o numerze #18. Skorzystaj z klucza dynamometrycznego. Dokręć do go momentu 70 Nm.+90°



AUTODOC poleca:

- Ważne! Należy pamiętać o zastosowaniu nowych elementów złącznych.

21

Dokręć mocowanie przegubu kulowego. Skorzystaj z nasadki o numerze #16. Skorzystaj z klucza dynamometrycznego. Dokręć do go momentu 60 Nm.



22

Wymij wspornik spod wahacza.



AUTODOC poleca:

- Wymiana: wahacz przedni dolny – AUDI A1 Sportback (8XA, 8XF). Opuść płynnie podnośnik skrzyni biegów, bez gwałtownych ruchów, aby uniknąć uszkodzenia elementów i mechanizmów.

23

Zabezpiecz wszystkie łączenia wahacza. Zastosuj smar miedziany.



24

Nasmaruj powierzchnię, gdzie tarcza hamulcowa styka się z felgą. Zastosuj smar miedziany.



25

Wyczyść powierzchnię tarczy hamulcowej. Skorzystaj ze środka do czyszczenia hamulców.



Wymiana: wahacz przedni dolny – AUDI A1 Sportback (8XA, 8XF). Wskazówka od AUTODOC:

- Po zastosowaniu spreju, zaczekaj kilka minut.

26

Zainstaluj koło.

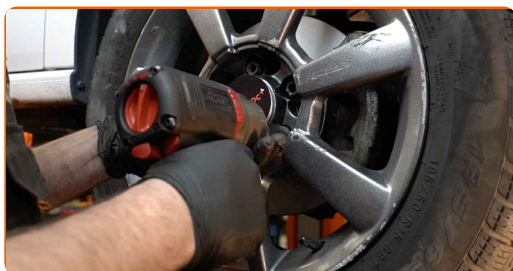


AUTODOC poleca:

- Ostrzeżenie! Aby uniknąć obrażeń, przytrzymaj koło podczas wkręcania śrub mocujących. AUDI A1 Sportback (8XA, 8XF)

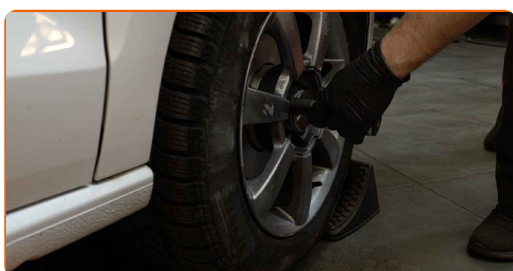
27

Wkręć śruby koła. Skorzystaj z nasadki udarowe do kół #17.



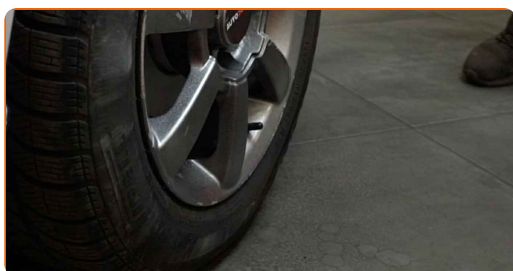
28

Spuść samochód i, działając w porządku krzyżowym, zaciągnij bolce mocujące koła. Skorzystaj z nasadki udarowe do kół #17. Skorzystaj z klucza dynamometrycznego. Dokręć do go momentu 120 Nm.



29

Usuń podnośniki oraz kliny.



DOBRA ROBOTA! 

ZOBACZ WIĘCEJ PORADNIKÓW

AUTODOC – NIEDROGIE CZĘŚCI ZAMIENNE WYSOKIEJ JAKOŚCI ONLINE

APLIKACJA MOBILNA AUTODOC: SKORZYSTAJ Z DOSKONAŁYCH OKAZJI Z JEDNOCZESNYM WGDNYM ROBIENIEM ZAKUPÓW



+ AUTODOC

GET IT ON
Google Play

Download on the
App Store

Download

OGROMNY WYBÓR CZĘŚCI ZAMIENNYCH DO TWOJEGO SAMOCHODU

WAHACZ: SZEROKI WYBÓR

(i) WYŁĄCZENIE ODPOWIEDZIALNOŚCI:

Dokument zawiera jedynie zalecenia ogólne, które mogą okazać się pomocne podczas wykonywania prac naprawczych lub przy wymianie części. AUTODOC nie ponosi odpowiedzialności za szkody z tytułu utraconych korzyści, uszczerbku na zdrowiu bądź z tytułu szkody na mieniu, które powstały podczas naprawy lub wymiany części bądź w skutek nieprawidłowego użytkowania lub błędnej interpretacji udostępnionych informacji.

AUTODOC nie ponosi odpowiedzialności za ewentualne błędy i nieścisłości zawarte w tym przewodniku. Niniejsze informacje mają jedynie charakter informacyjny i nie zastępują wskazówek specjalisty.

AUTODOC nie ponosi odpowiedzialności za korzystanie ze sprzętu, narzędzi lub części samochodowych w sposób nieprawidłowy lub zagrażający zdrowiu. AUTODOC zaleca zachowanie ostrożności i przestrzeganie zasad bezpieczeństwa podczas wykonywania prac naprawczych lub wymiany części. Prosimy mieć na uwadze, że części samochodowe niskiej jakości nie będą w stanie zapewnić stosownego bezpieczeństwa w ruchu drogowym.

© Copyright 2023 Wszelkie treści – w tym teksty, zdjęcia i grafiki – chronione są prawami autorskimi. Wszelkie prawa – w szczególności prawa do kopiowania, rozpowszechniania, edytowania i tłumaczenia – stanowią własność AUTODOC SE.