



Jak wymienić klocki
hamulcowe tył w **AUDI**
V8 (441, 442, 4C2, 4C8) -
poradnik naprawy

PODOBNY FILMIK INSTRUKTAŻOWY



Niniejszy film przedstawia procedurę wymiany podobnej części samochodowej w innym pojeździe

Ważne!

Procedura wymiany może być stosowana dla:

AUDI V8 (441, 442, 4C2, 4C8) 3.6 quattro, AUDI V8 (441, 442, 4C2, 4C8) 4.2 quattro

Kolejne kroki mogą się różnić w zależności od konstrukcji samochodu.

Niniejszy poradnik został stworzony w oparciu o procedurę wymiany podobnej części samochodowej w: AUDI 80 B4 Sedan (8C2) 2.0

WYMIANA: KLOCKI HAMULCOWE – AUDI V8 (441, 442, 4C2, 4C8). LISTA NARZĘDZI, KTÓRYCH BĘDZIESZ POTRZEBOWAĆ:



- Szczotka druciana
- Sprej WD-40
- Środek do czyszczenia hamulców
- Smar na bazie miedzi
- Pasta przeciw puszczaniu
- Smar ceramiczny wysokotemperaturowy
- Klucz dynamometryczny
- Klucz płasko-oczkowy o numerze 13
- Klucz płasko-oczkowy o numerze 15
- Klucz nasadowy do kół o numerze 17
- Praska do tłoczków hamulcowych
- Klucz grzechotkowy
- Łom
- Klin pod koło

Kup narzędzia

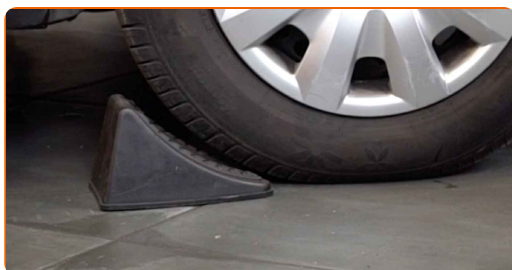
Wymiana: klocki hamulcowe – AUDI V8 (441, 442, 4C2, 4C8). Wskazówka od AUTODOC:

- Wykonuj wymianę klocków hamulcowych w kompletnym zestawie dla każdej osi. Zapewni to skuteczne hamowanie.
- Procedura wymiany jest identyczna dla obydwu klocków hamulcowych znajdujących się na tej samej osi.
- Wszystkie prace powinny być dokonane na zgaszonym silniku.

WYMIANA: KLOCKI HAMULCOWE – AUDI V8 (441, 442, 4C2, 4C8). ZALECANA KOLEJNOŚĆ KROKÓW:

1 Odkryj maskę silnika. Odkręć korek pojemnika na płyn hamulcowy.

2 Zabezpiecz koła klinami.



3 Poluzuj śruby mocujące koło. Skorzystaj z nasadki udarowe do kół #17.



4 Podejmij tylną część samochodu i zafiksuj na podporach.

5 Odkręć śruby koła.



AUTODOC poleca:

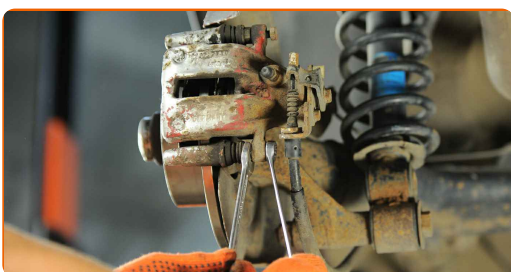
- Ważne! Przytrzymaj koło podczas odkręcania śrub mocujących. AUDI V8 (441, 442, 4C2, 4C8)

6 Ściągnij koło.

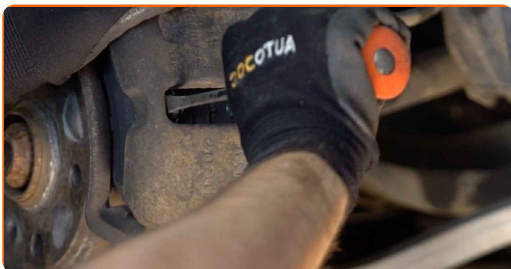


7 Wyczyść mocowania zacisku hamulcowego. Użyj drucianej szczotki. Skorzystaj ze środka do czyszczenia hamulców.

8 Odkręć mocowanie zacisku hamulcowego. Skorzystaj z klucza oczkowego o numerze 15. Skorzystaj z klucza oczkowego o numerze 13.



9 Rozłącz klocki hamulcowe. Użyj łomu.



10 Zdejmij zacisk hamulcowy.



Wymiana: klocki hamulcowe – AUDI V8 (441, 442, 4C2, 4C8). Wskazówka:

- Przymocuj zacisk za pomocą drutu do zawieszenia albo podwozia, żeby uniknąć dehermetyzacji układu hamulcowego.
- Upewnij się, że zacisk hamulcowy nie wisi na przewodzie hamulcowym.
- Nie wciskaj pedału hamulca po usunięciu zacisku hamulcowego. W rezultacie tłok może wypaść z cylindra, co może spowodować wyciek płynu hamulcowego oraz dekompresję całego układu.
- Sprawdź wspornik zacisku hamulcowego, trzpienie prowadzące zacisku hamulcowego oraz osłony przeciwpyłowe. Wyczyść je. W razie potrzeby je wymień.

11

Zdejmij klocki hamulcowe.



Wymiana: klocki hamulcowe – AUDI V8 (441, 442, 4C2, 4C8). Eksperti z AUTODOC zalecają:

- Wymierz grubość tarczy hamulcowej. Przy osiągnięciu ograniczenia zużycia część musi być wymieniona.

12

Oczyść wspornik zacisku hamulcowego od kurzu i brudu. Użyj drucianej szczotki. Skorzystaj ze środka do czyszczenia hamulców.



13

Zabezpiecz klocki hamulcowe w miejscu, w którym powierzchnia styka się z jarzmem zacisku hamulcowego. Skorzystaj z pasty przeciw piskzeniu.



Wymiana: klocki hamulcowe – AUDI V8 (441, 442, 4C2, 4C8). Wskazówka od ekspertów z AUTODOC:

- Upewnij się, że przed zainstalowaniem klocków powierzchnia tarczy jest czysta.

14

Zainstaluj nowe klocki hamulcowe.



Wymiana: klocki hamulcowe – AUDI V8 (441, 442, 4C2, 4C8). AUTODOC zaleca:

- Upewnij się, że klocki są zainstalowane okładzinami do tarczy.

15

Zabezpiecz tłok zacisku hamulcowego. Skorzystaj ze środka do czyszczenia hamulców.



Wymiana: klocki hamulcowe – AUDI V8 (441, 442, 4C2, 4C8). Ekspersi z AUTODOC zalecają:

- Po zastosowaniu spreju, zaczekaj kilka minut.

16

Wciśnij tłok zacisku hamulcowego. Skorzystaj z praski do tłoczków hamulcowych.



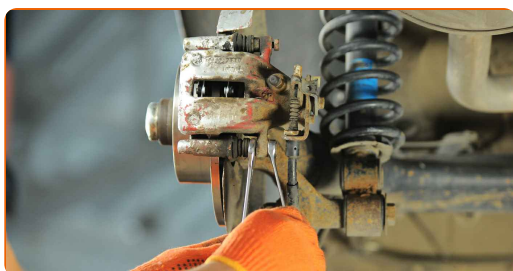
17.1

Zainstaluj zacisk hamulcowy i zamontuj go.



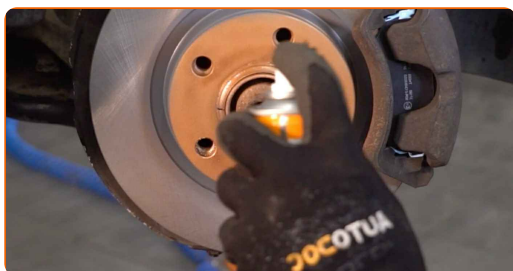
17.2

Skorzystaj z klucza oczkowego o numerze 15. Skorzystaj z klucza oczkowego o numerze 13. Skorzystaj z klucza dynamometrycznego. Dokręć do go momentu 35 Nm.



18

Nasmaruj powierzchnię, gdzie tarcza hamulcowa styka się z felgą. Użyj smaru ceramicznego wysokotemperaturowego.



19

Wyczyść powierzchnię tarczy hamulcowej. Skorzystaj ze środka do czyszczenia hamulców.



AUTODOC poleca:

- Wymiana: klocki hamulcowe – AUDI V8 (441, 442, 4C2, 4C8). Po rozpyleniu preparatu odczekaj kilka minut.

20

Zainstaluj koło.



Wymiana: klocki hamulcowe – AUDI V8 (441, 442, 4C2, 4C8). Wskazówka od ekspertów z AUTODOC:

- W celu uniknięcia zranienia podczas dokręcania śrub mocujących przytrzymaj koło.

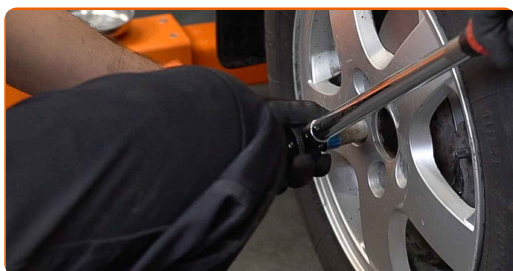
21

Wkręć śruby koła. Skorzystaj z nasadki udarowe do kół #17.



22

Spuść samochód i, działając w porządku krzyżowym, zaciągnij bolce mocujące koła. Skorzystaj z nasadki udarowe do kół #17. Skorzystaj z klucza dynamometrycznego. Dokręć do go momentu 120 Nm.



23

Usuń podnośniki oraz kliny.

AUTODOC poleca:

- Ważne! Wymiana: klocki hamulcowe – AUDI V8 (441, 442, 4C2, 4C8). Sprawdź poziom płynu hamulcowego w zbiorniku i w razie potrzeby uzupełnij go.

24

Dokręć korek pojemnika na płyn hamulcowy. Zamknij maskę.

Wymiana: klocki hamulcowe – AUDI V8 (441, 442, 4C2, 4C8). Wskazówka:

- Nie włączając silnika, naciśnij kilka razy pedał hamulca, aż poczujesz znaczną oporność.

DOBRA ROBOTA! 

ZOBACZ WIĘCEJ PORADNIKÓW

AUTODOC – NIEDROGIE CZĘŚCI ZAMIENNE WYSOKIEJ JAKOŚCI ONLINE

APLIKACJA MOBILNA AUTODOC: SKORZYSTAJ Z DOSKONAŁYCH
OKAZJI Z JEDNOCZESNYM WGDNYM ROBIENIEM ZAKUPÓW

**OGROMNY WYBÓR CZĘŚCI ZAMIENNYCH DO TWOJEGO
SAMOCHODU**

KŁOCKI HAMULCOWE: SZEROKI WYBÓR

(i) WYŁĄCZENIE ODPOWIEDZIALNOŚCI:

Dokument zawiera jedynie zalecenia ogólne, które mogą okazać się pomocne podczas wykonywania prac naprawczych lub przy wymianie części. AUTODOC nie ponosi odpowiedzialności za szkody z tytułu utraconych korzyści, uszczerbku na zdrowiu bądź z tytułu szkody na mieniu, które powstały podczas naprawy lub wymiany części bądź w skutek nieprawidłowego użytkowania lub błędnej interpretacji udostępnionych informacji.

AUTODOC nie ponosi odpowiedzialności za ewentualne błędy i nieścisłości zawarte w tym przewodniku. Niniejsze informacje mają jedynie charakter informacyjny i nie zastępują wskazówek specjalisty.

AUTODOC nie ponosi odpowiedzialności za korzystanie ze sprzętu, narzędzi lub części samochodowych w sposób nieprawidłowy lub zagrażający zdrowiu. AUTODOC zaleca zachowanie ostrożności i przestrzeganie zasad bezpieczeństwa podczas wykonywania prac naprawczych lub wymiany części. Prosimy mieć na uwadze, że części samochodowe niskiej jakości nie będą w stanie zapewnić stosownego bezpieczeństwa w ruchu drogowym.

© Copyright 2022 Wszelkie treści – w tym teksty, zdjęcia i grafiki – chronione są prawami autorskimi. Wszelkie prawa – w szczególności prawa do kopiowania, rozpowszechniania, edytowania i tłumaczenia – stanowią własność AUTODOC GmbH.