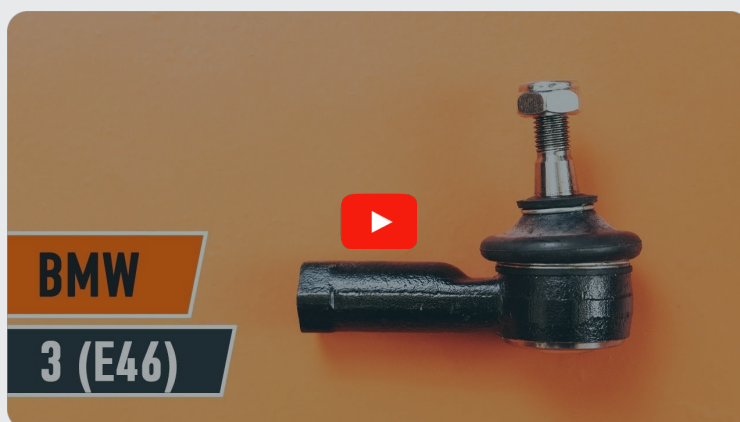




Jak wymienić końcówkę
drażka kierowniczego w
BMW 3 Touring (E46) -
poradnik naprawy

PODOBNY FILMIK INSTRUKTAŻOWY



Niniejszy film przedstawia procedurę wymiany podobnej części samochodowej w innym pojeździe

Ważne!

Procedura wymiany może być stosowana dla
BMW 3 Touring (E46) 320i 2.0, BMW 3 Touring (E46) 318i 1.9, BMW 3 Touring (E46)
328i 2.8, BMW 3 Touring (E46) 320d 2.0, BMW 3 Touring (E46) 330d 2.9, BMW 3
Touring (E46) 330i 3.0, BMW 3 Touring (E46) 320i 2.2, BMW 3 Touring (E46) 325i 2.5,
BMW 3 Touring (E46) 318i 2.0, BMW 3 Touring (E46) 316i 1.8, BMW 3 Touring (E46)
318d 2.0, BMW 3 Touring (E46) 330d 3.0

Kolejne kroki mogą się różnić w zależności od konstrukcji samochodu.

Niniejszy poradnik został stworzony w oparciu o procedurę wymiany podobnej części samochodowej w: BMW 3 Sedan (E46) 318i 1.9

WYMIANA: KOŃCÓWKI DRAŻKA KIEROWNICZEGO – BMW 3 TOURING (E46). LISTA NARZĘDZI, KTÓRYCH BĘDZIESZ POTRZEBOWAĆ:



- Szczotka druciana
- Sprej WD-40
- Środek do czyszczenia hamulców
- Smar na bazie miedzi
- Klucz płasko-oczkowy o numerze 13
- Klucz płasko-oczkowy o numerze 22
- Klucz płasko-oczkowy o numerze 24
- Nasadka o numerze 18
- Klucz nasadowy do kół o numerze 17
- Klucz grzechotkowy
- Klucz dynamometryczny
- Młotek
- Suwmiarka
- Ściągacz do przegubów kulowych
- Klin pod koło

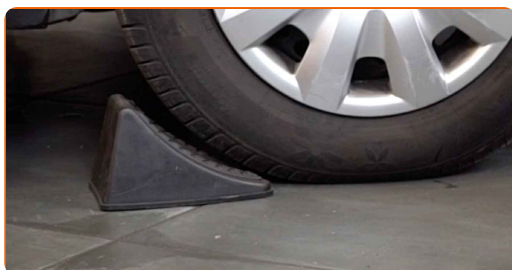
Kup narzędzia

Wymiana: końcówki drążka kierowniczego – BMW 3 Touring (E46). Eksperti z AUTODOC zalecają:

- Wymień parami końcówki drążków kierowniczych.
- Procedura wymiany jest identyczna dla prawej i lewej końcówki drążków kierowniczych.
- Uwaga: wszystkie prace na samochodzie – BMW 3 Touring (E46) – powinny być wykonywane przy zgaszonym silniku.

WYMIANĘ NALEŻY PRZEPROWADZAĆ W TEJ KOLEJNOŚCI:

1 Zabezpiecz koła klinami.



2 Poluzuj śruby mocujące koło. Skorzystaj z nasadki udarowe do kół #17.

3 Podejmij przednią część samochodu i zafiksuj na podporach.

4 Odkręć śruby koła.

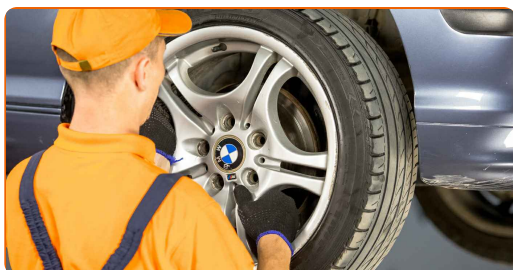


Wymiana: końcówki drążka kierowniczego – BMW 3 Touring (E46).
Wskazówka:

- Ażeby uniknąć zranienia się, podtrzymaj koło podczas odkręcania śrub.

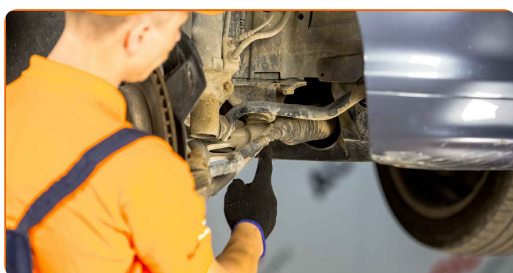
5

Ściągnij koło.



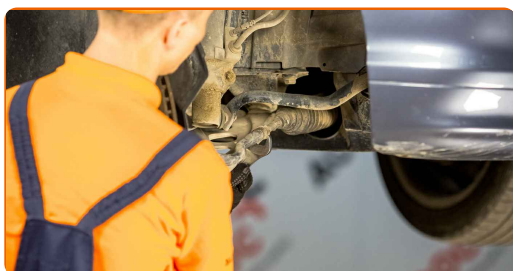
6

Podczas demontażu zaznacz lub zmierz odpowiednią pozycję przegubu kulowego na drążku kierowniczym bądź policz ilość skrętów w celu zapobiegnięcia późniejszej potrzeby ustawienia zbieżności kół. Skorzystaj z suwmiarki.

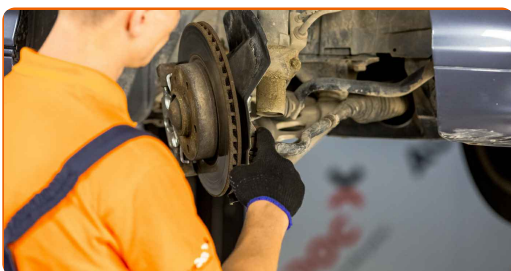


7

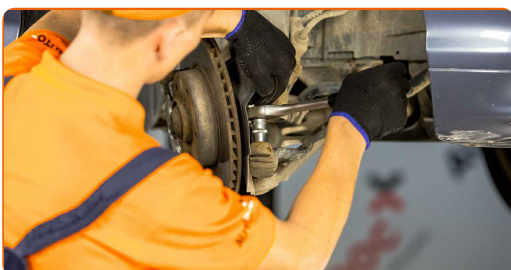
Zwolnij śrubę zabezpieczającą mcującą końcówkę do drążka. Skorzystaj z klucza oczkowego o numerze 24.



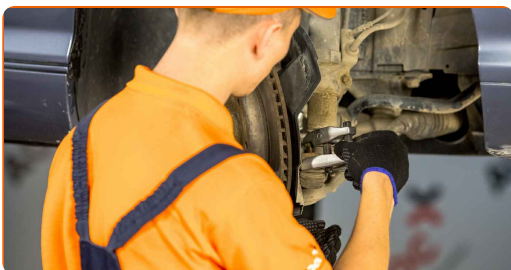
- 8** Oczyszczyć mocowanie łączące końcówkę drążka kierowniczego ze zwrotnicą. Użyć drucianej szczotki. Skorzystać ze spreju WD-40.



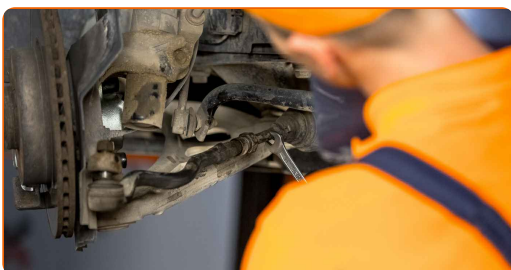
- 9** Odkręcić śrubę mocującą końcówkę do zwrotnicy. Skorzystać z nasadki o numerze #18. Skorzystać z klucza grzechotkowego.



- 10** Odłączyć końcówkę drążka kierowniczego od zwrotnicy. Skorzystać ze ściągacza do przegubów kulowych. Użyć młotka.

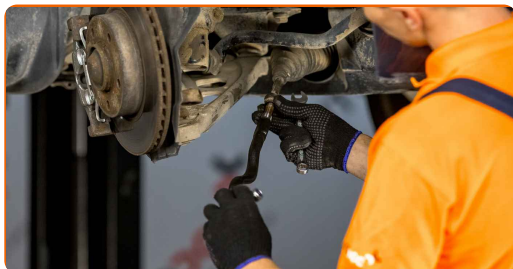


- 11** Odkręcić końcówkę drążka kierowniczego. Skorzystać z klucza oczkowego o numerze 13. Skorzystać z klucza oczkowego o numerze 22.



12

Przykręć nową końcówkę drążka kierowniczego.

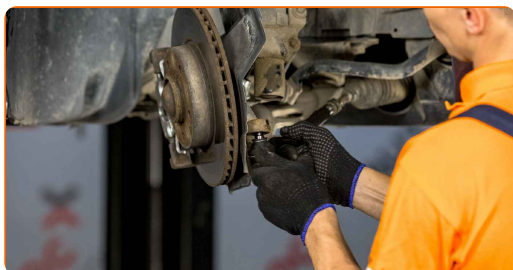


Wymiana: końcówki drążka kierowniczego – BMW 3 Touring (E46). AUTODOC zaleca:

- Podczas instalowania końcówki drążka kierowniczego pamiętaj, aby zrobić taką samą ilość skrętów lub pozostawić taką samą długość gwintu, zgodnych z Twoimi wymiarami.

13

Podłącz końcówkę drążka kierowniczego do zwrotnicy.

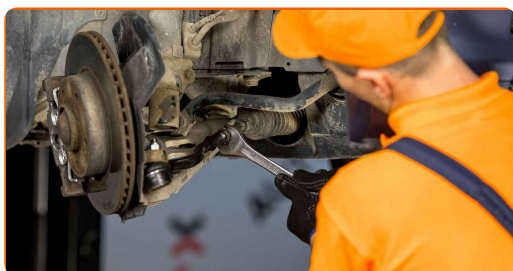


14

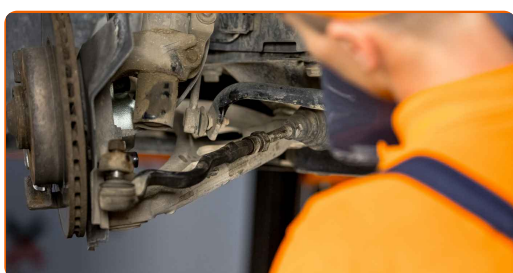
Dokręć nakrętkę mocującą końcówkę drążka kierowniczego ze zwrotnicą. Skorzystaj z nasadki o numerze #18. Skorzystaj z klucza dynamometrycznego. Dokręć do go momentu 65 Nm.



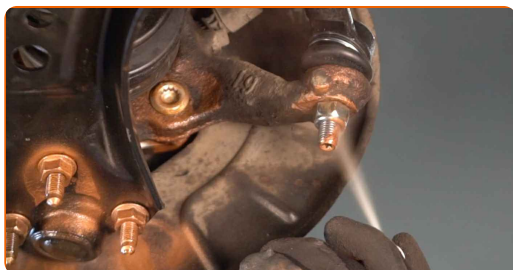
- 15** Zaciągnij śrubę zabezpieczającą końcówki. Skorzystaj z klucza oczkowego o numerze 24. Skorzystaj z klucza dynamometrycznego. Dokręć do go momentu 55 Nm.



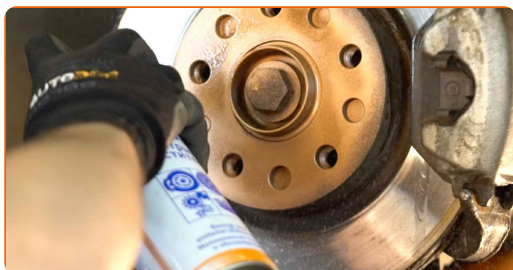
- 16** Podczas demontażu zaznacz lub zmierz odpowiednią pozycję przegubu kulowego na drążku kierowniczym bądź policz ilość skrętów w celu zapobieżenia późniejszej potrzeby ustawienia zbieżności kół. Skorzystaj z suwmiarki.



- 17** Zabezpiecz mocowanie łączące końcówkę drążka kierowniczego ze zwrotnicą. Zastosuj smar miedziany.



- 18** Nasmaruj powierzchnię, gdzie tarcza hamulcowa styka się z felgą. Zastosuj smar miedziany.



19

Wyczyść powierzchnię tarczy hamulcowej. Skorzystaj ze środka do czyszczenia hamulców.

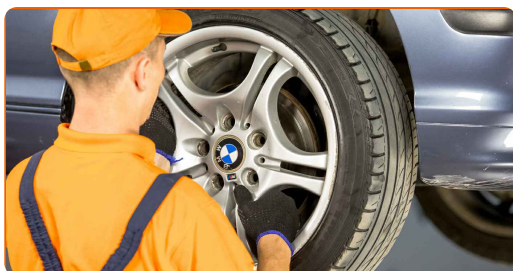


Wymiana: końcówki drążka kierowniczego – BMW 3 Touring (E46).
Wskazówka od AUTODOC:

- Po zastosowaniu spreju, zaczekaj kilka minut.

20

Zainstaluj koło.



AUTODOC poleca:

- Ważne! Przytrzymaj koło podczas wkręcania śrub mocujących. BMW 3 Touring (E46)

21

Wkręć śruby koła. Skorzystaj z nasadki udarowe do kół #17.



22

Spuść samochód i, działając w porządku krzyżowym, zaciągnij bolce mocujące koła. Skorzystaj z nasadki udarowe do kół #17. Skorzystaj z klucza dynamometrycznego. Dokręć do go momentu 120 Nm.

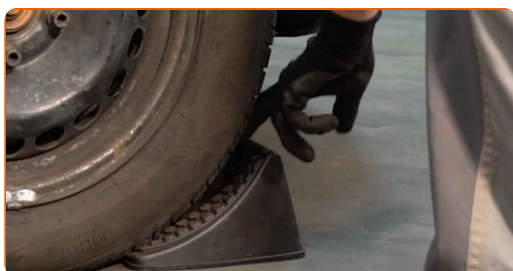


Wymiana: końcówki drążka kierowniczego – BMW 3 Touring (E46).
Wskazówka od ekspertów z AUTODOC:

- Sprawdź i przy konieczności wyreguluj kąty ustawienia kół.

23

Usuń podnośniki oraz kliny.



DOBRA ROBOTA! 

ZOBACZ WIĘCEJ PORADNIKÓW

AUTODOC – NIEDROGIE CZĘŚCI ZAMIENNE WYSOKIEJ JAKOŚCI ONLINE

APLIKACJA MOBILNA AUTODOC: SKORZYSTAJ Z DOSKONAŁYCH OKAZJI Z JEDNOCZESNYM WGDODNYM ROBIENIEM ZAKUPÓW

AUTODOC

GET IT ON Google Play

Download on the App Store

Download

OGROMNY WYBÓR CZĘŚCI ZAMIENNYCH DO TWOJEGO SAMOCHODU

KOŃCÓWKA DRAŻKA KIEROWNICZEGO: SZEROKI WYBÓR

ⓘ WYŁĄCZENIE ODPOWIEDZIALNOŚCI:

Dokument zawiera jedynie zalecenia ogólne, które mogą okazać się pomocne podczas wykonywania prac naprawczych lub przy wymianie części. AUTODOC nie ponosi odpowiedzialności za szkody z tytułu utraconych korzyści, uszczerbku na zdrowiu bądź z tytułu szkody na mieniu, które powstały podczas naprawy lub wymiany części bądź w skutek nieprawidłowego użytkowania lub błędnej interpretacji udostępnionych informacji.

AUTODOC nie ponosi odpowiedzialności za ewentualne błędy i nieścisłości zawarte w tym przewodniku. Niniejsze informacje mają jedynie charakter informacyjny i nie zastępują wskazówek specjalisty.

AUTODOC nie ponosi odpowiedzialności za korzystanie ze sprzętu, narzędzi lub części samochodowych w sposób nieprawidłowy lub zagrażający zdrowiu. AUTODOC zaleca zachowanie ostrożności i przestrzeganie zasad bezpieczeństwa podczas wykonywania prac naprawczych lub wymiany części. Prosimy mieć na uwadze, że części samochodowe niskiej jakości nie będą w stanie zapewnić stosownego bezpieczeństwa w ruchu drogowym.

© Copyright 2022 Wszelkie treści – w tym teksty, zdjęcia i grafiki – chronione są prawami autorskimi. Wszelkie prawa – w szczególności prawa do kopiowania, rozpowszechniania, edytowania i tłumaczenia – stanowią własność AUTODOC GmbH.