



Jak wymienić końcówkę  
drażka kierowniczego w  
**BMW 5 Touring (E39)** -  
poradnik naprawy

## PODOBNY FILMIK INSTRUKTAŻOWY



Niniejszy film przedstawia procedurę wymiany podobnej części samochodowej w innym pojeździe

### Ważne!

Procedura wymiany może być stosowana dla  
BMW 5 Touring (E39) 520i 2.0, BMW 5 Touring (E39) 523i 2.5, BMW 5 Touring (E39)  
540i 4.4, BMW 5 Touring (E39) 528i 2.8, BMW 5 Touring (E39) 530d 3.0, BMW 5  
Touring (E39) 525tds 2.5, BMW 5 Touring (E39) 520d 2.0, BMW 5 Touring (E39) 525d  
2.5, BMW 5 Touring (E39) 520i 2.2, BMW 5 Touring (E39) 525i 2.5, BMW 5 Touring  
(E39) 530i 3.0

Kolejne kroki mogą się różnić w zależności od konstrukcji samochodu.

Niniejszy poradnik został stworzony w oparciu o procedurę wymiany podobnej części samochodowej w: BMW 5 Sedan (E39) 520i 2.0

WYMIANA: KOŃCÓWKI DRAŻKA KIEROWNICZEGO –  
BMW 5 TOURING (E39). LISTA NARZĘDZI, KTÓRYCH  
BĘDZIESZ POTRZEBOWAĆ:



- Szczotka druciana
- Sprej WD-40
- Środek do czyszczenia hamulców
- Smar na bazie miedzi
- Klucz płasko-oczkowy o numerze 18
- Klucz płasko-oczkowy o numerze 23
- Klucz płasko-oczkowy o numerze 24
- Nasadka o numerze 18
- Klucz nasadowy do kół o numerze 17
- Klucz dynamometryczny
- Suwmiarka
- Ściągacz do przegubów kulowych
- Podnośnik hydrauliczny do skrzyni biegów
- Klin pod koło

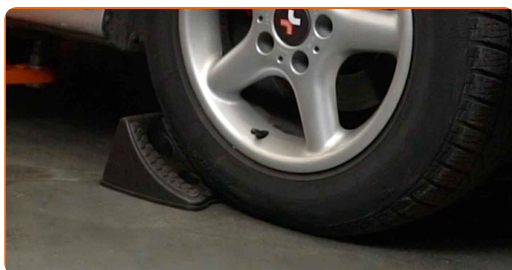
**Kup narzędzia**

Wymiana: końcówki drążka kierowniczego – BMW 5 Touring (E39).  
Profesjoniści zalecają:

- Wymień parami końcówki drążków kierowniczych.
- Procedura wymiany jest identyczna dla prawej i lewej końcówki drążków kierowniczych.
- Uwaga: wszystkie prace na samochodzie – BMW 5 Touring (E39) – powinny być wykonywane przy zgaszonym silniku.

## WYMIANĘ NALEŻY PRZEPROWADZAĆ W TEJ KOLEJNOŚCI:

1 Zabezpiecz koła klinami.



2 Poluzuj śruby mocujące koło. Skorzystaj z nasadki udarowe do kół #17.



3 Podejmij przednią część samochodu i zafiksuj na podporach.

4

Odkręć śruby koła.

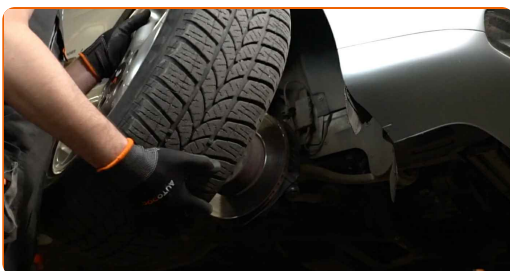


Wymiana: końcówki drążka kierowniczego – BMW 5 Touring (E39). AUTODOC zaleca:

- Ażeby uniknąć zranienia się, podtrzymaj koło podczas odkręcania śrub.

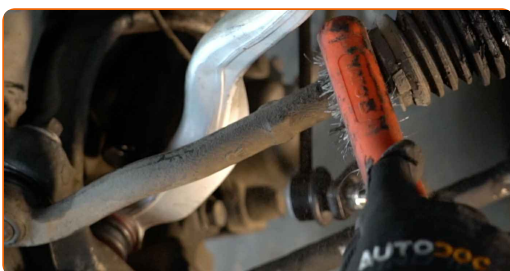
5

Ściągnij koło.

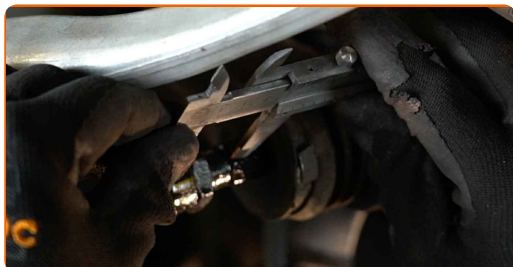


6

Oczyść mocowanie łączące końcówkę drążka kierowniczego ze zwrotnicą. Użyj drucianej szczotki. Skorzystaj ze spreju WD-40.



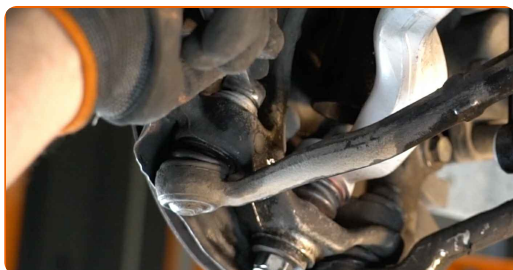
- 7** Podczas demontażu zaznacz lub zmierz odpowiednią pozycję przegubu kulowego na drążku kierowniczym bądź policz ilość skrętów w celu zapobiegnięcia późniejszej potrzeby ustawienia zbieżności kół. Skorzystaj z suwmiarki.



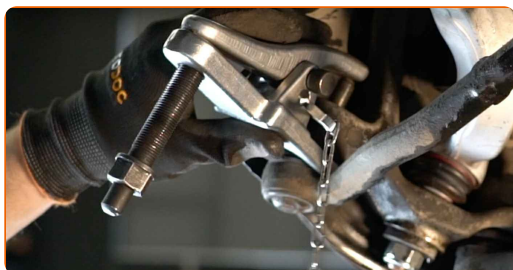
- 8** Zwolnij śrubę zabezpieczającą mocującą końcówkę do drążka. Skorzystaj z klucza oczkowego o numerze 23. Skorzystaj z klucza oczkowego o numerze 24.



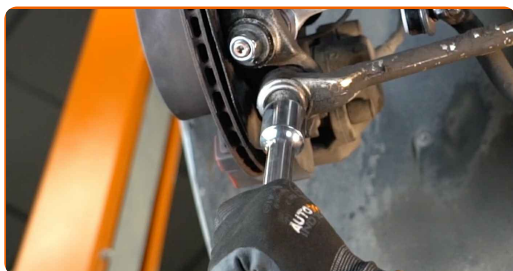
- 9** Odkręć śrubę mocującą końcówkę do zwrotnicy. Skorzystaj z klucza oczkowego o numerze 18.



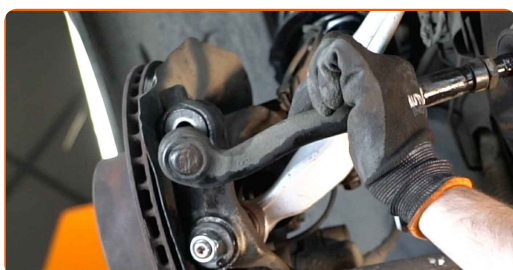
- 10** Odłącz końcówkę drążka kierowniczego od zwrotnicy. Skorzystaj ze ściągacza do przegubów kulowych.



**11** Zabezpiecz wahacz. Użyj podnośnika hydraulicznego do skrzyni biegów.



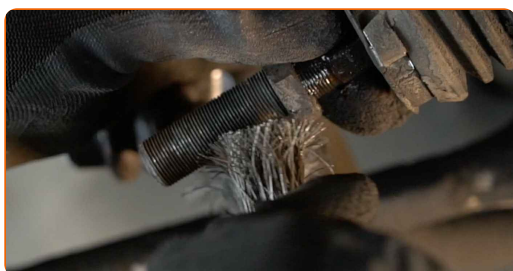
**12** Odłącz końcówkę drążka kierowniczego od zwrotnicy.



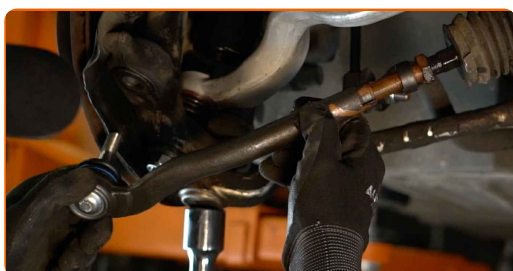
**13** Odkręć końcówkę drążka kierowniczego. Skorzystaj z klucza oczkowego o numerze 24. Skorzystaj z klucza oczkowego o numerze 24.



**14** Wyczyść gniazda mocujące końcówki drążka kierowniczego. Użyj drucianej szczotki. Skorzystaj ze spreju WD-40.



**15** Przykręć nową końcówkę drążka kierowniczego.

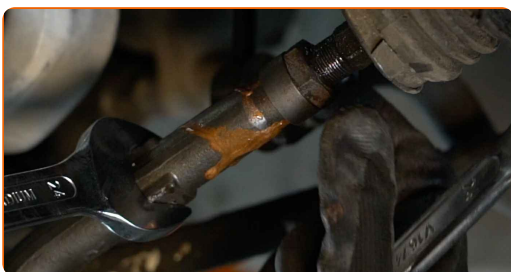


Wymiana: końcówki drążka kierowniczego – BMW 5 Touring (E39). Eksperti z AUTODOC zalecają:

- Podczas instalowania końcówki drążka kierowniczego pamiętaj, aby zrobić taką samą ilość skrętów lub pozostawić taką samą długość gwintu, zgodnych z Twoimi wymiarami.

16

Nakręć przeciwnakrętkę końcówki drążka kierowniczego. Skorzystaj z klucza oczkowego o numerze 24 (2 sztuki).



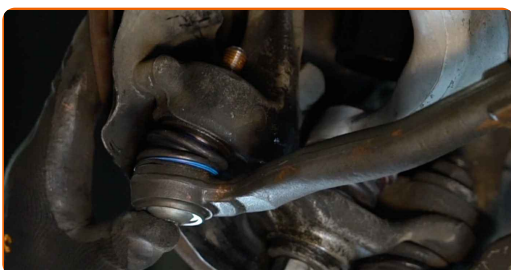
17

Podczas demontażu zaznacz lub zmierz odpowiednią pozycję przegubu kulowego na drążku kierowniczym bądź policz ilość skrętów w celu zapobieżenia późniejszej potrzeby ustawienia zbieżności kół. Skorzystaj z suwmiarki.



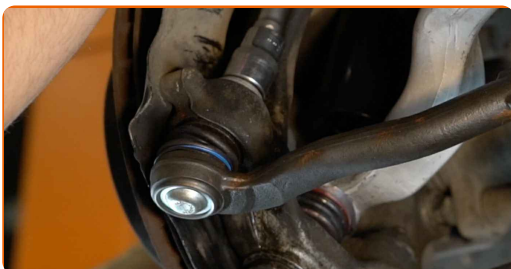
18

Podłącz końcówkę drążka kierowniczego do zwrotnicy.





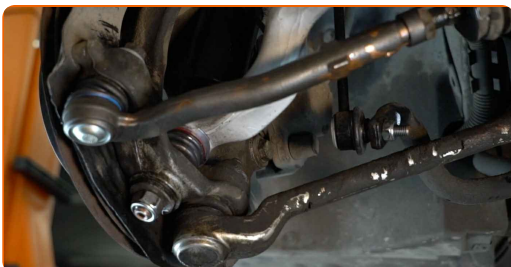
- 19** Dokręć nakrętkę mocującą końcówkę drążka kierowniczego ze zwrotnicą. Skorzystaj z nasadki o numerze #18. Skorzystaj z klucza dynamometrycznego. Dokręć do go momentu 65 Nm.



- 20** Zaciągnij śrubę zabezpieczającą końcówki. Skorzystaj z klucza oczkowego o numerze 24 (2 sztuki). Skorzystaj z klucza dynamometrycznego. Dokręć do go momentu 51 Nm.



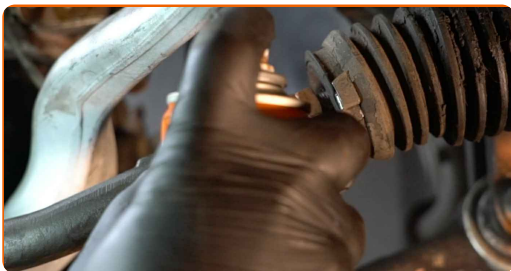
- 21** Wymij wspornik spod wahacza.



### AUTODOC poleca:

- Wymiana: końcówki drążka kierowniczego – BMW 5 Touring (E39). Opuść płynnie podnośnik skrzyni biegów, bez gwałtownych ruchów, aby uniknąć uszkodzenia elementów i mechanizmów.

22 Zabezpiecz mocowanie łączące końcówkę drążka kierowniczego ze zwrotnicą. Zastosuj smar miedziany.



23 Nasmaruj powierzchnię, gdzie tarcza hamulcowa styka się z felgą. Zastosuj smar miedziany.



24 Wyczyść powierzchnię tarczy hamulcowej. Skorzystaj ze środka do czyszczenia hamulców.



Wymiana: końcówki drążka kierowniczego – BMW 5 Touring (E39).  
Wskazówka od AUTODOC:

- Po zastosowaniu spreju, zaczekaj kilka minut.

25

Zainstaluj koło.



### AUTODOC poleca:

- Ważne! Przytrzymaj koło podczas wkręcania śrub mocujących. BMW 5 Touring (E39)

26

Wkręć śruby koła. Skorzystaj z nasadki udarowe do kół #17.



27

Spuść samochód i, działając w porządku krzyżowym, zaciągnij bolce mocujące koła. Skorzystaj z nasadki udarowe do kół #17. Skorzystaj z klucza dynamometrycznego. Dokręć do go momentu 120 Nm.

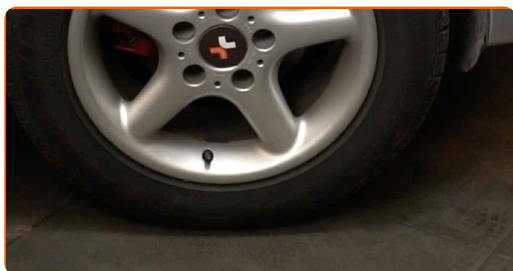


Wymiana: końcówki drążka kierowniczego – BMW 5 Touring (E39).  
Wskazówka od AUTODOC:

- Sprawdź i przy konieczności wyreguluj kąty ustawienia kół.

28

Usuń podnośniki oraz kliny.

**DOBRA ROBOTA!** **ZOBACZ WIĘCEJ PORADNIKÓW**

## AUTODOC – NIEDROGIE CZĘŚCI ZAMIENNE WYSOKIEJ JAKOŚCI ONLINE

APLIKACJA MOBILNA AUTODOC: SKORZYSTAJ Z DOSKONAŁYCH  
OKAZJI Z JEDNOCZESNYM WGDNYM ROBIENIEM ZAKUPÓW

**OGROMNY WYBÓR CZĘŚCI ZAMIENNYCH DO TWOJEGO  
SAMOCHODU**

**KOŃCÓWKA DRAŻKA KIEROWNICZEGO: SZEROKI WYBÓR**

### **(i) WYŁĄCZENIE ODPOWIEDZIALNOŚCI:**

Dokument zawiera jedynie zalecenia ogólne, które mogą okazać się pomocne podczas wykonywania prac naprawczych lub przy wymianie części. AUTODOC nie ponosi odpowiedzialności za szkody z tytułu utraconych korzyści, uszczerbku na zdrowiu bądź z tytułu szkody na mieniu, które powstały podczas naprawy lub wymiany części bądź w skutek nieprawidłowego użytkowania lub błędnej interpretacji udostępnionych informacji.

AUTODOC nie ponosi odpowiedzialności za ewentualne błędy i nieścisłości zawarte w tym przewodniku. Niniejsze informacje mają jedynie charakter informacyjny i nie zastępują wskazówek specjalisty.

AUTODOC nie ponosi odpowiedzialności za korzystanie ze sprzętu, narzędzi lub części samochodowych w sposób nieprawidłowy lub zagrażający zdrowiu. AUTODOC zaleca zachowanie ostrożności i przestrzeganie zasad bezpieczeństwa podczas wykonywania prac naprawczych lub wymiany części. Prosimy mieć na uwadze, że części samochodowe niskiej jakości nie będą w stanie zapewnić stosownego bezpieczeństwa w ruchu drogowym.

© Copyright 2022 Wszelkie treści – w tym teksty, zdjęcia i grafiki – chronione są prawami autorskimi. Wszelkie prawa – w szczególności prawa do kopiowania, rozpowszechniania, edytowania i tłumaczenia – stanowią własność AUTODOC GmbH.