



Jak wymienić wahacz
przedni dolny w
CITROËN C2 Hatchback
(JM) - poradnik naprawy

PODOBNY FILMIK INSTRUKTAŻOWY



Niniejszy film przedstawia procedurę wymiany podobnej części samochodowej w innym pojeździe

Ważne!

Procedura wymiany może być stosowana dla:

CITROËN C2 Hatchback (JM) 1.1, CITROËN C2 Hatchback (JM) 1.4, CITROËN C2 Hatchback (JM) 1.6, CITROËN C2 Hatchback (JM) 1.4 HDi, CITROËN C2 Hatchback (JM) 1.6 VTS, CITROËN C2 Hatchback (JM) 1.4 16V, CITROËN C2 Hatchback (JM) 1.6 HDi

Kolejne kroki mogą się różnić w zależności od konstrukcji samochodu.

Niniejszy poradnik został stworzony w oparciu o procedurę wymiany podobnej części samochodowej w: CITROËN C3 I Hatchback (FC, FN) 1.4 i

WYMIANA: WAHACZ PRZEDNI DOLNY – CITROËN C2
HATCHBACK (JM). POTRZEBNE NARZĘDZIA:



- Szczotka druciana
- Sprej WD-40
- Środek do czyszczenia hamulców
- Smar na bazie miedzi
- Klucz płasko-oczkowy o numerze 14
- Nasadka o numerze 16
- 12-punktowe gniazdo o numerze 22
- Klucz nasadowy do kół o numerze 17
- Klucz grzechotkowy
- Klucz dynamometryczny
- Wybijak
- Młotek
- Pokrętka
- Łom
- Podnośnik hydrauliczny do skrzyni biegów
- Klin pod koło

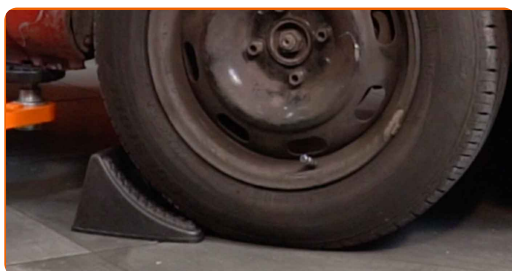
Kup narzędzia

Wymiana: wahacz przedni dolny – CITROËN C2 Hatchback (JM). AUTODOC zaleca:

- Procedura wymiany jest identyczna dla lewych i prawych dolnych wahaczy.
- Wszystkie prace powinny być dokonane na zgaszonym silniku.

WYMIANA: WAHACZ PRZEDNI DOLNY – CITROËN C2 HATCHBACK (JM). UŻYJ NASTĘPUJĄCEJ PROCEDURY:

1 Zabezpiecz koła klinami.



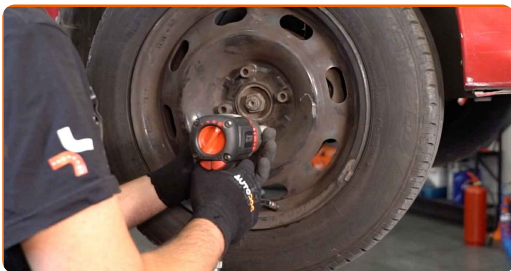
2 Poluzuj śruby mocujące koło. Skorzystaj z nasadki udarowe do kół #17.



3 Podejmij przednią część samochodu i zafiksuj na podporach.

4

Odkręć śruby koła.

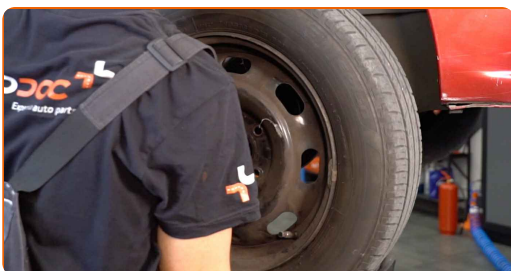


Wymiana: wahacz przedni dolny – CITROËN C2 Hatchback (JM). Ekspersi z AUTODOC zalecają:

- Ażeby uniknąć zranienia się, podtrzymaj koło podczas odkręcania śrub.

5

Ściągnij koło.



6

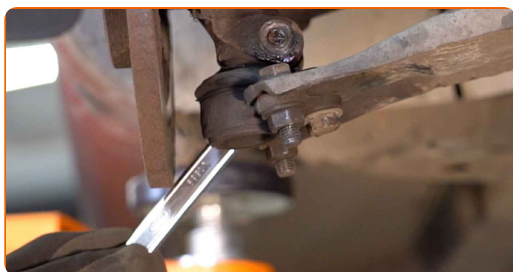
Oczyść wszystkie łączenia wahacza. Użyj drucianej szczotki. Skorzystaj ze spreju WD-40.



Wymiana: wahacz przedni dolny – CITROËN C2 Hatchback (JM). Wskazówka od AUTODOC:

- Po zastosowaniu spreju, zaczekaj kilka minut.
- Załóż okulary ochronne.

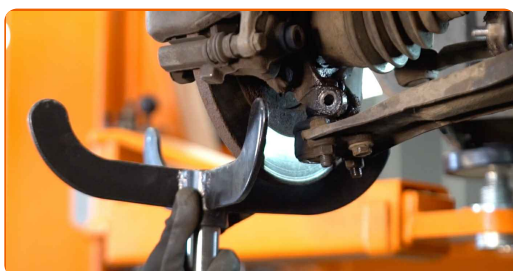
7 Odkręć mocowanie przegubu kulowego od zwrotnicy. Skorzystaj z nasadki o numerze #16. Skorzystaj z klucza oczkowego o numerze 14.



8 Odkręć śrubę mocującą.



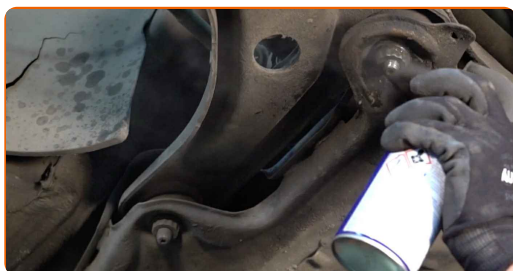
9 Podprzyj zwrotnicę. Użyj podnośnika hydraulicznego do skrzyni biegów.



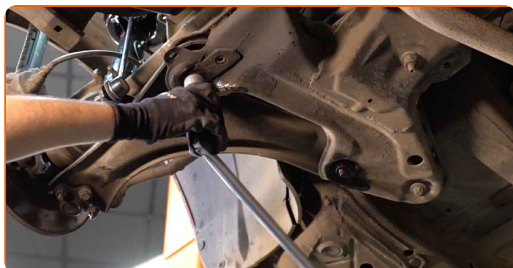
10 Odłącz dźwignię dolną od zwrotnicy. Użyj łomu.



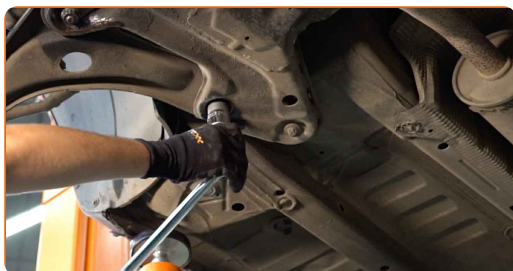
11 Oczyszczyć wszystkie łączenia wahacza. Użyj drucianej szczotki. Skorzystaj ze spreju WD-40.



12 Odkręć mocowanie przedniego ramienia. Skorzystaj z 12-punktowego gniazda o nr 22. Skorzystaj z pokrętki.



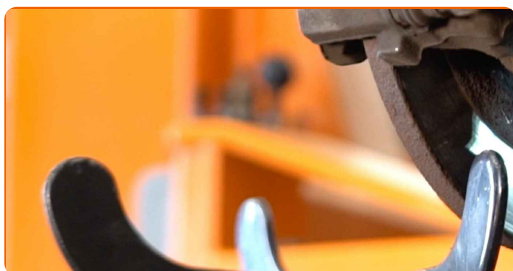
13 Odkręć tylne mocowanie łączące wahacz z ramą pomocniczą. Skorzystaj z 12-punktowego gniazda o nr 22. Skorzystaj z pokrętki.



14 Usuń śruby mocujące. Skorzystaj z wybijaka. Użyj młotka.



15 Wyjmij podporę spod zwrotnicy.



AUTODOC poleca:

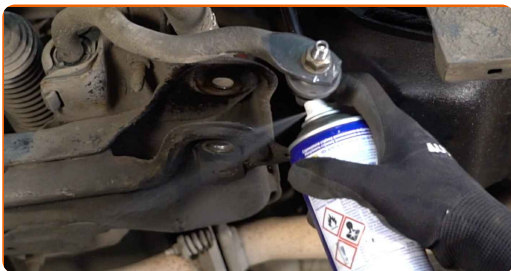
- Wymiana: wahacz przedni dolny – CITROËN C2 Hatchback (JM). Opuść płynnie podnośnik skrzyni biegów, bez gwałtownych ruchów, aby uniknąć uszkodzenia elementów i mechanizmów.

16 Zdejmij dźwignię. Użyj łomu.



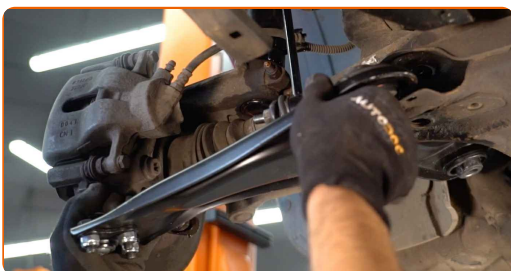
17

Oczyść gniazda mocowania i gwint ramienia zawieszenia. Użyj drucianej szczotki.



18

Zainstaluj nową dźwignię. Użyj łomu.



Wymiana: wahacz przedni dolny – CITROËN C2 Hatchback (JM). Wskazówka:

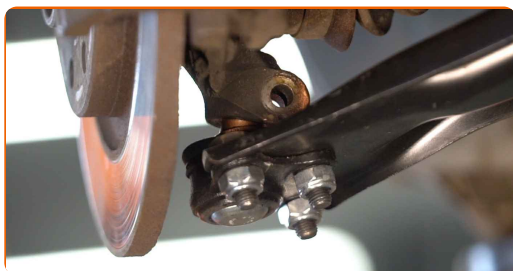
- Podczas instalowania stosuj tylko nowe bolce i nakrętki.
- Nie zaskodź osłonę przegubu kulowego.

19

Zamontuj śruby mocujące. Użyj łomu.



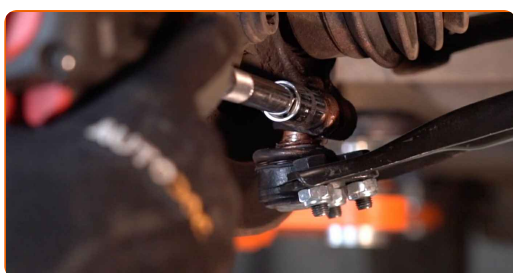
20 Połącz dolne ramię ze zwrotnicą.



21 Zainstaluj śrubę mocującą. Użyj młotka.



22 Wkręć mocowania przegubu kulowego. Skorzystaj z nasadki o numerze #16. Skorzystaj z klucza grzechotkowego.



23 Dokręć mocowanie tylnego ramienia. Skorzystaj z 12-punktowego gniazda o nr 22.



24

Dokręć mocowanie przedniego ramienia. Skorzystaj z 12-punktowego gniazda o nr 22.



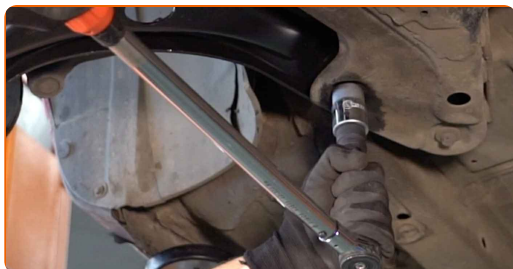
25

Dokręć przednie mocowanie łączące wahacz z ramą montażową. Skorzystaj z 12-punktowego gniazda o nr 22. Skorzystaj z klucza dynamometrycznego. Dokręć do go momentu 126 Nm.



26

Dokręć tylne mocowanie wahacza. Skorzystaj z 12-punktowego gniazda o nr 22. Skorzystaj z klucza dynamometrycznego. Dokręć do go momentu 126 Nm.

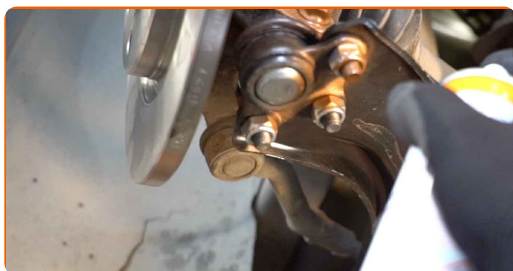


27

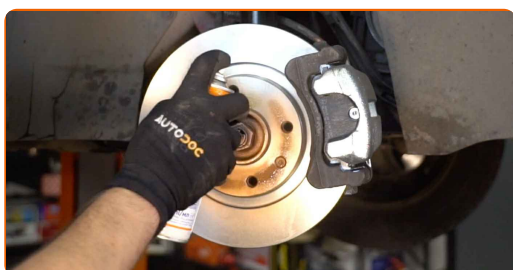
Dokręć mocowanie przegubu kulowego. Skorzystaj z klucza oczkowego o numerze 14. Skorzystaj z nasadki o numerze #16. Skorzystaj z klucza dynamometrycznego. Dokręć do go momentu 44 Nm.



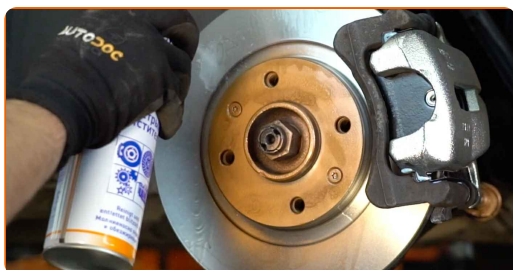
28 Zabezpiecz wszystkie łączenia wahacza. Zastosuj smar miedziany.



29 Nasmaruj powierzchnię, gdzie tarcza hamulcowa styka się z felgą. Zastosuj smar miedziany.



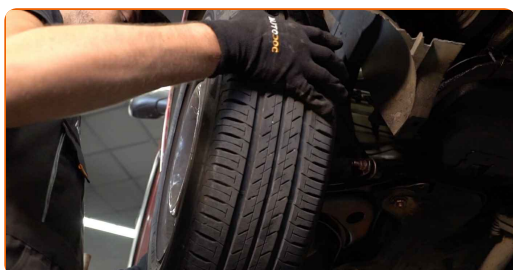
30 Wyczyść powierzchnię tarczy hamulcowej. Skorzystaj ze środka do czyszczenia hamulców.



AUTODOC poleca:

- Wymiana: wahacz przedni dolny – CITROËN C2 Hatchback (JM). Po rozpyleniu preparatu odczekaj kilka minut.

31 Zainstaluj koło.

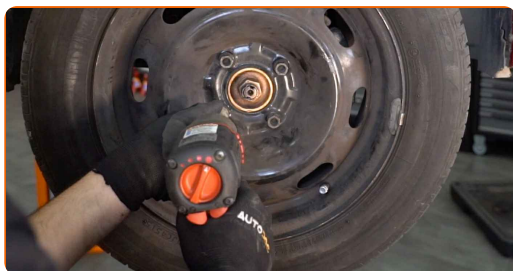


Wymiana: wahacz przedni dolny – CITROËN C2 Hatchback (JM). Wskazówka od ekspertów z AUTODOC:

- W celu uniknięcia zranienia podczas dokręcania śrub mocujących przytrzymaj koło.

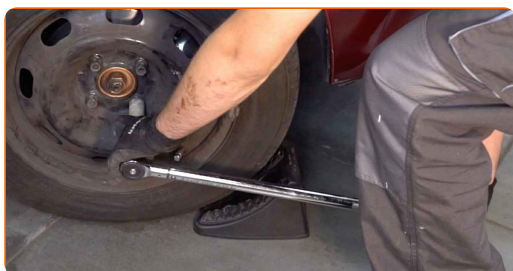
32

Wkręć śruby koła. Skorzystaj z nasadki udarowe do kół #17.



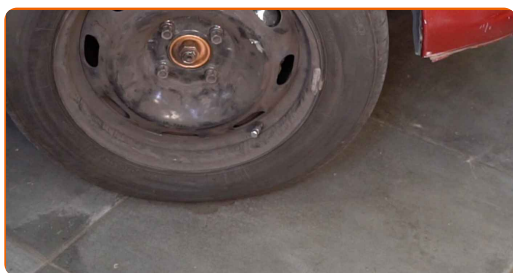
33

Spuść samochód i, działając w porządku krzyżowym, zaciągnij bolce mocujące koła. Skorzystaj z klucza dynamometrycznego. Dokręć do go momentu 90 Nm.



34

Usuń podnośniki oraz kliny.



DOBRA ROBOTA! 

ZOBACZ WIĘCEJ PORADNIKÓW

AUTODOC – NIEDROGIE CZĘŚCI ZAMIENNE WYSOKIEJ JAKOŚCI ONLINE

APLIKACJA MOBILNA AUTODOC: SKORZYSTAJ Z DOSKONAŁYCH
OKAZJI Z JEDNOCZESNYM WGDNYM ROBIENIEM ZAKUPÓW



**OGROMNY WYBÓR CZĘŚCI ZAMIENNYCH DO TWOJEGO
SAMOCHODU**

WAHACZ: SZEROKI WYBÓR

(i) WYŁĄCZENIE ODPOWIEDZIALNOŚCI:

Dokument zawiera jedynie zalecenia ogólne, które mogą okazać się pomocne podczas wykonywania prac naprawczych lub przy wymianie części. AUTODOC nie ponosi odpowiedzialności za szkody z tytułu utraconych korzyści, uszczerbku na zdrowiu bądź z tytułu szkody na mieniu, które powstały podczas naprawy lub wymiany części bądź w skutek nieprawidłowego użytkowania lub błędnej interpretacji udostępnionych informacji.

AUTODOC nie ponosi odpowiedzialności za ewentualne błędy i nieścisłości zawarte w tym przewodniku. Niniejsze informacje mają jedynie charakter informacyjny i nie zastępują wskazówek specjalisty.

AUTODOC nie ponosi odpowiedzialności za korzystanie ze sprzętu, narzędzi lub części samochodowych w sposób nieprawidłowy lub zagrażający zdrowiu. AUTODOC zaleca zachowanie ostrożności i przestrzeganie zasad bezpieczeństwa podczas wykonywania prac naprawczych lub wymiany części. Prosimy mieć na uwadze, że części samochodowe niskiej jakości nie będą w stanie zapewnić stosownego bezpieczeństwa w ruchu drogowym.

© Copyright 2022 Wszelkie treści – w tym teksty, zdjęcia i grafiki – chronione są prawami autorskimi. Wszelkie prawa – w szczególności prawa do kopiowania, rozpowszechniania, edytowania i tłumaczenia – stanowią własność AUTODOC GmbH.