



Jak wymienić oleju  
silnikowego i filtra w  
**Honda Civic 8** - poradnik  
naprawy

## FILMIK INSTRUKTAŻOWY (TUTORIAL)



### Ważne!

Procedura wymiany może być stosowana dla:

HONDA CIVIC IV Hatchback (EC, ED, EE) 1.4 L, HONDA CIVIC IV sedan (ED) 1.4 L, HONDA CIVIC IV sedan (ED) 1.6 i 16V, HONDA CIVIC IV Hatchback (EC, ED, EE) 1.6 i 16V, HONDA CIVIC IV Hatchback (EC, ED, EE) 1.3 16V KAT, HONDA CIVIC IV Hatchback (EC, ED, EE) 1.5 i 16V, HONDA CIVIC IV sedan (ED) 1.5 i 16V, HONDA CIVIC IV Hatchback (EC, ED, EE) 1.6 i 16V Vtec, HONDA ACCORD II Hatchback (AC, AD) 1.6 EX, HONDA ACCORD II (AC, AD) 1.6 EX, HONDA ACCORD II Hatchback (AC, AD) 1.8 EX, HONDA ACCORD II (AC, AD) 1.8 EX, HONDA ACCORD III (CA) 1.6 L, HONDA ACCORD III (CA) 2.0 EX, HONDA ACCORD III Aerodeck (CA) 2.0 EX, (+ 269)

Kolejne kroki mogą się różnić w zależności od konstrukcji samochodu.

WYMIANA: OLEJU I FILTRA – HONDA CIVIC 8. LISTA  
NARZĘDZI, KTÓRYCH BĘDZIESZ POTRZEBOWAĆ:



- Szczotka druciana
- Uniwersalny spray do czyszczenia
- Klucz dynamometryczny
- Nasadka o numerze 10
- Nasadka o numerze 17
- Nasadka do filtra oleju 65-14F
- Klucz grzechotkowy
- Lejek
- Podnośnik hydrauliczny do skrzyni biegów
- Miska na wyciekający olej
- Pokrowiec na błotnik

**KUP NARZĘDZIA**

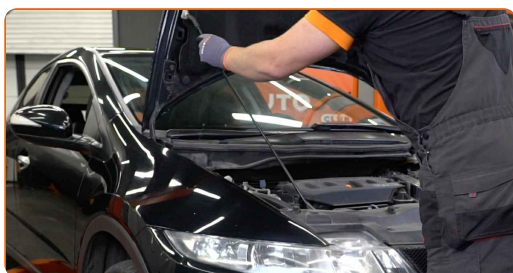
Wymiana: oleju i filtra – Honda Civic 8. Eksperti z AUTODOC zalecają:

- Wymień filtr oleju podczas każdej wymiany oleju silnikowego.
- Załóż rękawice, aby uniknąć kontaktu z płynem gorącym.
- Wszystkie prace powinny być dokonane na zgaszonym silniku.

## WYMIANA: OLEJU I FILTRA – HONDA CIVIC 8. ZALECANA KOLEJNOŚĆ KROKÓW:

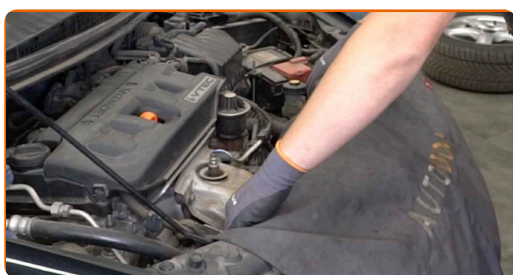
1

Odkryj maskę silnika.



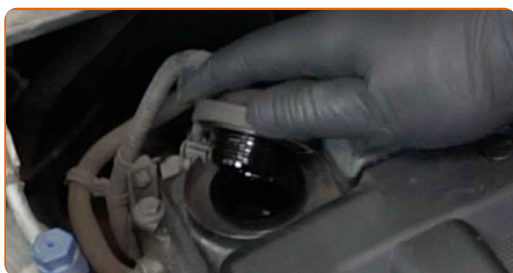
2

Skorzystaj z osłony chroniącej zderzak w celu zapobiegnięcia uszkodzenia powłoki lakierniczej oraz plastikowych elementów samochodu.

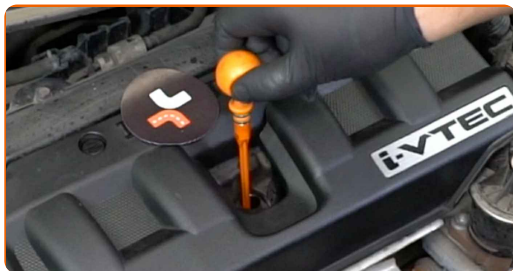


3

Odkręć korek wlewu.



**4** Pociągnij bagnet olejowy w górę.

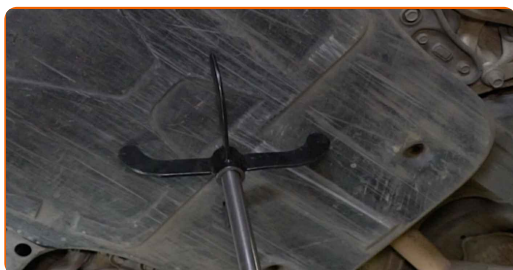


**5** Podnieś samochód przy pomocy podnośnika lub umieść go nad stanowiskiem inspekcyjnym.

### AUTODOC poleca:

- Samochód musi znajdować się na równej powierzchni, ale jeśli jest ustawiony pod kątem, korek spustowy musi znajdować się w najniższym punkcie.

**6** Podeprzyj osłonę silnika. Użyj podnośnika hydraulicznego do skrzyni biegów.



**7** Odkręć elementy mocujące osłony dolnej silnika. Skorzystaj z nasadki o numerze #10. Skorzystaj z klucza grzechotkowego.



Wymiana: oleju i filtra – Honda Civic 8. AUTODOC zaleca:

- Mocno przytrzymaj osłonę silnika podczas odkręcania elementów mocujących i opuszczania hydraulicznego podnośnika skrzyni biegów, aby uniknąć obrażeń.

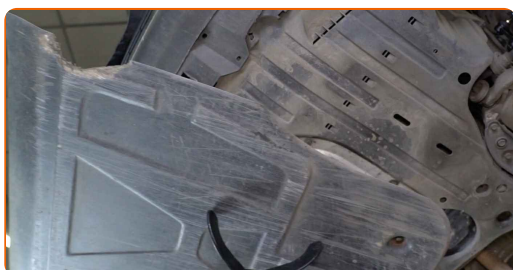
8

Opuść hydrauliczny podnośnik skrzyni biegów wraz z osłoną silnika.



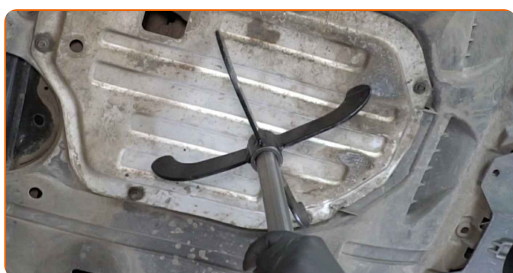
9

Zdejmij osłonę dolną silnika.



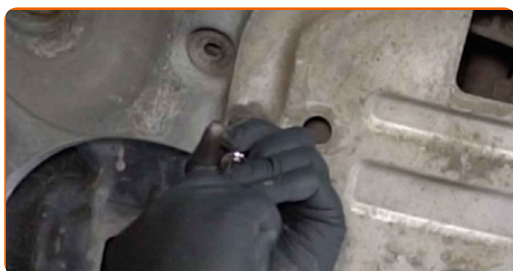
10

Podprzyj osłonę miski olejowej. Użyj podnośnika hydraulicznego do skrzyni biegów.



11

Odkręć elementy mocujące osłonę miski olejowej. Skorzystaj z nasadki o numerze #10. Skorzystaj z klucza grzechotkowego.

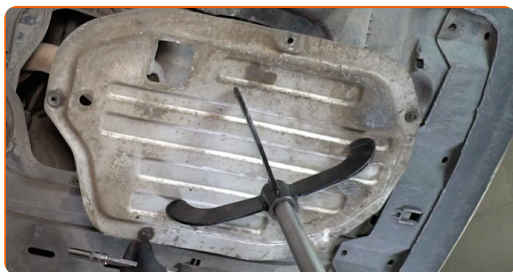


**AUTODOC poleca:**

- Mocno przytrzymaj osłonę miski olejowej podczas odkręcania elementów mocujących i opuszczania hydraulicznego podnośnika skrzyni biegów, aby uniknąć obrażeń.

**12** Opuść hydrauliczny podnośnik skrzyni biegów wraz z osłoną miski olejowej.

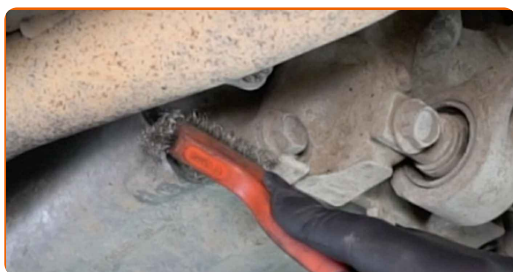
**13** Zdejmij osłonę miski olejowej.



**14** Podłóż pod otwór spustowy zbiornik na zużyty olej o pojemności do najmniej 4 litrów.



**15** Oczyszczyć powierzchnię otworu spustowego miski olejowej. Użyj drucianej szczotki. Skorzystaj z uniwersalnego preparatu czyszczącego w aerozolu.





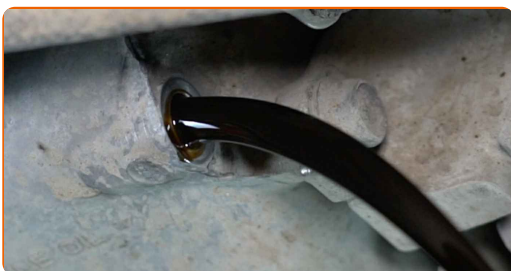
16

Odkręć korek spustowy. Skorzystaj z nasadki o numerze #17. Skorzystaj z klucza grzechotkowego.



17

Spuść zużyty olej.

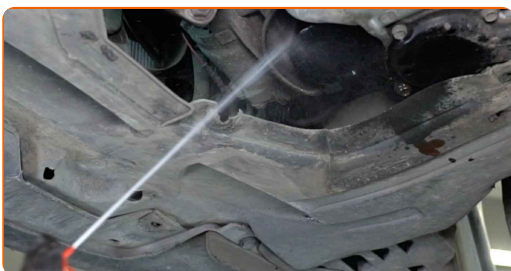


### Wymiana: oleju i filtra – Honda Civic 8. Wskazówka:

- Uwaga! Olej może być gorący.
- Poczekaj, aż olej całkowicie wycieknie z otworu spustowego.

18

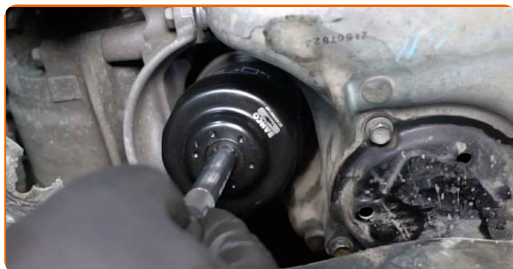
Wyczyść filtr oleju. Skorzystaj z uniwersalnego preparatu czyszczącego w aerozolu.





19

Odkręć filtr oleju. Skorzystaj z gniazda 65-14F. Skorzystaj z klucza grzechotkowego.



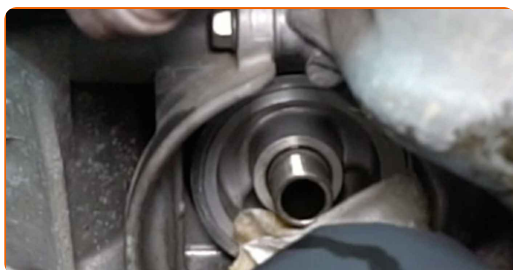
20

Wymij filtr oleju.



21

Wyczyść gniazdo filtru oleju. Skorzystaj z uniwersalnego preparatu czyszczącego w aerozolu.

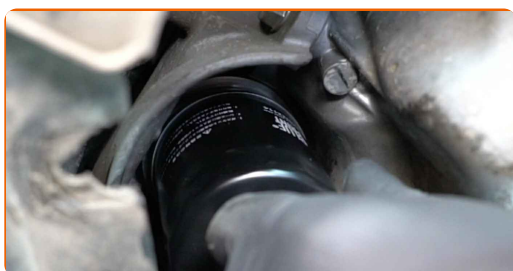


22

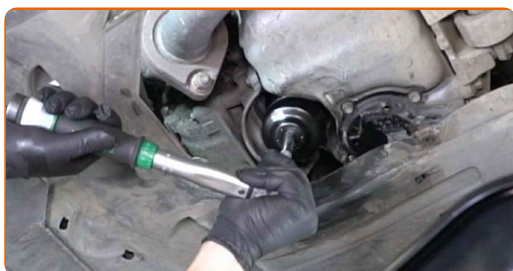
Nasmaruj gumową uszczelkę nowego filtra niewielką ilością świeżego oleju.

23

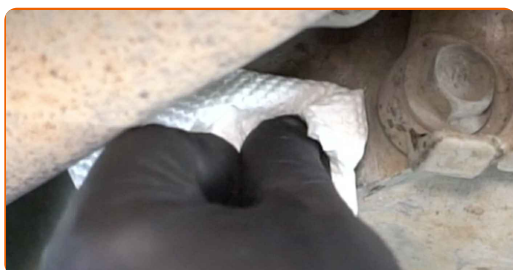
Zamontuj nowy filtr oleju.



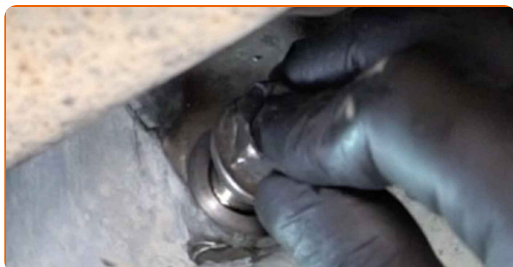
- 24** Dokręć filtr oleju. Pamiętaj, aby przestrzegać zalecanego momentu dokręcania. Skorzystaj z gniazda 65-14F. Skorzystaj z klucza dynamometrycznego. Dokręć do go momentu 18 Nm.



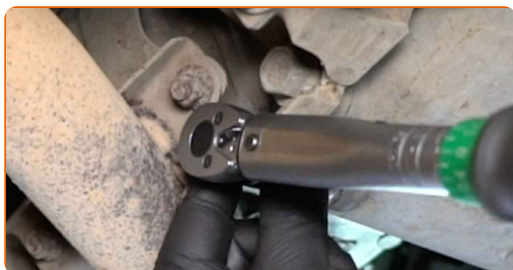
- 25** Oczyszczyć powierzchnię otworu spustowego miski olejowej. Skorzystaj z uniwersalnego preparatu czyszczącego w aerozolu.



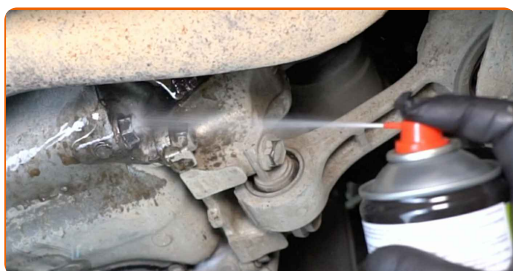
- 26** Wyczyść korek spustowy i załóż na niego nowy oring.



- 27** Załóż z powrotem korek spustowy oleju silnikowego i dokręć go. Skorzystaj z nasadki o numerze #17. Skorzystaj z klucza dynamometrycznego. Dokręć do go momentu 30 Nm.

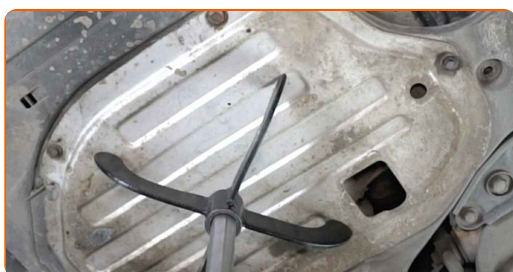


- 28** Oczyszczyć powierzchnię otworu spustowego miski olejowej. Skorzystaj z uniwersalnego preparatu czyszczącego w aerozolu.

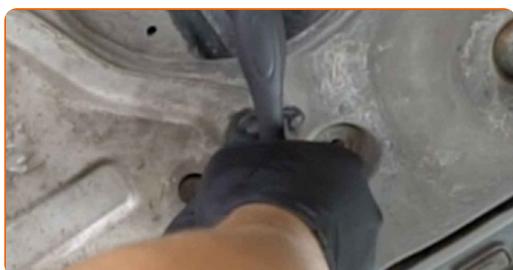


- 29** Zamontuj z powrotem osłonę miski olejowej.

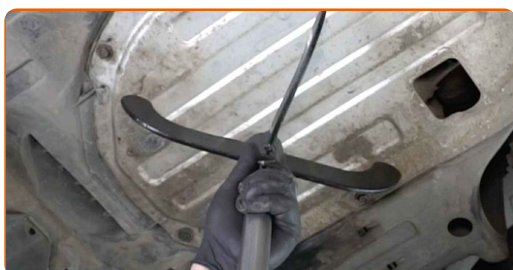
- 30** Podeprzyj osłonę miski olejowej. Użyj podnośnika hydraulicznego do skrzyni biegów.



- 31** Wkręć elementy mocujące osłonę miski olejowej. Skorzystaj z nasadki o numerze #10. Skorzystaj z klucza grzechotkowego.

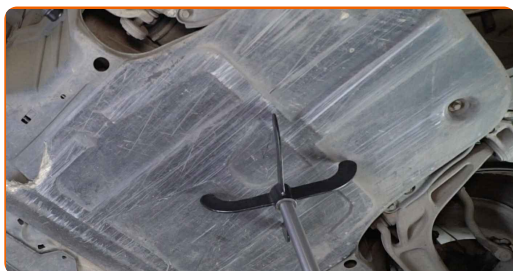


- 32** Wyciągnij hydrauliczny podnośnik do skrzyni biegów.



- 33** Zamontuj osłonę dolną silnika.

**34** Podeprzyj osłonę silnika. Użyj podnośnika hydraulicznego do skrzyni biegów.



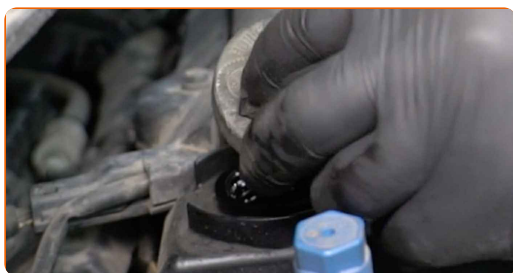
**35** Dokręć elementy mocujące osłony dolnej silnika. Skorzystaj z nasadki o numerze #10. Skorzystaj z klucza grzechotkowego.



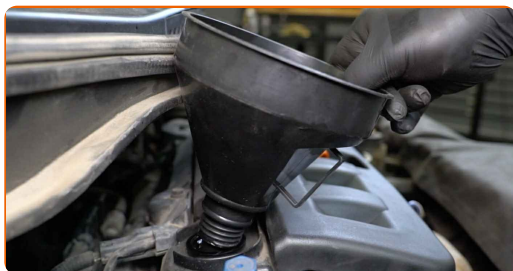
**36** Wyciągnij hydrauliczny podnośnik do skrzyni biegów.

**37** Opuść samochód.

**38** Zdejmij korek wlewu oleju.

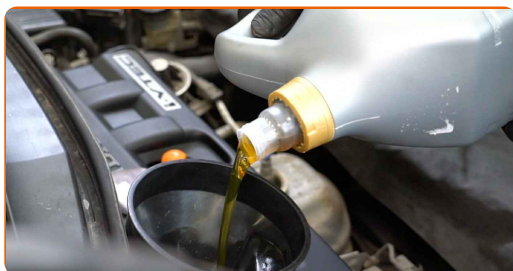


**39** Wsadź lejek.



40

Wlej olej do silnika przez śrubę wlewową. Wymagana ilość oleju: 3,7 l.

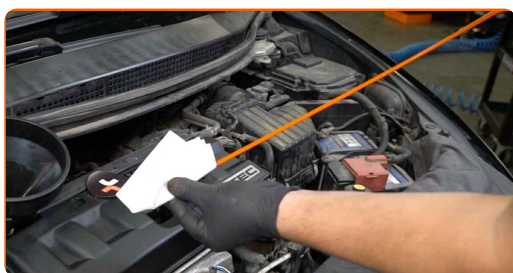


Wymiana: oleju i filtra – Honda Civic 8. Profesjonaliści zalecają:

- Używaj oleju zalecanego przez producenta.

41

Sprawdź poziom oleju przy pomocy bagnetu.

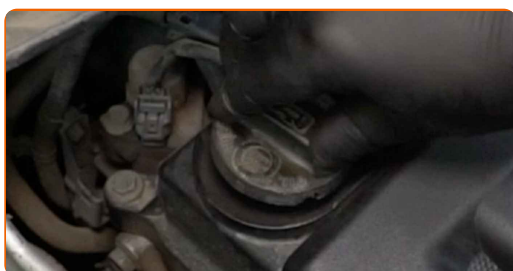


AUTODOC poleca:

- W razie potrzeby dolej większą ilość oleju.
- Poziom oleju powinien znajdować się pomiędzy znacznikami Min i Max.

42

Założ korek wlewu oleju.





**43** Dokręć korek wlewu.



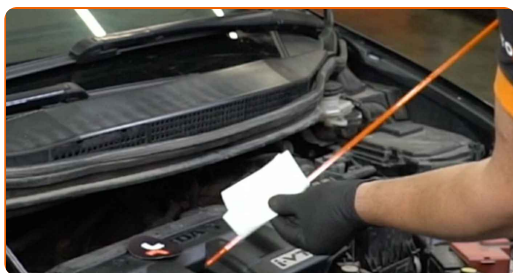
**44** Włącz silnik na kilka minut. Po dezaktywacji kontrolki ostrzegającej o niskim ciśnieniu oleju zgaś silnik.



**Wymiana: oleju i filtra – Honda Civic 8. Wskazówka od ekspertów z AUTODOC:**

- Prosimy zauważyć, że kontrolka ostrzegająca o niskim ciśnieniu oleju w układzie smarowania może być aktywna przez dłuższy czas niż zwykle. Po kilku sekundach olej wypełni wszystkie kanały, a kontrolka zgaśnie.

**45** Sprawdź poziom oleju za pomocą bagnetu po 5 minutach od wyłączenia silnika i w razie potrzeby dolej olej.



### Uwaga!

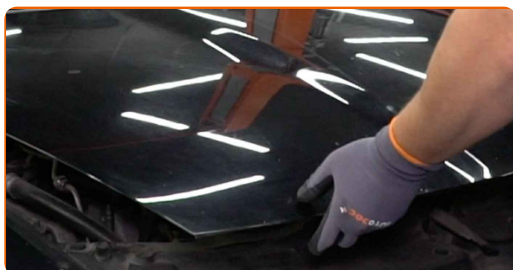
- Poziom oleju powinien znajdować się pomiędzy znacznikami Min i Max.

46 Upewnij się, że korek wlewu jest odpowiednio dokręcony.

47 Sprawdź gwintowaną śrubę otworu spustowego oraz uszczelkę filtru oleju pod kątem szczelności. W razie potrzeby ostrożnie je dokręć.

48 Zdejmij osłonę chroniącą zderzak.

49 Zamknij maskę.



### Wymiana: oleju i filtra – Honda Civic 8. Wskazówka od AUTODOC:

- W celu ochrony środowiska przed zanieczyszczeniem upewnij się, że oddałeś zużyte filtry do specjalnych punktów składowania odpadów.

**DOBRA ROBOTA!** 

**ZOBACZ WIĘCEJ PORADNIKÓW**



## AUTODOC – NIEDROGIE CZĘŚCI ZAMIENNE WYSOKIEJ JAKOŚCI ONLINE

APLIKACJA MOBILNA AUTODOC: SKORZYSTAJ Z DOSKONAŁYCH  
OKAZJI Z JEDNOCZESNYM WGDNYM ROBIENIEM ZAKUPÓW



**+ AUTODOC**

GET IT ON  
**Google Play**

Download on the  
**App Store**

**Download**

**OGROMNY WYBÓR CZĘŚCI ZAMIENNYCH DO TWOJEGO  
SAMOCHODU**

**KUP CZĘŚCI ZAMIENNE DO HONDA**

**FILTR OLEJU: SZEROKI WYBÓR**

**WYBIERZ CZĘŚCI SAMOCHODOWE DO HONDA CIVIC 8**

**FILTR OLEJU DO HONDA: KUP JUŻ TERAZ**

**FILTR OLEJU DO HONDA CIVIC 8: NAJLEPSZE OKAZJE I  
OFERTY**

## **ⓘ WYŁĄCZENIE ODPOWIEDZIALNOŚCI:**

Dokument zawiera jedynie zalecenia ogólne, które mogą okazać się pomocne podczas wykonywania prac naprawczych lub przy wymianie części. AUTODOC nie ponosi odpowiedzialności za szkody z tytułu utraconych korzyści, uszczerbku na zdrowiu bądź z tytułu szkody na mieniu, które powstały podczas naprawy lub wymiany części bądź w skutek nieprawidłowego użytkowania lub błędnej interpretacji udostępnionych informacji.

AUTODOC nie ponosi odpowiedzialności za ewentualne błędy i nieścisłości zawarte w tym przewodniku. Niniejsze informacje mają jedynie charakter informacyjny i nie zastępują wskazówek specjalisty.

AUTODOC nie ponosi odpowiedzialności za korzystanie ze sprzętu, narzędzi lub części samochodowych w sposób nieprawidłowy lub zagrażający zdrowiu. AUTODOC zaleca zachowanie ostrożności i przestrzeganie zasad bezpieczeństwa podczas wykonywania prac naprawczych lub wymiany części. Prosimy mieć na uwadze, że części samochodowe niskiej jakości nie będą w stanie zapewnić stosownego bezpieczeństwa w ruchu drogowym.

© Copyright 2023 Wszelkie treści – w tym teksty, zdjęcia i grafiki – chronione są prawami autorskimi. Wszelkie prawa – w szczególności prawa do kopiowania, rozpowszechniania, edytowania i tłumaczenia – stanowią własność AUTODOC GmbH.