



Jak wymienić tarcze
hamulcowe przód w
Mercedes W124 -
poradnik naprawy

FILMIK INSTRUKTAŻOWY (TUTORIAL)



Ważne!

Procedura wymiany może być stosowana dla:

MERCEDES-BENZ sedan (W124) 200 2.0 (124.020), MERCEDES-BENZ sedan (W124) 200 E 2.0 (124.021), MERCEDES-BENZ sedan (W124) 230 E 2.3 (124.023), MERCEDES-BENZ sedan (W124) 200 D 2.0 (124.120), MERCEDES-BENZ sedan (W124) 250 D 2.5 (124.125), MERCEDES-BENZ Klasa E Sedan (W124) E 250 D (124.126, 124.129), MERCEDES-BENZ sedan (W124) 300 D 3.0 (124.130), MERCEDES-BENZ sedan (W124) 200 2.0, MERCEDES-BENZ W124 Kombi (S124) 200 2.0 (124.080), MERCEDES-BENZ W124 Kombi (S124) 200 TE 2.0 (124.081), MERCEDES-BENZ W124 Kombi (S124) 200 TE 2.0, MERCEDES-BENZ W124 Kombi (S124) 230 TE 2.3 (124.083), MERCEDES-BENZ W124 Kombi (S124) 200 D 2.0 (124.180), MERCEDES-BENZ W124 Kombi (S124) 250 D 2.5 (124.185), MERCEDES-BENZ W124 Kombi (S124) 300 D 3.0 (124.190), (+ 7)

Kolejne kroki mogą się różnić w zależności od konstrukcji samochodu.

WYMIANA: TARCZY HAMULCOWEJ – MERCEDES W124. POTRZEBNE NARZĘDZIA:



- Szczotka druciana
- Szczotka nylonowa
- Spray WD-40
- Środek do czyszczenia hamulców
- Smar dielektryczny
- Pasta przeciw pizczeniu
- Smar ceramiczny
- Klucz dynamometryczny
- Klucz płasko-oczkowy o numerze 15
- Nasadka o numerze 13
- Nasadka o numerze 19
- Bit imbusowy numerze h5
- Klucz nasadowy do kół o numerze 17
- Klucz grzechotkowy
- Pokrętka
- Łom
- Praska do tłoczków hamulcowych
- Klin pod koło

KUP NARZĘDZIA

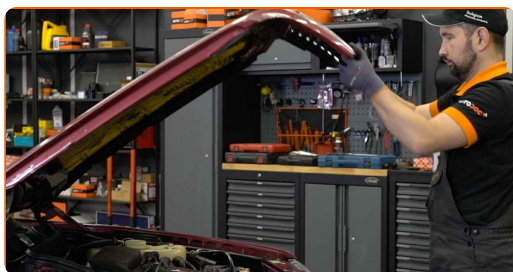
AUTODOC poleca:

- Wykonuj wymianę tarcz hamulcowych w samochodzie Mercedes W124 w kompletnym zestawie dla każdej osi. Niezależnie od stanu części. To zapewni równomierne hamowanie.
- Procedura wymiany jest identyczna dla obydwu tarcz hamulcowych znajdujących się na tej samej osi.
- Przy wymianie tarcz hamulcowych obowiązkowo należy wymienić klocki hamulcowe.
- Ostrzeżenie! Zgaś silnik przed rozpoczęciem jakiegokolwiek pracy – Mercedes W124.

WYMIANĘ NALEŻY PRZEPROWADZAĆ W TEJ KOLEJNOŚCI:

1

Otwórz maskę.



2

Odkręć korek pojemnika na płyn hamulcowy.



3

Zabezpiecz koła klinami.

4

Poluzuj śruby kół. Skorzystaj z nasadki udarowe do kół #17. Skorzystaj z pokrętki.



5

Podnieś samochód.



Wymiana: tarczy hamulcowej – Mercedes W124. Wskazówka:

- Jeśli używasz podnośnika, upewnij się, że stoi on na płaskiej powierzchni bez żadnych nierówności.
- Pamiętaj, aby dodatkowo zabezpieczyć samochód za pomocą podpór.

6

Odkręć śruby koła.



AUTODOC poleca:

- Ważne! Przytrzymaj koło podczas odkręcania śrub mocujących. Mercedes W124

7

Ściągnij koło.



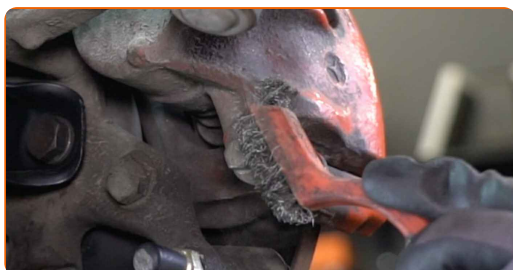
8

Odłącz wtyczkę czujnika zużycia klocków hamulcowych.



9

Wyczyść mocowania zacisku hamulcowego. Użyj drucianej szczotki. Skorzystaj ze spreju WD-40.



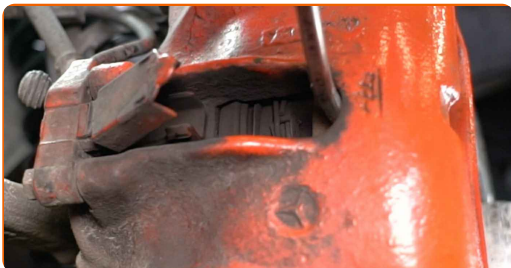
10

Odkręć elementy mocujące zacisk hamulcowy. Skorzystaj z klucza oczkowego o numerze 15. Skorzystaj z nasadki o numerze #13. Skorzystaj z klucza grzechotkowego.

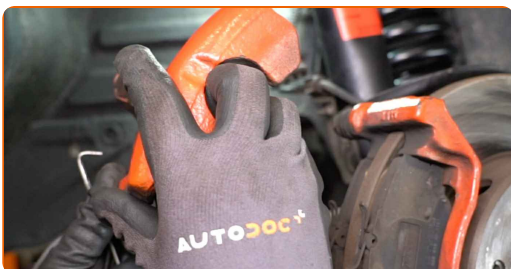


11 Usuń śruby mocujące.

12 Rozłącz klocki hamulcowe. Użyj łomu.



13 Zdemontuj zacisk hamulcowy.



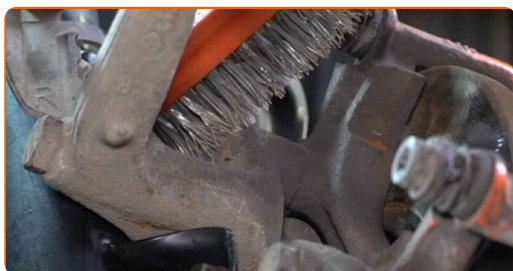
Wymiana: tarczy hamulcowej – Mercedes W124. Eksperti z AUTODOC zalecają:

- Przymocuj zacisk za pomocą drutu do zawieszenia albo podwozia, żeby uniknąć dehermetyzacji układu hamulcowego.
- Upewnij się, że zacisk hamulcowy nie wisi na przewodzie hamulcowym.
- Nie wciskaj pedału hamulca po usunięciu zacisku hamulcowego. W rezultacie tłok może wypaść z cylindra, co może spowodować wyciek płynu hamulcowego oraz dekompresję całego układu.

14 Zdejmij klocki hamulcowe.



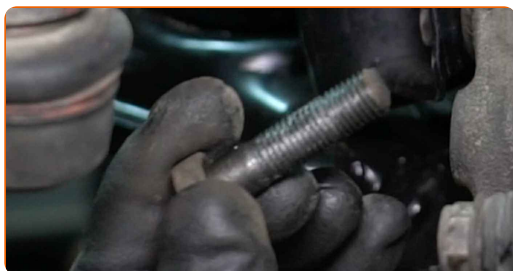
15 Wyczyść mocowania wspornika zacisku hamulcowego. Użyj drucianej szczotki. Skorzystaj ze spreju WD-40.



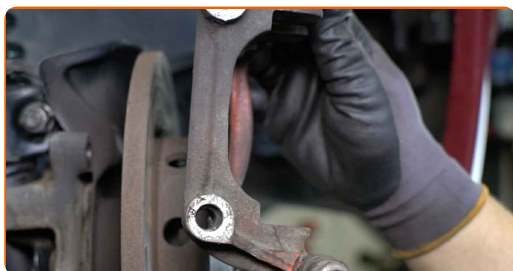
16 Odkręć elementy mocujące jarzmo zacisku hamulcowego. Skorzystaj z nasadki o numerze #19. Skorzystaj z klucza grzechotkowego.



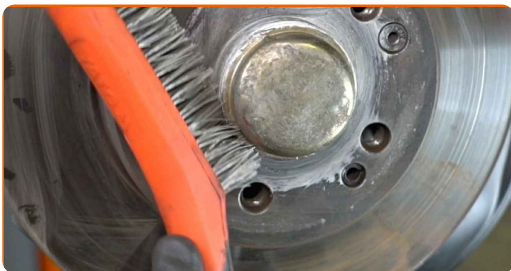
17 Usuń śruby mocujące.



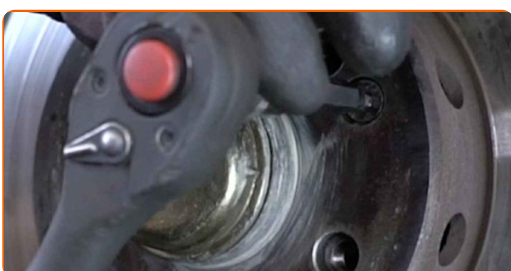
18 Zdejmij jarzmo zacisku hamulcowego.



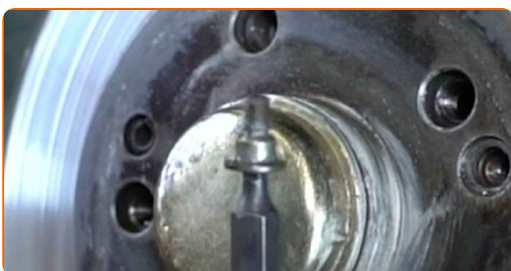
19 Wyczyść element mocujący tarczę hamulcową. Użyj drucianej szczotki. Skorzystaj ze spreju WD-40.



20 Odkręć mocowania tarczy hamulcowej. Skorzystaj z klucza sześciokątnego typu HEX o numerze H5. Skorzystaj z klucza grzechotkowego.



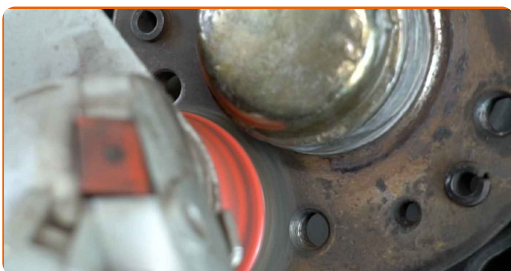
21 Odkręć śrubę mocującą.



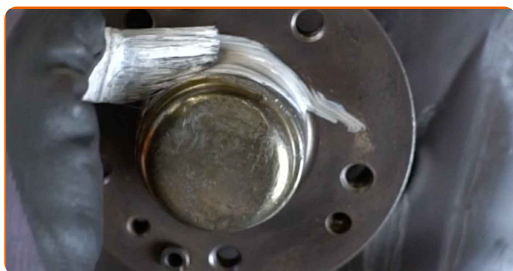
22 Zdemontuj tarczę hamulcową.



23 Wyczyść piastę koła. Użyj drucianej szczotki.



24 Zabezpiecz powierzchnię kontaktową. Użyj smaru ceramicznego.



25 Zamontuj nową tarczę hamulcową.



26 Zainstaluj śrubę mocującą.



27 Dokręć mocowania tarczy hamulcowej. Skorzystaj z klucza sześciokątnego typu HEX o numerze H5. Skorzystaj z klucza dynamometrycznego. Dokręć do go momentu 10 Nm.



28 Wyczyść jarzmo zacisku hamulcowego z brudu i kurzu. Użyj drucianej szczotki. Skorzystaj ze środka do czyszczenia hamulców.



AUTODOC poleca:

- Sprawdź wspornik zacisku hamulcowego, trzpienie prowadzące zacisku hamulcowego oraz osłony przeciwpyłowe. Wyczyść je. W razie potrzeby je wymień.

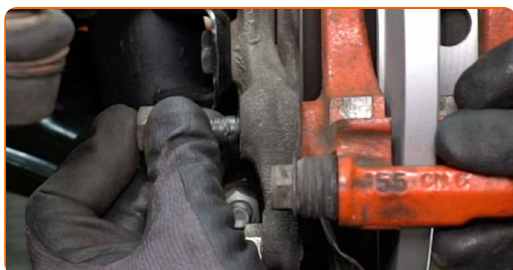
29

Zamontuj jarzmo zacisku hamulcowego.



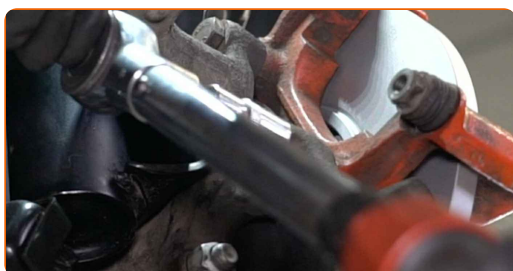
30

Zamontuj śruby mocujące.



31

Dokręć elementy mocujące jarzmo zacisku hamulcowego. Skorzystaj z nasadki o numerze #19. Skorzystaj z klucza dynamometrycznego. Dokręć do go momentu 115 Nm.



32

Zabezpiecz tłok zacisku hamulcowego. Użyj szczotki nylonowej. Skorzystaj ze środka do czyszczenia hamulców.



33

Wciśnij tłoczek zacisku hamulcowego. Skorzystaj z praski do tłoczków hamulcowych.



34

Zabezpiecz klocki hamulcowe w miejscu, w którym powierzchnia styka się z jarzmem zacisku hamulcowego. Skorzystaj z pasty przeciw piskzeniu.

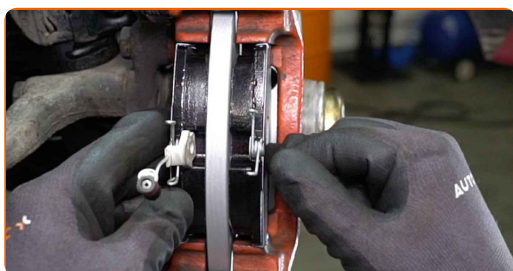


Wymiana: tarczy hamulcowej – Mercedes W124. Profesjonaliści zalecają:

- Upewnij się, że przed zainstalowaniem klocków powierzchnia tarczy jest czysta.

35

Zainstaluj klocki hamulcowe.



36 Zamontuj zacisk hamulcowy i przykręć go.



37 Zamontuj śruby mocujące.



38 Dokręć mocowania zacisku hamulcowego. Skorzystaj z klucza oczkowego o numerze 15. Skorzystaj z nasadki o numerze #13. Skorzystaj z klucza dynamometrycznego. Dokręć do go momentu 35 Nm.



39 Obrób wtyczkę czujnika zużycia klocków hamulcowych. Skorzystaj ze smaru dielektrycznego.

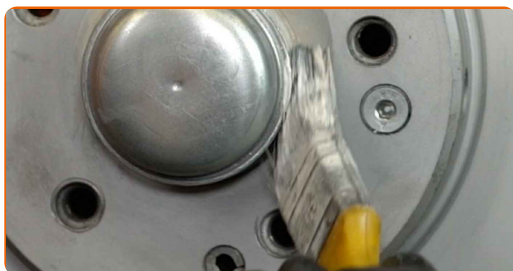


40 Podłącz wtyczkę czujnika zużycia klocków hamulcowych.



41

Nasmaruj powierzchnię, gdzie tarcza hamulcowa styka się z felgą. Użyj smaru ceramicznego.



42

Wyczyść powierzchnię tarczy hamulcowej. Skorzystaj ze środka do czyszczenia hamulców.

43

Zamontuj koło.

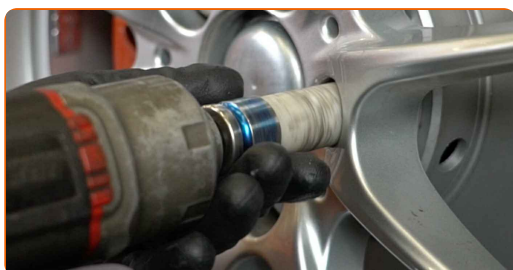


AUTODOC poleca:

- Ostrzeżenie! Aby uniknąć obrażeń, przytrzymaj koło podczas wkręcania śrub mocujących. Mercedes W124

44

Wkręć śruby koła. Skorzystaj z nasadki udarowe do kół #17. Skorzystaj z klucza grzechotkowego.



45

Spuść samochód i, działając w porządku krzyżowym, zaciągnij bolce mocujące koła. Skorzystaj z nasadki udarowe do kół #17. Skorzystaj z klucza dynamometrycznego. Dokręć do go momentu 110 Nm.



46

Usuń podnośniki oraz kliny.



Wymiana: tarczy hamulcowej – Mercedes W124. Wskazówka od ekspertów z AUTODOC:

- Przy zgaszonym silniku naciśnij kilkakrotnie pedał hamulca, aż do wycucia znacznego oporu.
- Sprawdź poziom płynu hamulcowego w zbiorniku wyrównawczym i w razie potrzeby uzupełnij go.

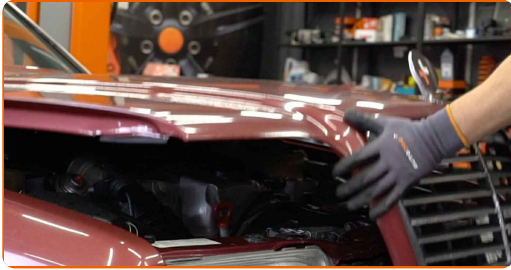
47

Dokręć korek pojemnika na płyn hamulcowy.



48

Zamknij maskę.



DOBRA ROBOTA! 

ZOBACZ WIĘCEJ PORADNIKÓW

AUTODOC – NIEDROGIE CZĘŚCI ZAMIENNE WYSOKIEJ JAKOŚCI ONLINE

APLIKACJA MOBILNA AUTODOC: SKORZYSTAJ Z DOSKONAŁYCH
OKAZJI Z JEDNOCZESNYM WGDODNYM ROBIENIEM ZAKUPÓW



+ AUTODOC

GET IT ON
Google Play

Download on the
App Store

Download

**OGROMNY WYBÓR CZĘŚCI ZAMIENNYCH DO TWOJEGO
SAMOCHODU**

KUP CZĘŚCI ZAMIENNE DO MERCEDES

TARCZE HAMULCOWE: SZEROKI WYBÓR

WYBIERZ CZĘŚCI SAMOCHODOWE DO MERCEDES W124

TARCZE HAMULCOWE DO MERCEDES: KUP JUŻ TERAZ

**TARCZE HAMULCOWE DO MERCEDES W124: NAJLEPSZE
OKAZJE I OFERTY**

ⓘ WYŁĄCZENIE ODPOWIEDZIALNOŚCI:

Dokument zawiera jedynie zalecenia ogólne, które mogą okazać się pomocne podczas wykonywania prac naprawczych lub przy wymianie części. AUTODOC nie ponosi odpowiedzialności za szkody z tytułu utraconych korzyści, uszczerbku na zdrowiu bądź z tytułu szkody na mieniu, które powstały podczas naprawy lub wymiany części bądź w skutek nieprawidłowego użytkowania lub błędnej interpretacji udostępnionych informacji.

AUTODOC nie ponosi odpowiedzialności za ewentualne błędy i nieścisłości zawarte w tym przewodniku. Niniejsze informacje mają jedynie charakter informacyjny i nie zastępują wskazówek specjalisty.

AUTODOC nie ponosi odpowiedzialności za korzystanie ze sprzętu, narzędzi lub części samochodowych w sposób nieprawidłowy lub zagrażający zdrowiu. AUTODOC zaleca zachowanie ostrożności i przestrzeganie zasad bezpieczeństwa podczas wykonywania prac naprawczych lub wymiany części. Prosimy mieć na uwadze, że części samochodowe niskiej jakości nie będą w stanie zapewnić stosownego bezpieczeństwa w ruchu drogowym.

© Copyright 2023 Wszelkie treści – w tym teksty, zdjęcia i grafiki – chronione są prawami autorskimi. Wszelkie prawa – w szczególności prawa do kopiowania, rozpowszechniania, edytowania i tłumaczenia – stanowią własność AUTODOC SE.