



Jak wymienić klocki
hamulcowe przód w **FIAT**
Stilo Van / Kombi (192) -
poradnik naprawy

PODOBNY FILMIK INSTRUKTAŻOWY



Niniejszy film przedstawia procedurę wymiany podobnej części samochodowej w innym pojeździe

Ważne!

Procedura wymiany może być stosowana dla:

FIAT Stilo Van / Kombi (192) 1.9 JTD (192DXE1A), FIAT Stilo Van / Kombi (192) 1.9 JTD (192DXF1A), FIAT Stilo Van / Kombi (192) 1.4 (192DXH1B), FIAT Stilo Van / Kombi (192) 1.6 (192DXB1A), FIAT Stilo Van / Kombi (192) 1.9 JTD (192DXS1A), FIAT Stilo Van / Kombi (192) 1.6 (192DXR1A)

Kolejne kroki mogą się różnić w zależności od konstrukcji samochodu.

Niniejszy poradnik został stworzony w oparciu o procedurę wymiany podobnej części samochodowej w: FIAT Doblo Cargo (223_) 1.3 D Multijet

WYMIANA: KLOCKI HAMULCOWE – FIAT STILO VAN /
KOMBI (192). POTRZEBNE NARZĘDZIA:



- Szczotka druciana
- Spray WD-40
- Środek do czyszczenia hamulców
- Pasta przeciw puszczaniu
- Smar na bazie miedzi
- Nasadka o numerze 13
- Klucz nasadowy do kół o numerze 17
- Klucz grzechotkowy
- Klucz dynamometryczny
- Praska do tłoczków hamulcowych
- Łom
- Klin pod koło

Kup narzędzia

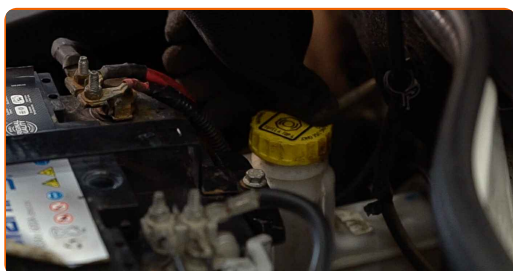
Wymiana: klocki hamulcowe – FIAT Stilo Van / Kombi (192). AUTODOC zaleca:

- Wykonuj wymianę klocków hamulcowych w kompletnym zestawie dla każdej osi. Zapewni to skuteczne hamowanie.
- Procedura wymiany jest identyczna dla obydwu klocków hamulcowych znajdujących się na tej samej osi.
- Wszystkie prace powinny być dokonane na zgaszonym silniku.

WYMIANA: KLOCKI HAMULCOWE – FIAT STILO VAN / KOMBI (192). PODEJMIJ NASTĘPUJĄCE KROKI:

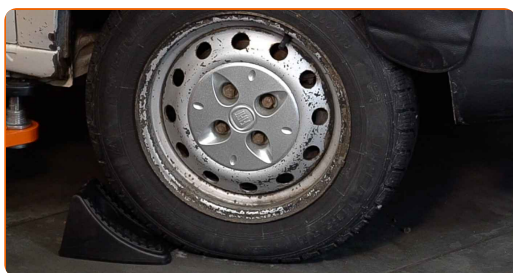
1

Odkryj maskę silnika. Odkręć korek pojemnika na płyn hamulcowy.



2

Zabezpiecz koła klinami.



3

Poluzuj śruby mocujące koło. Skorzystaj z nasadki udarowe do kół #17.



4 Podejmij przednią część samochodu i zafiksuj na podporach.

5 Odkręć śruby koła.



Wymiana: klocki hamulcowe – FIAT Stilo Van / Kombi (192). Wskazówka od AUTODOC:

- Ażeby uniknąć zranienia się, podtrzymaj koło podczas odkręcania śrub.

6 Ściągnij koło.



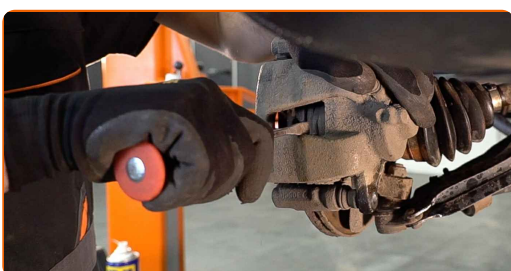
7 Wyczyść mocowania zacisku hamulcowego. Użyj drucianej szczotki. Skorzystaj ze spreju WD-40.



- 8** Odkręć mocowanie zacisku hamulcowego. Skorzystaj z nasadki o numerze #13. Skorzystaj z klucza grzechotkowego.



- 9** Rozłącz klocki hamulcowe. Użyj łomu.



- 10** Zdejmij zacisk hamulcowy.



Wymiana: klocki hamulcowe – FIAT Stilo Van / Kombi (192). Eksperti z AUTODOC zalecają:

- Przymocuj zacisk za pomocą drutu do zawieszenia albo podwozia, żeby uniknąć dehermetyzacji układu hamulcowego.
- Upewnij się, że zacisk hamulcowy nie wisi na przewodzie hamulcowym.
- Nie wciskaj pedału hamulca po usunięciu zacisku hamulcowego. W rezultacie tłok może wypaść z cylindra, co może spowodować wyciek płynu hamulcowego oraz dekompresję całego układu.

11

Zdejmij klocki hamulcowe. Użyj łomu.



Wymiana: klocki hamulcowe – FIAT Stilo Van / Kombi (192). Profesjoniści zalecają:

- Wymierz grubość tarczy hamulcowej. Przy osiągnięciu ograniczenia zużycia część musi być wymieniona.

12

Zabezpiecz tłok zacisku hamulcowego. Skorzystaj ze środka do czyszczenia hamulców.

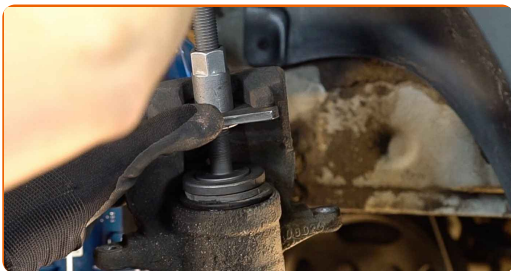


AUTODOC poleca:

- Wymiana: klocki hamulcowe – FIAT Stilo Van / Kombi (192). Po rozpyleniu preparatu odczekaj kilka minut.

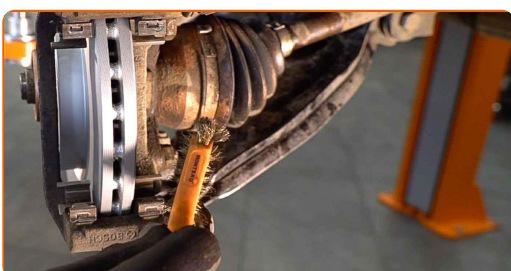
13

Wciśnij tłok zacisku hamulcowego. Skorzystaj z praski do tłoczków hamulcowych.



14

Oczyść wspornik zacisku hamulcowego od kurzu i brudu. Użyj drucianej szczotki. Skorzystaj ze środka do czyszczenia hamulców.

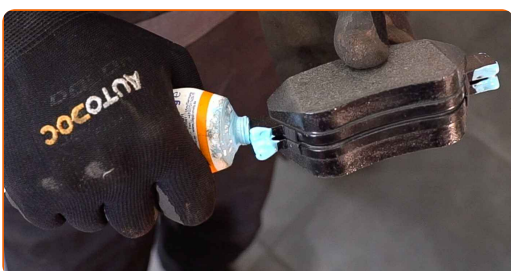


Wymiana: klocki hamulcowe – FIAT Stilo Van / Kombi (192). Wskazówka od ekspertów z AUTODOC:

- Po zastosowaniu spreju, zaczekaj kilka minut.

15

Zabezpiecz klocki hamulcowe w miejscu, w którym powierzchnia styka się z jarzmem zacisku hamulcowego. Skorzystaj z pasty przeciw piskzeniu.



AUTODOC poleca:

- Upewnij się, że przed zainstalowaniem klocków powierzchnia tarczy jest czysta.

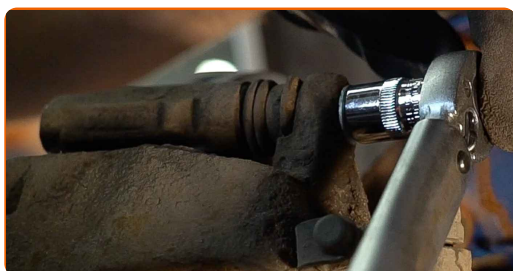
16 Zainstaluj nowe klocki hamulcowe.



Wymiana: klocki hamulcowe – FIAT Stilo Van / Kombi (192). Wskazówka:

- Upewnij się, że klocki są zainstalowane okładzinami do tarczy.

17 Zainstaluj zacisk hamulcowy i zamontuj go. Skorzystaj z nasadki o numerze #13. Skorzystaj z klucza dynamometrycznego. Dokręć do go momentu 27 Nm.



18 Nasmaruj powierzchnię, gdzie tarcza hamulcowa styka się z felgą. Zastosuj smar miedziany.



19 Wyczyść powierzchnię tarczy hamulcowej. Skorzystaj ze środka do czyszczenia hamulców.

AUTODOC poleca:

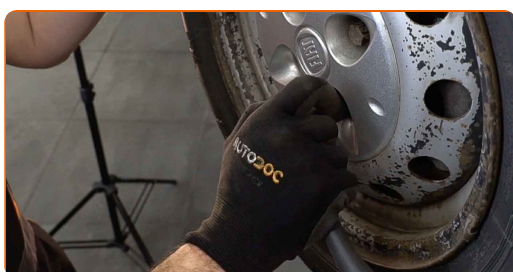
- Po zastosowaniu spreju, zaczekaj kilka minut.

20 Zainstaluj koło.

Wymiana: klocki hamulcowe – FIAT Stilo Van / Kombi (192). Eksperti z AUTODOC zalecają:

- W celu uniknięcia zranienia podczas dokręcania śrub mocujących przytrzymaj koło.

21 Wkręć śruby koła. Skorzystaj z nasadki udarowe do kół #17.



22 Spuść samochód i, działając w porządku krzyżowym, zaciągnij bolce mocujące koła. Skorzystaj z klucza dynamometrycznego. Dokręć do go momentu 98 Nm.



Wymiana: klocki hamulcowe – FIAT Stilo Van / Kombi (192). Profesjonaliści zalecają:

- Sprawdź poziom płynu hamulcowego w zbiorniku wyrównawczym i przy konieczności dodaj go.

23

Dokręć korek pojemnika na płyn hamulcowy. Zamknij maskę.



AUTODOC poleca:

- FIAT Stilo Van / Kombi (192) – Przy zgaszonym silniku naciśnij kilkakrotnie pedał hamulca, aż do wycucia oporu.

24

Usuń podnośniki oraz kliny.



Wymiana: klocki hamulcowe – FIAT Stilo Van / Kombi (192). Wskazówka od ekspertów z AUTODOC:

- Po wymianie klocków hamulcowych nieco zwolnij przez pierwsze 150-200 km. Przestrzegaj niepotrzebnego i ostrego całkowitego hamowania.

DOBRA ROBOTA! 

ZOBACZ WIĘCEJ PORADNIKÓW

AUTODOC – NIEDROGIE CZĘŚCI ZAMIENNE WYSOKIEJ JAKOŚCI ONLINE

APLIKACJA MOBILNA AUTODOC: SKORZYSTAJ Z DOSKONAŁYCH
OKAZJI Z JEDNOCZESNYM WGDNYM ROBIENIEM ZAKUPÓW



+ AUTODOC

GET IT ON
Google Play

Download on the
App Store

Download

**OGROMNY WYBÓR CZĘŚCI ZAMIENNYCH DO TWOJEGO
SAMOCHODU**

KŁOCKI HAMULCOWE: SZEROKI WYBÓR

(i) WYŁĄCZENIE ODPOWIEDZIALNOŚCI:

Dokument zawiera jedynie zalecenia ogólne, które mogą okazać się pomocne podczas wykonywania prac naprawczych lub przy wymianie części. AUTODOC nie ponosi odpowiedzialności za szkody z tytułu utraconych korzyści, uszczerbku na zdrowiu bądź z tytułu szkody na mieniu, które powstały podczas naprawy lub wymiany części bądź w skutek nieprawidłowego użytkowania lub błędnej interpretacji udostępnionych informacji.

AUTODOC nie ponosi odpowiedzialności za ewentualne błędy i nieścisłości zawarte w tym przewodniku. Niniejsze informacje mają jedynie charakter informacyjny i nie zastępują wskazówek specjalisty.

AUTODOC nie ponosi odpowiedzialności za korzystanie ze sprzętu, narzędzi lub części samochodowych w sposób nieprawidłowy lub zagrażający zdrowiu. AUTODOC zaleca zachowanie ostrożności i przestrzeganie zasad bezpieczeństwa podczas wykonywania prac naprawczych lub wymiany części. Prosimy mieć na uwadze, że części samochodowe niskiej jakości nie będą w stanie zapewnić stosownego bezpieczeństwa w ruchu drogowym.

© Copyright 2023 Wszelkie treści – w tym teksty, zdjęcia i grafiki – chronione są prawami autorskimi. Wszelkie prawa – w szczególności prawa do kopiowania, rozpowszechniania, edytowania i tłumaczenia – stanowią własność AUTODOC SE.