



Jak wymienić filtr  
kabinowy w **FIAT Stilo  
Van / Kombi (192)** -  
poradnik naprawy

## PODOBNY FILMIK INSTRUKTAŻOWY



Niniejszy film przedstawia procedurę wymiany podobnej części samochodowej w innym pojeździe

### Ważne!

Procedura wymiany może być stosowana dla  
FIAT Stilo Van / Kombi (192) 1.9 JTD (192DXE1A), FIAT Stilo Van / Kombi (192) 1.9 JTD (192DXF1A), FIAT Stilo Van / Kombi (192) 1.9 JTD (192DXG1B), FIAT Stilo Van / Kombi (192) 1.4 (192DXH1B), FIAT Stilo Van / Kombi (192) 1.9 JTD (192DXS1A), FIAT Stilo Van / Kombi (192) 1.6 (192DXR1A), FIAT Stilo Van / Kombi (192) 1.9 JTD (192DXT1B)

Kolejne kroki mogą się różnić w zależności od konstrukcji samochodu.

Niniejszy poradnik został stworzony w oparciu o procedurę wymiany podobnej części samochodowej w: FIAT BRAVO II (198) 1.6 D Multijet

WYMIANA: FILTRA KABINOWEGO – FIAT STILO VAN /  
KOMBI (192). NARZĘDZIA, KTÓRYCH MOŻESZ  
POTRZEBOWAĆ:



- Śrubokręt krzyżakowy

[Kup narzędzia](#)

Wymiana: filtra kabinowego – FIAT Stilo Van / Kombi (192). AUTODOC zaleca:

- Wymieniaj filtr kabinowy nie mniej niż jeden raz na pół roku, na początku wiosny i jesieni.
- Przestrzegaj okresy, rekomendacje i wymagania stawiane do eksploatacji części zamienne, zapewnione przez producenta.
- Jeżeli potok powietrza trafiającego do wnętrza samochodu się zmniejszył, to należy wymienić filtr kabinowy wcześniej, niż przewiduje plan obsługi technicznej.
- W niektórych samochodach nagrzewnica znajduje się po stronie pasażera.
- Wszystkie prace powinny być dokonane na zgaszonym silniku.

**WYMIANA: FILTRA KABINOWEGO – FIAT STILO VAN / KOMBI (192).  
ZALECANA KOLEJNOŚĆ KROKÓW:**

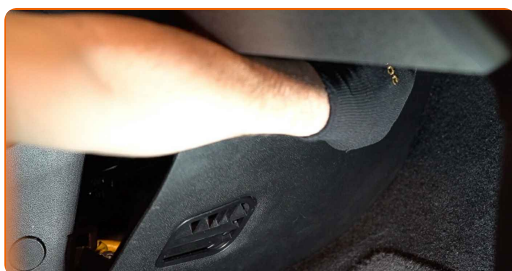
1

Przesuń fotel pasażera całkowicie do tyłu.



2

Podważ, powoli zwalniając mocowania i zdemontuj boczny panel tapicerki od strony pasażera.



3

Odkręć mocowania osłony obudowy filtra kabinowego. Skorzystaj z wkrętaka krzyżakowego.



4

Zdejmij ponownie pokrywę mocującą filtr kabinowy.



### AUTODOC poleca:

- Wymiana: filtra kabinowego – FIAT Stilo Van / Kombi (192). Nie używaj nadmiernej siły podczas demontażu części, ponieważ można ją w ten sposób uszkodzić.

5

Wyciągnij filtr kabinowy.



Wymiana: filtra kabinowego – FIAT Stilo Van / Kombi (192). Wskazówka od ekspertów z AUTODOC:

- Nie próbuj oczyścić i ponownie stosować filtra - to będzie miało wpływ na jakość czyszczenia powietrza we wnętrzu samochodu.

6

Zamontuj filtr kabinowy w jego gnieździe montażowym.

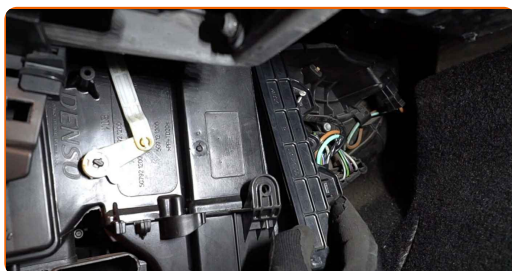


Wymiana: filtra kabinowego – FIAT Stilo Van / Kombi (192). Profesjonaliści zalecają:

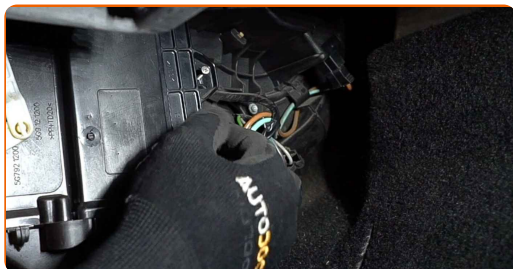
- Sprawdzaj czy materiał filtrujący jest umieszczony poprawnie. On nie musi być przechylony.
- Podążaj na strzałką kierunkową przepływu powietrza na filtrze.
- Uwaga! Używaj wysokiej jakości filtrów – FIAT Stilo Van / Kombi (192).

7

Zainstaluj ponownie pokrywę mocującą filtr kabinowy.



**8** Przykręć mocowania osłony obudowy filtra kabinowego. Skorzystaj z wkrętaka krzyżakowego.



**9** Zamontuj boczny panel. Ustaw element przy użyciu prowadnic oraz zablokuj mocowania.



**AUTODOC poleca:**

- Wymiana: filtra kabinowego – FIAT Stilo Van / Kombi (192). Nie używaj nadmiernej siły podczas montażu. Może to spowodować uszkodzenie elementów złącznych.

**10** Przywróć fotel pasażera do pozycji początkowej.



**11** Włącz zapłon.

**12** Włącz klimatyzację. Jest to niezbędne, aby upewnić się, że części odpowiednio pracują.

13

Wyłącz zapłon.

**DOBRA ROBOTA!** 

**ZOBACZ WIĘCEJ PORADNIKÓW**



## AUTODOC – NIEDROGIE CZĘŚCI ZAMIENNE WYSOKIEJ JAKOŚCI ONLINE

APLIKACJA MOBILNA AUTODOC: SKORZYSTAJ Z DOSKONAŁYCH  
OKAZJI Z JEDNOCZESNYM WGDNYM ROBIENIEM ZAKUPÓW



**OGROMNY WYBÓR CZĘŚCI ZAMIENNYCH DO TWOJEGO  
SAMOCHODU**

**FILTR KABINOWY: SZEROKI WYBÓR**

### **(i) WYŁĄCZENIE ODPOWIEDZIALNOŚCI:**

Dokument zawiera jedynie zalecenia ogólne, które mogą okazać się pomocne podczas wykonywania prac naprawczych lub przy wymianie części. AUTODOC nie ponosi odpowiedzialności za szkody z tytułu utraconych korzyści, uszczerbku na zdrowiu bądź z tytułu szkody na mieniu, które powstały podczas naprawy lub wymiany części bądź w skutek nieprawidłowego użytkowania lub błędnej interpretacji udostępnionych informacji.

AUTODOC nie ponosi odpowiedzialności za ewentualne błędy i nieścisłości zawarte w tym przewodniku. Niniejsze informacje mają jedynie charakter informacyjny i nie zastępują wskazówek specjalisty.

AUTODOC nie ponosi odpowiedzialności za korzystanie ze sprzętu, narzędzi lub części samochodowych w sposób nieprawidłowy lub zagrażający zdrowiu. AUTODOC zaleca zachowanie ostrożności i przestrzeganie zasad bezpieczeństwa podczas wykonywania prac naprawczych lub wymiany części. Prosimy mieć na uwadze, że części samochodowe niskiej jakości nie będą w stanie zapewnić stosownego bezpieczeństwa w ruchu drogowym.

© Copyright 2023 Wszelkie treści – w tym teksty, zdjęcia i grafiki – chronione są prawami autorskimi. Wszelkie prawa – w szczególności prawa do kopiowania, rozpowszechniania, edytowania i tłumaczenia – stanowią własność AUTODOC SE.