



Jak wymienić tarcze
hamulcowe przód w
FORD Fiesta Mk2 Van
(FVD) - poradnik
naprawy

PODOBNY FILMIK INSTRUKTAŻOWY



Niniejszy film przedstawia procedurę wymiany podobnej części samochodowej w innym pojeździe

Ważne!

Procedura wymiany może być stosowana dla:

FORD Fiesta Mk2 Van (FVD) 1.8 D

Kolejne kroki mogą się różnić w zależności od konstrukcji samochodu.

Niniejszy poradnik został stworzony w oparciu o procedurę wymiany podobnej części samochodowej w: FORD Fiesta Mk6 Hatchback (JH1, JD1, JH3, JD3) 1.4 16V

WYMIANA: TARCZY HAMULCOWEJ – FORD FIESTA
MK2 VAN (FVD). POTRZEBNE NARZĘDZIA:



- Szczotka druciana
- Spray WD-40
- Środek do czyszczenia hamulców
- Smar na bazie miedzi
- bit imbusowy numerze H7
- Nasadka o numerze 13
- Klucz nasadowy do kół o numerze 19
- Klucz grzechotkowy
- Klucz dynamometryczny
- Praska do tłoczków hamulcowych
- Pokrętka
- Łom
- Klin pod koło

Kup narzędzia

Wymiana: tarczy hamulcowej – FORD Fiesta Mk2 Van (FVD). Eksperti z AUTODOC zalecają:

- Wykonuj wymianę tarcz hamulcowych w samochodzie FORD Fiesta Mk2 Van (FVD) w kompletnym zestawie dla każdej osi. Niezależnie od stanu części. To zapewni równomierne hamowanie.
- Procedura wymiany jest identyczna dla obydwu tarcz hamulcowych znajdujących się na tej samej osi.
- Przy wymianie tarcz hamulcowych obowiązkowo należy wymienić klocki hamulcowe.
- Wszystkie prace powinny być dokonane na zgaszonym silniku.

WYMIANA: TARCZY HAMULCOWEJ – FORD FIESTA MK2 VAN (FVD). PODEJMIJ NASTĘPUJĄCE KROKI:

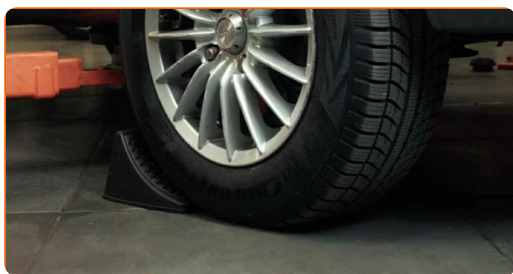
1

Odkryj maskę silnika. Odkręć korek pojemnika na płyn hamulcowy.



2

Zabezpiecz koła klinami.



3

Poluzuj śruby mocujące koło. Skorzystaj z nasadki udarowe do kół #19.



4

Podźmij przednią część samochodu i zafiksuj na podporach.

5

Odkręć śruby koła.



Wymiana: tarczy hamulcowej – FORD Fiesta Mk2 Van (FVD). AUTODOC zaleca:

- Ażeby uniknąć zranienia się, podtrzymaj koło podczas odkręcania śrub.

6

Ściągnij koło.



7 Rozłącz klocki hamulcowe. Użyj łomu.



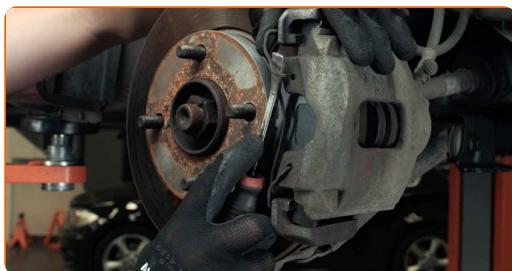
8 Zdejmij zaślepki przeciwpływowe trzpieni prowadzących zacisku hamulcowego. Użyj łomu.



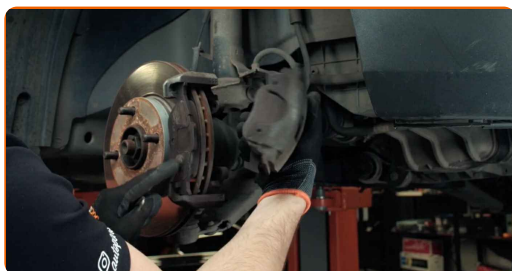
9 Odkręć mocowanie zacisku hamulcowego. Skorzystaj z klucza sześciokątnego typu HEX o numerze H7. Skorzystaj z klucza grzechotkowego.



10 Zdejmij sprężynę zabezpieczającą zacisk hamulcowy. Użyj łomu.



11 Zdejmij zacisk hamulcowy.

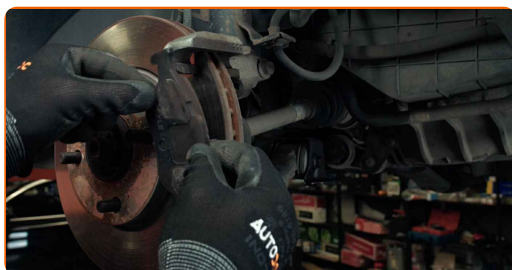


Wymiana: tarczy hamulcowej – FORD Fiesta Mk2 Van (FVD). Profesjoniści zalecają:

- Przymocuj zacisk za pomocą drutu do zawieszenia albo podwozia, żeby uniknąć dehermetyzacji układu hamulcowego.
- Upewnij się, że zacisk hamulcowy nie wisi na przewodzie hamulcowym.
- Nie wciskaj pedału hamulca po usunięciu zacisku hamulcowego. W rezultacie tłok może wypaść z cylindra, co może spowodować wyciek płynu hamulcowego oraz dekompresję całego układu.
- Sprawdź wspornik zacisku hamulcowego, trzpienie prowadzące zacisku hamulcowego oraz osłony przeciwpyłowe. Wyczyść je. W razie potrzeby je wymień.

12

Zdejmij klocki hamulcowe.


13

Wyczyść mocowania wspornika zacisku hamulcowego. Użyj drucianej szczotki. Skorzystaj ze spreju WD-40.



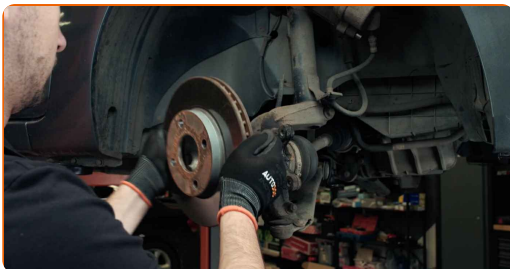
- 14 Odkręć mocowanie wspornika zacisku hamulcowego. Skorzystaj z nasadki o numerze #13. Skorzystaj z pokrętki. Skorzystaj z klucza grzechotkowego.



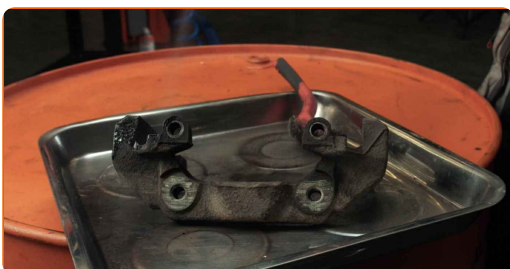
- 15 Zdejmij wspornik zacisku hamulcowego.



- 16 Zdejmij tarczę hamulcową.



- 17 Oczyszcz wspornik zacisku hamulcowego od kurzu i brudu. Użyj drucianej szczotki. Skorzystaj ze środka do czyszczenia hamulców.



AUTODOC poleca:

- Wymiana: tarczy hamulcowej – FORD Fiesta Mk2 Van (FVD). Po rozpyleniu preparatu odczekaj kilka minut.

18 Wyczyść piastę. Użyj drucianej szczotki. Zabezpiecz powierzchnię kontaktową. Zastosuj smar miedziany.



19 Zainstaluj tarczę hamulcową.



20 Ustalij wspornik zacisku hamulcowego.



21 Zaciągnij mocowanie zacisku hamulcowego. Skorzystaj z nasadki o numerze #13. Skorzystaj z klucza dynamometrycznego. Dokręć do go momentu 70 Nm.



22

Zabezpiecz tłok zacisku hamulcowego. Skorzystaj ze środka do czyszczenia hamulców.

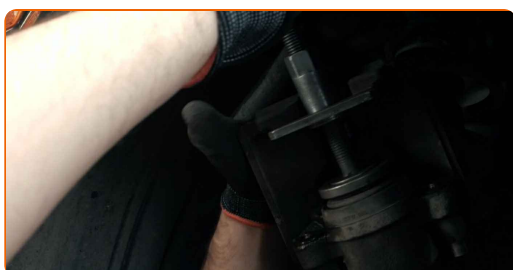


Wymiana: tarczy hamulcowej – FORD Fiesta Mk2 Van (FVD). Wskazówka od AUTODOC:

- Po zastosowaniu spreju, zaczekaj kilka minut.

23

Wciśnij tłok zacisku hamulcowego. Skorzystaj z praski do tłoczków hamulcowych.



24

Zainstaluj klocki hamulcowe.



25

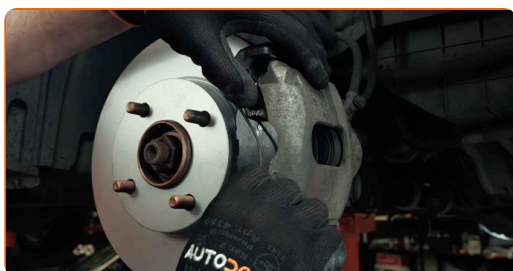
Zainstaluj zacisk hamulcowy i zamontuj go. Skorzystaj z klucza sześciokątnej typu HEX o numerze H7. Skorzystaj z klucza dynamometrycznego. Dokręć do go momentu 30 Nm.


26

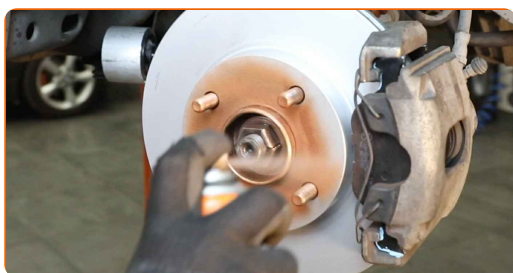
Zamontuj zaślepki przeciwyślne trzpieni prowadzących zacisku hamulcowego.


27

Zamontuj sprężynę powrotną zacisku hamulcowego.


28

Nasmaruj powierzchnię, gdzie tarcza hamulcowa styka się z felgą. Zastosuj smar miedziany.


29

Wyczyść powierzchnię tarczy hamulcowej. Skorzystaj ze środka do czyszczenia hamulców.



Wymiana: tarczy hamulcowej – FORD Fiesta Mk2 Van (FVD). Wskazówka od ekspertów z AUTODOC:

- Po zastosowaniu spreju, zaczekaj kilka minut.

30

Zainstaluj koło.



AUTODOC poleca:

- Ważne! Przytrzymaj koło podczas wkręcania śrub mocujących. FORD Fiesta Mk2 Van (FVD)

31

Wkręć śruby koła. Skorzystaj z nasadki udarowe do kół #19.



32

Spuść samochód i, działając w porządku krzyżowym, zaciągnij bolce mocujące koła. Skorzystaj z nasadki udarowe do kół #19. Skorzystaj z klucza dynamometrycznego. Dokręć do go momentu 95 Nm.



Wymiana: tarczy hamulcowej – FORD Fiesta Mk2 Van (FVD). AUTODOC zaleca:

- Sprawdź poziom płynu hamulcowego w zbiorniku wyrównawczym i przy konieczności dodaj go.

33

Dokręć korek pojemnika na płyn hamulcowy. Zamknij maskę.

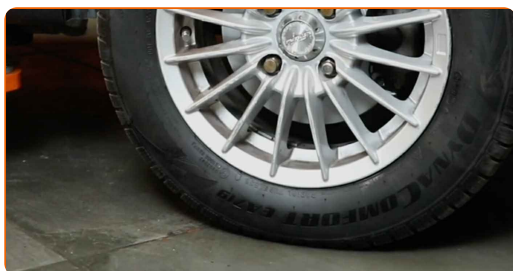


AUTODOC poleca:

- FORD Fiesta Mk2 Van (FVD) – Naciśnij kilkakrotnie pedał hamulca przy zgaszonym silniku, aż poczujesz opór.

34

Usuń podnośniki oraz kliny.



DOBRA ROBOTA! 👍

ZOBACZ WIĘCEJ PORADNIKÓW

AUTODOC – NIEDROGIE CZĘŚCI ZAMIENNE WYSOKIEJ JAKOŚCI ONLINE

APLIKACJA MOBILNA AUTODOC: SKORZYSTAJ Z DOSKONAŁYCH
OKAZJI Z JEDNOCZESNYM WGDNYM ROBIENIEM ZAKUPÓW

**OGROMNY WYBÓR CZĘŚCI ZAMIENNYCH DO TWOJEGO
SAMOCHODU**

TARCZE HAMULCOWE: SZEROKI WYBÓR

ⓘ WYŁĄCZENIE ODPOWIEDZIALNOŚCI:

Dokument zawiera jedynie zalecenia ogólne, które mogą okazać się pomocne podczas wykonywania prac naprawczych lub przy wymianie części. AUTODOC nie ponosi odpowiedzialności za szkody z tytułu utraconych korzyści, uszczerbku na zdrowiu bądź z tytułu szkody na mieniu, które powstały podczas naprawy lub wymiany części bądź w skutek nieprawidłowego użytkowania lub błędnej interpretacji udostępnionych informacji.

AUTODOC nie ponosi odpowiedzialności za ewentualne błędy i nieścisłości zawarte w tym przewodniku. Niniejsze informacje mają jedynie charakter informacyjny i nie zastępują wskazówek specjalisty.

AUTODOC nie ponosi odpowiedzialności za korzystanie ze sprzętu, narzędzi lub części samochodowych w sposób nieprawidłowy lub zagrażający zdrowiu. AUTODOC zaleca zachowanie ostrożności i przestrzeganie zasad bezpieczeństwa podczas wykonywania prac naprawczych lub wymiany części. Prosimy mieć na uwadze, że części samochodowe niskiej jakości nie będą w stanie zapewnić stosownego bezpieczeństwa w ruchu drogowym.

© Copyright 2022 Wszelkie treści – w tym teksty, zdjęcia i grafiki – chronione są prawami autorskimi. Wszelkie prawa – w szczególności prawa do kopiowania, rozpowszechniania, edytowania i tłumaczenia – stanowią własność AUTODOC GmbH.