



Mechanizm podnoszenia  
szyb: wymiana w  
samochodzie **FORD**  
**Transit Mk5 Van (V184,  
V185)** – instrukcja  
naprawy

## PODOBNY FILMIK INSTRUKTAŻOWY



Niniejszy film przedstawia procedurę wymiany podobnej części samochodowej w innym pojeździe

### Ważne!

Procedura wymiany może być stosowana dla:

FORD TRANSIT nadwozie pełne (FA\_ \_) 2.4 DI, FORD TRANSIT nadwozie pełne (FA\_ \_) 2.4 DI RWD (FAA\_, FAB\_, FAC\_, FAD\_), FORD TRANSIT nadwozie pełne (FA\_ \_) 2.0 DI, FORD TRANSIT nadwozie pełne (FA\_ \_) 2.3 16V RWD (FAA\_, FAB\_, FAC\_), FORD TRANSIT nadwozie pełne (FA\_ \_) 2.0 TDCi, FORD TRANSIT nadwozie pełne (FA\_ \_) 2.4 TDE, FORD TRANSIT nadwozie pełne (FA\_ \_) 2.4 TDCi, FORD TRANSIT nadwozie pełne (FA\_ \_) 2.4 TD, FORD TRANSIT nadwozie pełne (FA\_ \_) 2.3, FORD TRANSIT nadwozie pełne (FA\_ \_) 2.3 BiFuel

Kolejne kroki mogą się różnić w zależności od konstrukcji samochodu.

Niniejszy poradnik został stworzony w oparciu o procedurę wymiany podobnej części samochodowej w: FORD TRANSIT MK-7 nadwozie pełne 2.2 TDCi

**WYMIANA: MECHANIZMU PODNOSZENIA SZYBY –  
FORD TRANSIT MK5 VAN (V184, V185). POTRZEBNE  
NARZĘDZIA:**



- Smar do połączeń elektrycznych
- Taśma malarska
- Klucz dynamometryczny
- Nasadka 8 mm
- Nasadka 10 mm
- Klucz grzechotkowy
- Wiertarka
- Zestaw wiertel
- Nitownica
- Nity
- Śrubokręt krzyżakowy
- Szczypce z długim nosem
- Ściągacz do plastików tapicerki

**Kup narzędzia**

Wymiana: mechanizmu podnoszenia szyby – FORD Transit Mk5 Van (V184, V185). Eksperti z AUTODOC zalecają:

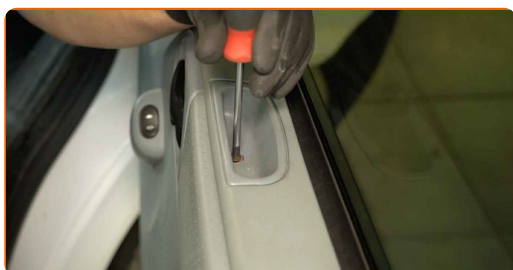
- Wszystkie prace powinny być wykonywane przy wyłączonym zapłonie.

## WYMIANA: MECHANIZMU PODNOSZENIA SZYBY – FORD TRANSIT MK5 VAN (V184, V185). UŻYJ NASTĘPUJĄCEJ PROCEDURY:

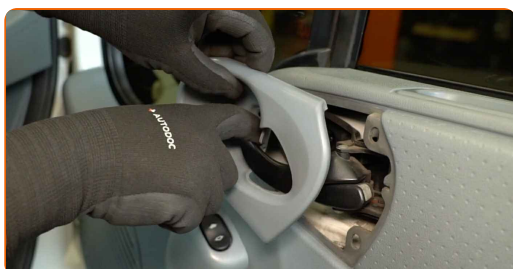
**1** Otwórz drzwi samochodu.



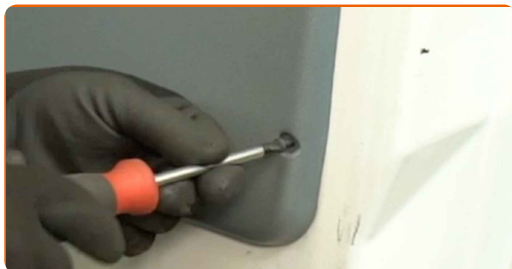
**2** Odkręć elementy mocujące boczek drzwi. Użyj śrubokręta krzyżakowego.



**3** Odłącz osłonę tapicerki klamki drzwi.



**4** Wykręć śruby mocujące.



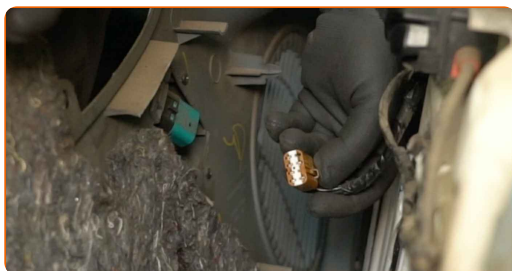
**5** Odłącz boczek drzwi. Użyj ściągacza do plastików tapicerki.



Wymiana: mechanizmu podnoszenia szyby – FORD Transit Mk5 Van (V184, V185). Wskazówka:

- Nie przykładaj zbyt dużej siły podczas zdejmowania części. W przeciwnym razie możesz ją uszkodzić.

**6** Odłącz złącze od przełącznika szyb elektrycznych.



7

Odkręć elementy mocujące głośnika. Użyj śrubokręta krzyżakowego.



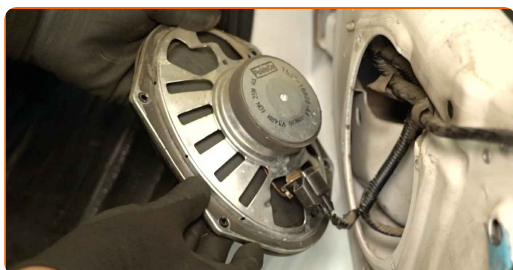
8

Wykręć śruby mocujące.



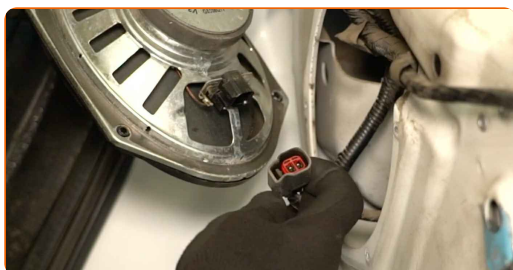
9

Wymij głośnik.



10

Odłącz złącze od głośnika.

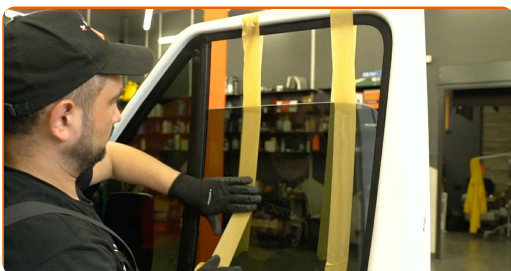


11

Odłącz złącze od silniczka szyb elektrycznych.



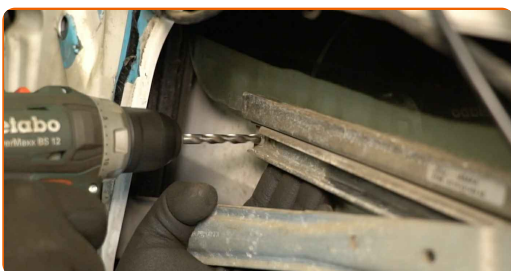
**12** Zamocuj szybę do ramy okna. Użyj taśmy malarskiej.



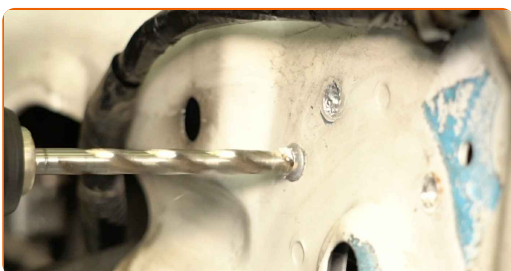
### Uwaga!

- Przytrzymaj szybę podczas podnoszenia i zabezpieczania, aby zapobiec jej uszkodzeniu i uniknąć obrażeń.

**13** Wywierć nity łączące szybę z mechanizmem regulatora szyby. Użyj wiertarki. Użyj zestawu wiertel.



**14** Wywierć nity łączące mechanizm regulatora szyby z drzwiami. Użyj wiertarki. Użyj zestawu wiertel.



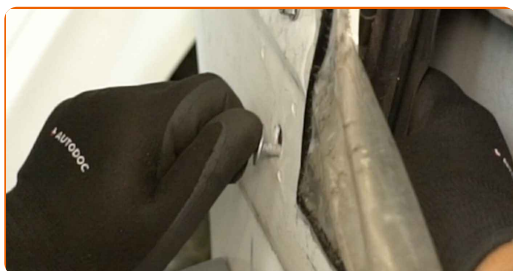
15

Odkręć element mocujący prowadnicy szyby. Użyj nasadki 8 mm. Użyj klucza grzechotkowego.



16

Zdejmij śrubę mocującą.



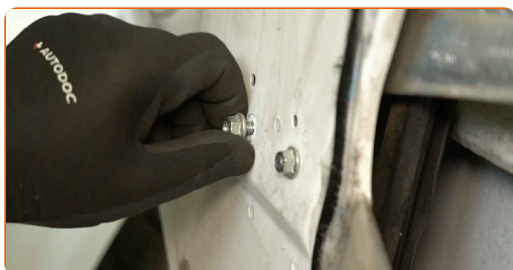
17

Odkręć elementy mocujące mechanizmu podnoszenia szyb. Użyj nasadki 10 mm. Użyj klucza grzechotkowego.



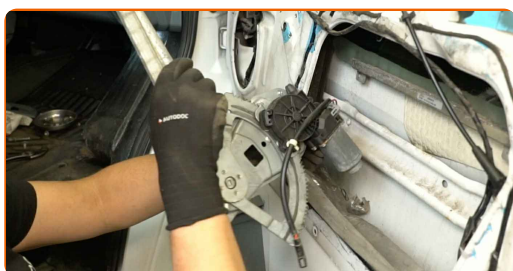
18

Zdejmij śruby mocujące.



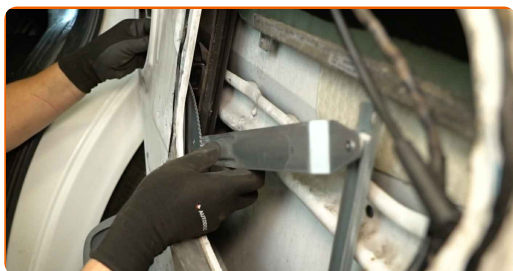
19

Wymontuj mechanizm podnoszenia szyb.

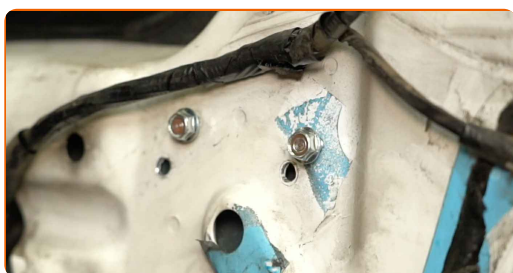




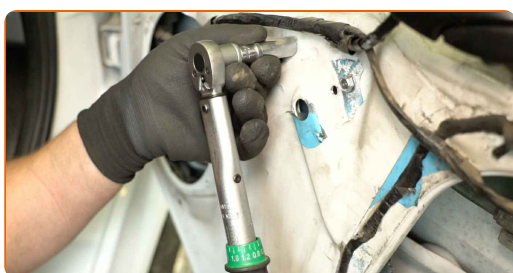
**20** Zamontuj nowy mechanizm podnoszenia szyb.



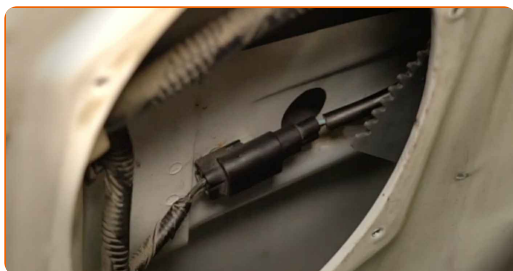
**21** Zamontuj śruby mocujące.



**22** Dokręć elementy mocujące mechanizmu podnoszenia szyb. Użyj nasadki 10 mm. Użyj klucza dynamometrycznego. Moment dokręcania: 8 N·m.



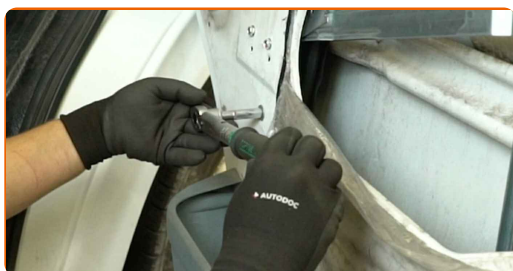
**23** Podłącz złącze do silniczka szyb elektrycznych.



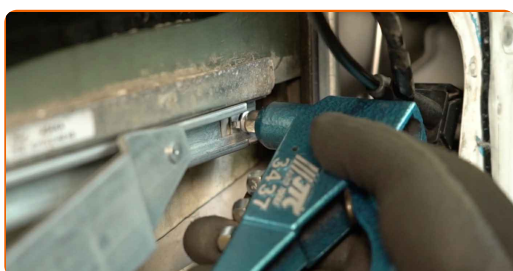
**24** Zamontuj śrubę mocującą prowadnicy okna.



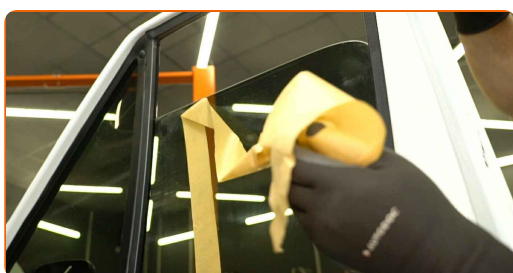
- 25** Dokręć element mocujący prowadnicy okna. Użyj nasadki 8 mm. Użyj klucza dynamometrycznego. Moment dokręcania: 6 N·m.



- 26** Zamontuj nity łączące szybę z mechanizmem podnoszenia szyb. Użyj nitownicy. Użyj nitów.



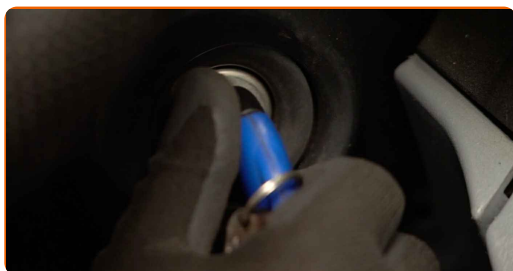
- 27** Zdejmij taśmę malarską.



- 28** Podłącz złącze do przełącznika szyb elektrycznych.



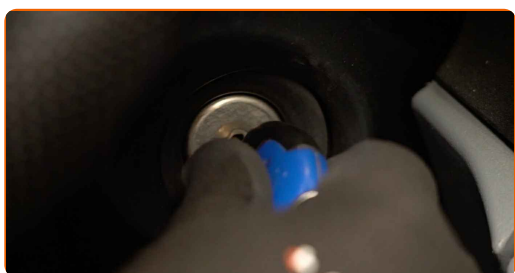
- 29** Włącz zapłon.



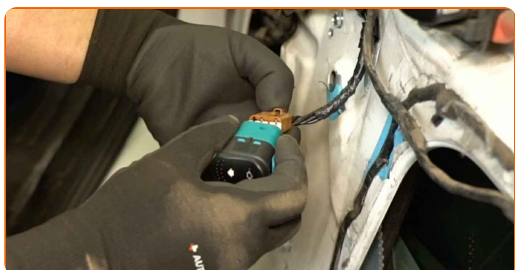
**30** Sprawdź, czy podnośnik szyb działa prawidłowo.



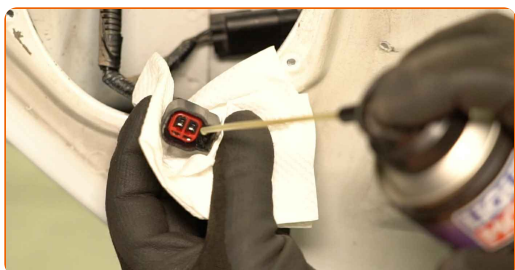
**31** Wyłącz zapłon.



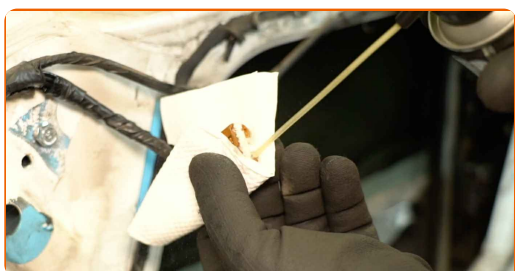
**32** Odłącz złącze od przełącznika szyb elektrycznych.



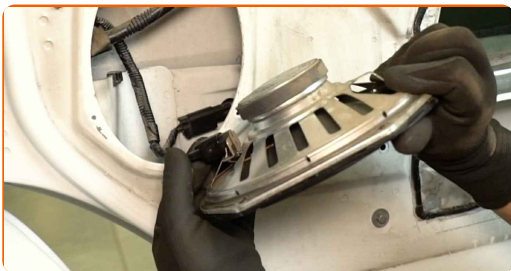
**33** Nasmaruj złącze głośnika. Skorzystaj ze smaru do połączeń elektrycznych.



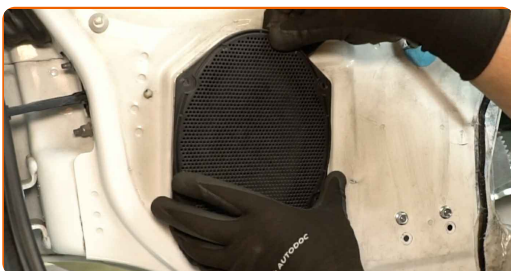
**34** Nasmaruj złącze przełącznika szyby elektrycznej. Skorzystaj ze smaru do połączeń elektrycznych.



**35** Podłącz złącze do głośnika.



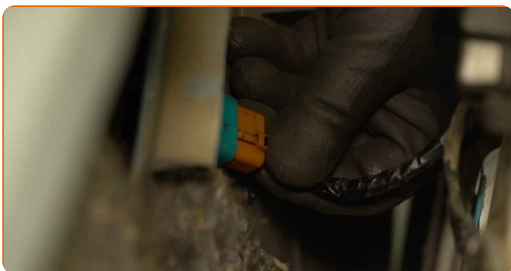
**36** Zainstaluj głośnik.



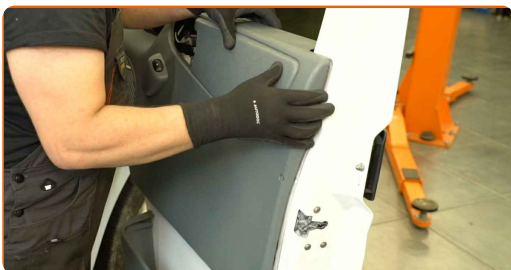
**37** Zamontuj i wkręć śruby mocujące głośnika. Użyj śrubokręta krzyżakowego.



**38** Podłącz złącze do przełącznika szyb elektrycznych.



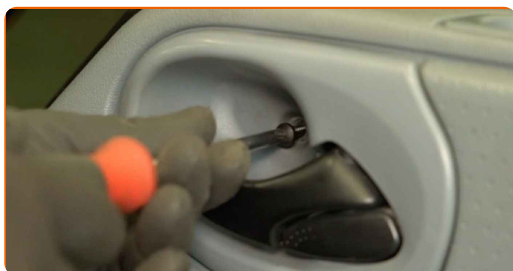
**39** Zamontuj z powrotem boczek drzwi.



**40** Zamocuj osłonę tapicerki klamki drzwi.



**41** Wkręć śruby mocujące.



**42** Dokręć elementy mocujące boczek drzwi. Użyj śrubokręta krzyżakowego.



**43** Zamknij drzwi samochodu.



**DOBRA ROBOTA!** 

**ZOBACZ WIĘCEJ PORADNIKÓW**

## AUTODOC – NIEDROGIE CZĘŚCI ZAMIENNE WYSOKIEJ JAKOŚCI ONLINE

APLIKACJA MOBILNA AUTODOC: SKORZYSTAJ Z DOSKONAŁYCH OKAZJI Z JEDNOCZESNYM WGDODNYM ROBIENIEM ZAKUPÓW



**+ AUTODOC**

GET IT ON  
**Google Play**

Download on the  
**App Store**

**Download**

**OGROMNY WYBÓR CZĘŚCI ZAMIENNYCH DO TWOJEGO SAMOCHODU**

**MECHANIZM PODNOSZENIA SZYBY: SZEROKI WYBÓR**

### **i WYŁĄCZENIE ODPOWIEDZIALNOŚCI:**

Dokument zawiera jedynie zalecenia ogólne, które mogą okazać się pomocne podczas wykonywania prac naprawczych lub przy wymianie części. AUTODOC nie ponosi odpowiedzialności za szkody z tytułu utraconych korzyści, uszczerbku na zdrowiu bądź z tytułu szkody na mieniu, które powstały podczas naprawy lub wymiany części bądź w skutek nieprawidłowego użytkowania lub błędnej interpretacji udostępnionych informacji.

AUTODOC nie ponosi odpowiedzialności za ewentualne błędy i nieścisłości zawarte w tym przewodniku. Niniejsze informacje mają jedynie charakter informacyjny i nie zastępują wskazówek specjalisty.

AUTODOC nie ponosi odpowiedzialności za korzystanie ze sprzętu, narzędzi lub części samochodowych w sposób nieprawidłowy lub zagrażający zdrowiu. AUTODOC zaleca zachowanie ostrożności i przestrzeganie zasad bezpieczeństwa podczas wykonywania prac naprawczych lub wymiany części. Prosimy mieć na uwadze, że części samochodowe niskiej jakości nie będą w stanie zapewnić stosownego bezpieczeństwa w ruchu drogowym.

© Copyright 2024 Wszelkie treści – w tym teksty, zdjęcia i grafiki – chronione są prawami autorskimi. Wszelkie prawa – w szczególności prawa do kopiowania, rozpowszechniania, edytowania i tłumaczenia – stanowią własność AUTODOC SE.