



Jak wymienić
przepływomierz
powietrza w **MERCEDES-**
BENZ CLK (C208) -
poradnik naprawy

PODOBNY FILMIK INSTRUKTAŻOWY



Niniejszy film przedstawia procedurę wymiany podobnej części samochodowej w innym pojeździe

Ważne!

Procedura wymiany może być stosowana dla:
MERCEDES-BENZ CLK (C208) 320 3.2 (208.365)

Kolejne kroki mogą się różnić w zależności od konstrukcji samochodu.

Niniejszy poradnik został stworzony w oparciu o procedurę wymiany podobnej części samochodowej w: MERCEDES-BENZ Klasa C Sedan (W203) C 240 (203.061)

WYMIANA: PRZEPIŁYWOMIERZA POWIETRZA –
MERCEDES-BENZ CLK (C208). POTRZEBNE
NARZĘDZIA:



- Spray do konserwacji instalacji elektrycznych
- Ręcznik z mikrofibry
- Łom
- Pokrowiec na błotnik

Kup narzędzia

Wymiana: przepływomierza powietrza – MERCEDES-BENZ CLK (C208).
 Eksperti z AUTODOC zalecają:

- W razie potrzeby usuń kody usterek z elektronicznego modułu sterującego.
- Upewnij się, że kurz lub brud nie dostaje się do elementów kanału powietrza i korpusu przepustnicy.
- Wszystkie prace powinny być dokonane na zgaszonym silniku.

WYMIANA: PRZEPŁYWOMIERZA POWIETRZA – MERCEDES-BENZ CLK (C208). PODEJMIJ NASTĘPUJĄCE KROKI:

- 1 Odkryj maskę silnika.
- 2 Skorzystaj z osłony chroniącej zderzak w celu zapobiegnięcia uszkodzenia powłoki lakierniczej oraz plastikowych elementów samochodu.
- 3 Zdejmij pokrywę silnika.



AUTODOC poleca:

- Wymiana: przepływomierza powietrza – MERCEDES-BENZ CLK (C208). Nie używaj nadmiernej siły podczas demontażu części, ponieważ można ją w ten sposób uszkodzić.

4 Zdejmij przewody dolotu powietrza.



5 Oczyszć osłonę filtra powietrza oraz obudowę.



6 Zdejmij obudowę filtra powietrza.



AUTODOC poleca:

- Wymiana: przepływomierza powietrza – MERCEDES-BENZ CLK (C208). Nie używaj nadmiernej siły podczas demontażu części, ponieważ można ją w ten sposób uszkodzić.

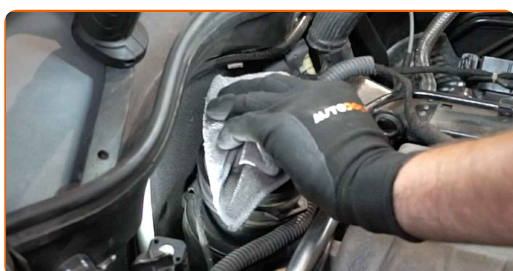
7 Odłącz złącze przepływomierza masowego powietrza.



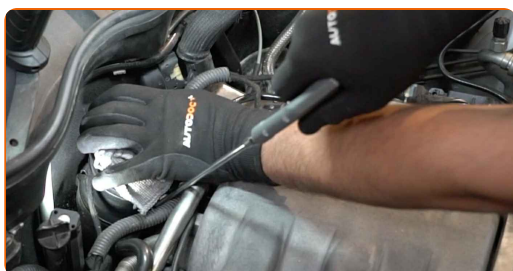
8 Poluzuj spinki mocujące przepływomierz masowego powietrza. Użyj łomu.



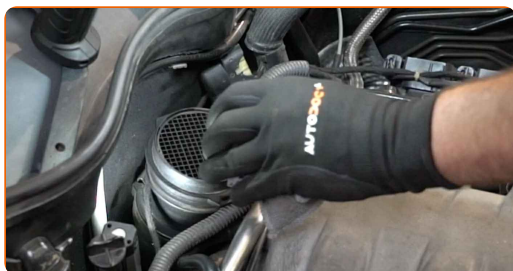
9 Zastoń korpus przepustnicy ręcznikiem z mikrofibry, aby zapobiec przedostawianiu się do wnętrza układu pyłu i brudu.



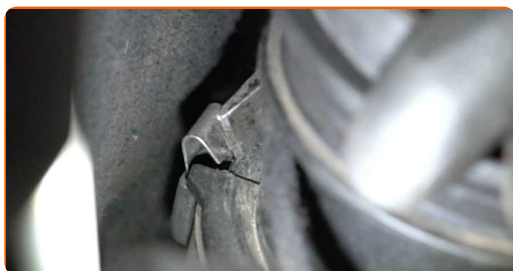
10 Wyczyść miejsce mocowania przepływomierza masowego powietrza.



11 Zdejmij ręcznik z mikrofibry z korpusu przepustnicy.



12 Poluzuj spinki mocujące przepływomierz masowego powietrza. Użyj łomu.



13 Wyjmij przepływomierz masowy powietrza.



14 Zamontuj nowy przepływomierz masowy powietrza. Upewnij się, że usłyszysz kliknięcie wskazujące na to, że została umocowana na miejscu.



15 Zatrzaśnij spinki mocujące przepływomierz masowego powietrza.



16 Obrób złącze przepływomierza masowego powietrza. Skorzystaj ze smaru dielektrycznego.



17 Podłącz złącze przepływomierza masowego powietrza.



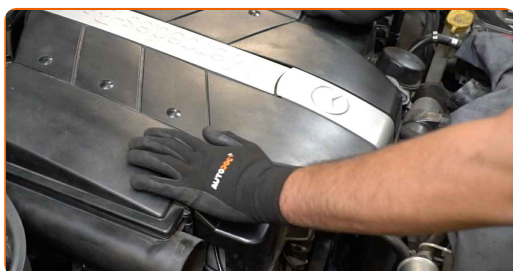
18 Załóż ponownie obudowę filtra powietrza.



AUTODOC poleca:

- Wymiana: przepływomierza powietrza – MERCEDES-BENZ CLK (C208). Aby uniknąć uszkodzenia części podczas montażu, nie używaj nadmiernej siły.

19 Zamontuj osłonę silnika i ją zabezpiecz.

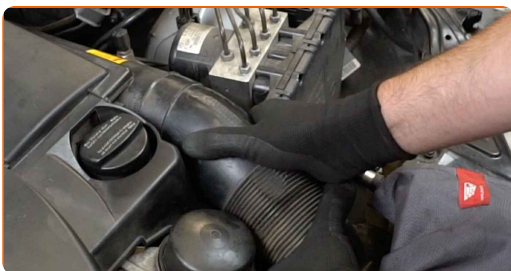


AUTODOC poleca:

- Upewnij się, że pokrywa silnika jest prawidłowo założona. Nie powinna być ona przesunięta w odniesieniu do elementów prowadzących oraz przewodu doprowadzającego powietrze do korpusu przepustnicy.
- Wymiana: przepływomierza powietrza – MERCEDES-BENZ CLK (C208). Nie używaj nadmiernej siły podczas montażu. Może to spowodować uszkodzenie części.

20

Zamontuj z powrotem przewody dolotu powietrza.



21

Włącz silnik na kilka minut. Jest to niezbędne, aby upewnić się, że części odpowiednio pracują.

22

Zgaś silnik.

23

Zdejmij osłonę chroniącą zderzak.

24

Zamknij maskę.

DOBRA ROBOTA! 

ZOBACZ WIĘCEJ PORADNIKÓW

AUTODOC – NIEDROGIE CZĘŚCI ZAMIENNE WYSOKIEJ JAKOŚCI ONLINE

APLIKACJA MOBILNA AUTODOC: SKORZYSTAJ Z DOSKONAŁYCH
OKAZJI Z JEDNOCZESNYM WGDODNYM ROBIENIEM ZAKUPÓW

**OGROMNY WYBÓR CZĘŚCI ZAMIENNYCH DO TWOJEGO
SAMOCHODU**

PRZEPLYWOMIERZ POWIETRZA: SZEROKI WYBÓR

(i) WYŁĄCZENIE ODPOWIEDZIALNOŚCI:

Dokument zawiera jedynie zalecenia ogólne, które mogą okazać się pomocne podczas wykonywania prac naprawczych lub przy wymianie części. AUTODOC nie ponosi odpowiedzialności za szkody z tytułu utraconych korzyści, uszczerbku na zdrowiu bądź z tytułu szkody na mieniu, które powstały podczas naprawy lub wymiany części bądź w skutek nieprawidłowego użytkowania lub błędnej interpretacji udostępnionych informacji.

AUTODOC nie ponosi odpowiedzialności za ewentualne błędy i nieścisłości zawarte w tym przewodniku. Niniejsze informacje mają jedynie charakter informacyjny i nie zastępują wskazówek specjalisty.

AUTODOC nie ponosi odpowiedzialności za korzystanie ze sprzętu, narzędzi lub części samochodowych w sposób nieprawidłowy lub zagrażający zdrowiu. AUTODOC zaleca zachowanie ostrożności i przestrzeganie zasad bezpieczeństwa podczas wykonywania prac naprawczych lub wymiany części. Prosimy mieć na uwadze, że części samochodowe niskiej jakości nie będą w stanie zapewnić stosownego bezpieczeństwa w ruchu drogowym.

© Copyright 2023 Wszelkie treści – w tym teksty, zdjęcia i grafiki – chronione są prawami autorskimi. Wszelkie prawa – w szczególności prawa do kopiowania, rozpowszechniania, edytowania i tłumaczenia – stanowią własność AUTODOC SE.