



Jak wymienić łącznik
stabilizatora tył w
MERCEDES-BENZ Klasa
E T-modell (S124) -
poradnik naprawy

PODOBNY FILMIK INSTRUKTAŻOWY



Niniejszy film przedstawia procedurę wymiany podobnej części samochodowej w innym pojeździe

Ważne!

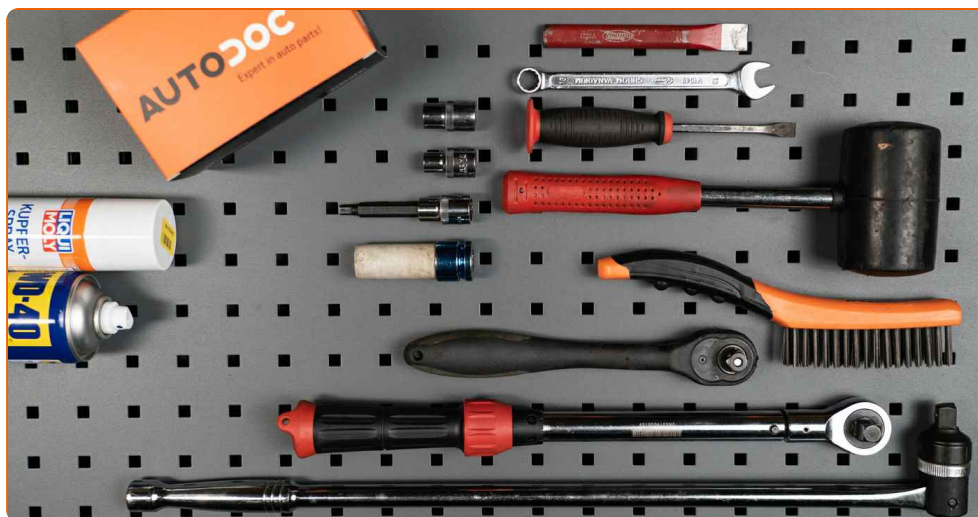
Procedura wymiany może być stosowana dla:

MERCEDES-BENZ Klasa E T-modell (S124) E 300 TD (124.191), MERCEDES-BENZ Klasa E T-modell (S124) E 200 T (124.079), MERCEDES-BENZ Klasa E T-modell (S124) E 220 T (124.082), MERCEDES-BENZ Klasa E T-modell (S124) E 280 T (124.088), MERCEDES-BENZ Klasa E T-modell (S124) E 320 T (124.092), MERCEDES-BENZ Klasa E T-modell (S124) E 250 TD (124.186), MERCEDES-BENZ Klasa E T-modell (S124) E 36 T AMG (124.092), MERCEDES-BENZ Klasa E T-modell (S124) E 300 T Turbo-D (124.193), MERCEDES-BENZ Klasa E T-modell (S124) E 300 T 4-matic (124.290), MERCEDES-BENZ Klasa E T-modell (S124) E 300 T Turbo-D 4-matic (124.393), MERCEDES-BENZ Klasa E T-modell (S124) E 250 Turbo D

Kolejne kroki mogą się różnić w zależności od konstrukcji samochodu.

Niniejszy poradnik został stworzony w oparciu o procedurę wymiany podobnej części samochodowej w: MERCEDES-BENZ Klasa E Sedan (W210) E 430 (210.070)

WYMIANA: ŁĄCZNIKA STABILIZATORA – MERCEDES-
BENZ KLASA E T-MODELL (S124). LISTA NARZĘDZI,
KTÓRYCH BĘDZIESZ POTRZEBOWAĆ:



- Szczotka drucziana
- Sprej WD-40
- Smar na bazie miedzi
- Nasadka o numerze 10
- Nasadka o numerze 13
- Nasadka o numerze 17
- Klucz płasko-oczkowy o numerze 13
- Klucz płasko-oczkowy o numerze 17
- Klucz płasko-oczkowy o numerze 19
- Klucz nasadowy do kół o numerze 17
- Klucz grzechotkowy
- Klucz dynamometryczny
- Płaskie dłuto
- Łom
- Młotek gumowy
- Klin pod koło

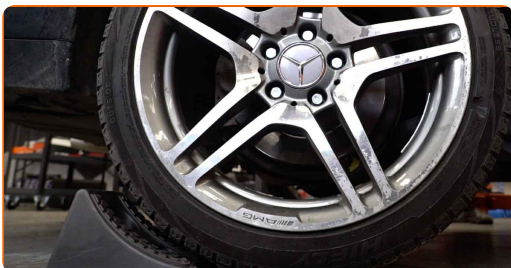
Kup narzędzia

**Wymiana: łącznika stabilizatora – MERCEDES-BENZ Klasa E T-modell (S124).
Wskazówka od ekspertów z AUTODOC:**

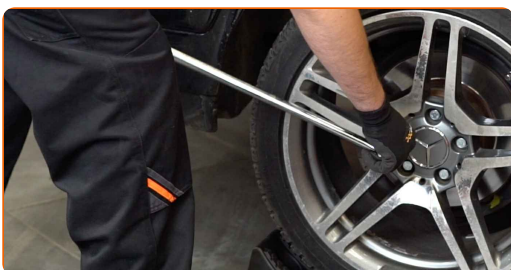
- Wymień łączniki stabilizatora w MERCEDES-BENZ Klasa E T-modell (S124) parami.
- Procedura wymiana jest identyczna dla obu łączników stabilizatora znajdujących się na tej samej osi.
- Wszystkie prace powinny być dokonane na zgaszonym silniku.

WYMIANĘ NALEŻY PRZEPROWADZAĆ W TEJ KOLEJNOŚCI:

1 Zabezpiecz koła klinami.



2 Poluzuj śruby mocujące koło. Skorzystaj z nasadki udarowe do kół #17.



3 Podejmij tylną część samochodu i zafiksuj na podporach.

4

Odkręć śruby koła.

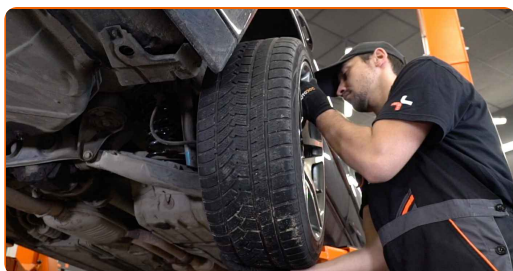


Wymiana: łącznika stabilizatora – MERCEDES-BENZ Klasa E T-modell (S124).
Wskazówka od AUTODOC:

- Ażeby uniknąć zranienia się, podtrzymaj koło podczas odkręcania śrub.

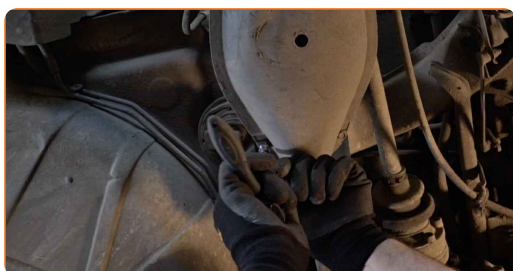
5

Ściągnij koło.



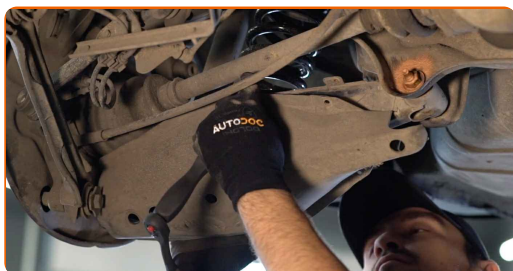
6

Odkręć mocowania plastikowej osłony wahacza. Skorzystaj z nasadki o numerze #10. Skorzystaj z klucza grzechotkowego.



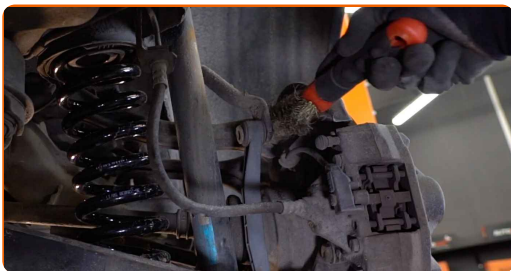
7

Usuń plastikową osłonę wahacza.



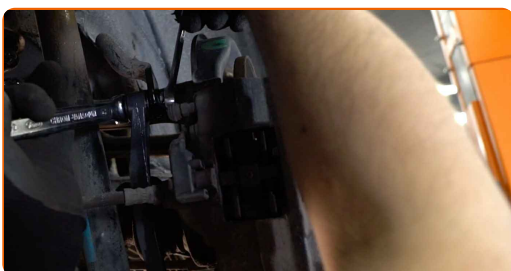
8

Wyczyść mocowania łącznika stabilizatora. Użyj drucianej szczotki. Skorzystaj ze spreju WD-40.



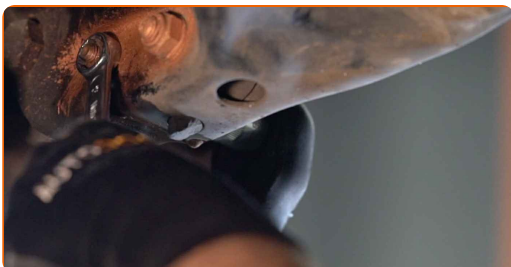
9

Odłącz stabilizator poprzeczny od złącza. Skorzystaj z klucza oczkowego o numerze 17. Skorzystaj z klucza oczkowego o numerze 19.



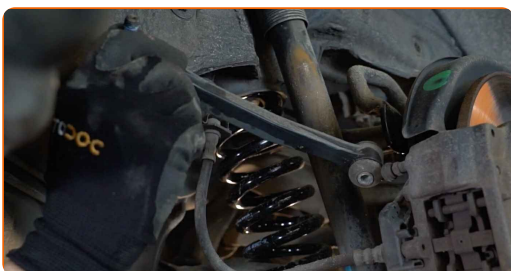
10

Odkręć mocowanie łączące łącznik stabilizatora z drążkiem stabilizatora. Skorzystaj z klucza oczkowego o numerze 13 (2 sztuki).

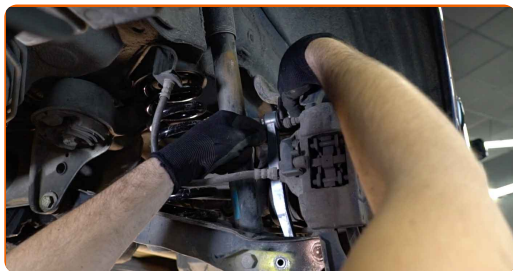


11

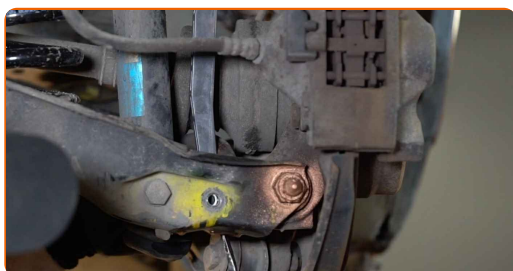
Zdejmij drążek stabilizatora poprzecznego.



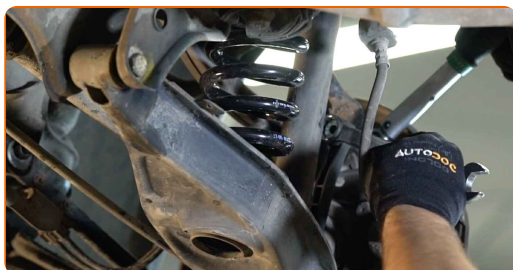
12 Zamontuj nowy drążek, dokręć łączniki. Użyj łomu.



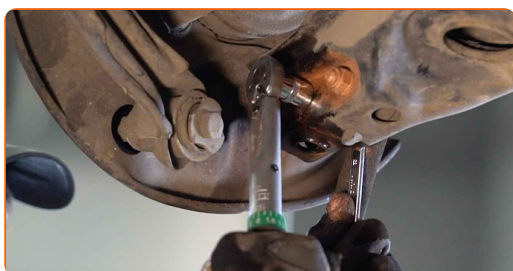
13 Ustaw otwory mocowania łącznika stabilizatora oraz wahacza zawieszenia. Skorzystaj z wybijaka. Skorzystaj z gumowego młotka.



14 Dokręć mocowanie łączące łącznik stabilizatora z drążkiem stabilizatora. Skorzystaj z klucza oczkowego o numerze 13. Skorzystaj z nasadki o numerze #13. Skorzystaj z klucza dynamometrycznego. Dokręć do go momentu 30 Nm.

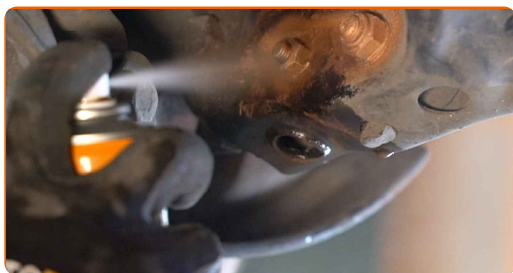


15 Dociśnij mocowanie złącza stabilizatora. Skorzystaj z klucza oczkowego o numerze 17. Skorzystaj z klucza oczkowego o numerze 19. Skorzystaj z nasadki o numerze #17. Skorzystaj z klucza dynamometrycznego. Dokręć do go momentu 35 Nm.



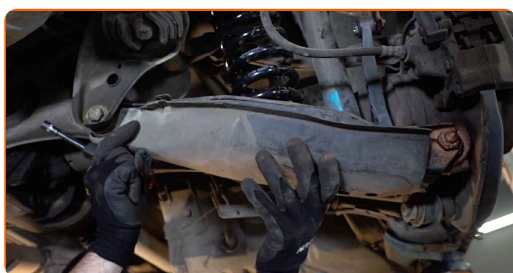
16

Nasmaruj wszystkie przeguby łącznika stabilizatora. Zastosuj smar miedziany.



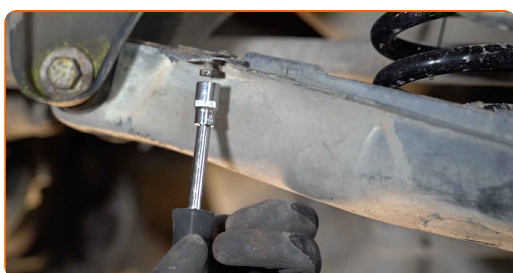
17

Zamontuj plastikową osłonę wahacza.



18

Wkręć mocowania plastikowej osłony wahacza. Skorzystaj z nasadki o numerze #10. Skorzystaj z klucza grzechotkowego.



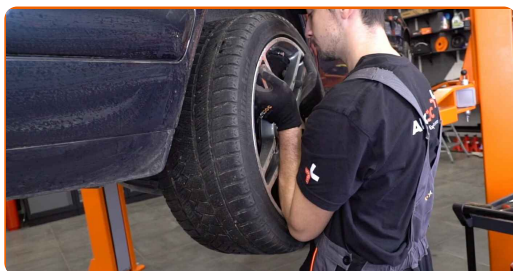
19

Oczyść gniazdo mocujące felgi koła. Użyj drucianej szczotki. Zabezpiecz powierzchnię kontaktową. Zastosuj smar miedziany.



20

Zainstaluj koło.

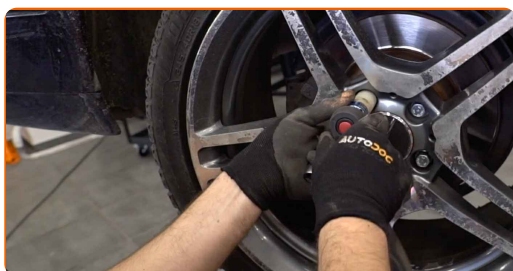


AUTODOC poleca:

- Ważne! Przytrzymaj koło podczas wkręcania śrub mocujących. MERCEDES-BENZ Klasa E T-modell (S124)

21

Wkręć śruby koła. Skorzystaj z nasadki udarowe do kół #17.



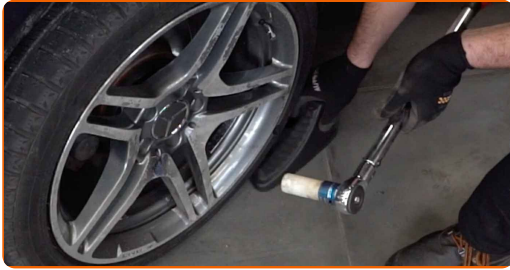
22

Spuść samochód i, działając w porządku krzyżowym, zaciągnij bolce mocujące koła. Skorzystaj z klucza dynamometrycznego. Dokręć do go momentu 112 Nm.



23

Usuń podnośniki oraz kliny.



DOBRA ROBOTA! 

ZOBACZ WIĘCEJ PORADNIKÓW

AUTODOC – NIEDROGIE CZĘŚCI ZAMIENNE WYSOKIEJ JAKOŚCI ONLINE

APLIKACJA MOBILNA AUTODOC: SKORZYSTAJ Z DOSKONAŁYCH
OKAZJI Z JEDNOCZESNYM WGDNYM ROBIENIEM ZAKUPÓW



**OGROMNY WYBÓR CZĘŚCI ZAMIENNYCH DO TWOJEGO
SAMOCHODU**

ŁĄCZNIK STABILIZATORA: SZEROKI WYBÓR

(i) WYŁĄCZENIE ODPOWIEDZIALNOŚCI:

Dokument zawiera jedynie zalecenia ogólne, które mogą okazać się pomocne podczas wykonywania prac naprawczych lub przy wymianie części. AUTODOC nie ponosi odpowiedzialności za szkody z tytułu utraconych korzyści, uszczerbku na zdrowiu bądź z tytułu szkody na mieniu, które powstały podczas naprawy lub wymiany części bądź w skutek nieprawidłowego użytkowania lub błędnej interpretacji udostępnionych informacji.

AUTODOC nie ponosi odpowiedzialności za ewentualne błędy i nieścisłości zawarte w tym przewodniku. Niniejsze informacje mają jedynie charakter informacyjny i nie zastępują wskazówek specjalisty.

AUTODOC nie ponosi odpowiedzialności za korzystanie ze sprzętu, narzędzi lub części samochodowych w sposób nieprawidłowy lub zagrażający zdrowiu. AUTODOC zaleca zachowanie ostrożności i przestrzeganie zasad bezpieczeństwa podczas wykonywania prac naprawczych lub wymiany części. Prosimy mieć na uwadze, że części samochodowe niskiej jakości nie będą w stanie zapewnić stosownego bezpieczeństwa w ruchu drogowym.

© Copyright 2023 Wszelkie treści – w tym teksty, zdjęcia i grafiki – chronione są prawami autorskimi. Wszelkie prawa – w szczególności prawa do kopiowania, rozpowszechniania, edytowania i tłumaczenia – stanowią własność AUTODOC SE.