



Jak wymienić cewkę  
zapłonową w  
**MERCEDES-BENZ Klasa  
S Sedan (W126) -  
poradnik naprawy**

## PODOBNY FILMIK INSTRUKTAŻOWY



Niniejszy film przedstawia procedurę wymiany podobnej części samochodowej w innym pojeździe

### Ważne!

Procedura wymiany może być stosowana dla:

MERCEDES-BENZ Klasa S Sedan (W126) 260 SE (126.020), MERCEDES-BENZ Klasa S Sedan (W126) 300 SE, SEL (126.024, 126.025)

Kolejne kroki mogą się różnić w zależności od konstrukcji samochodu.

Niniejszy poradnik został stworzony w oparciu o procedurę wymiany podobnej części samochodowej w: MERCEDES-BENZ 190 (W201) 2.0 (201.023)

**WYMIANA: CEWKI ZAPŁONOWEJ – MERCEDES-BENZ  
KLASA S SEDAN (W126). NARZĘDZIA, KTÓRYCH  
BĘDZIESZ POTRZEBOWAĆ:**



- Szczotka druciana
- Smar przeciw zatarciom w wysokiej temperaturze
- Smar dielektryczny
- Klucz dynamometryczny
- Klucz płasko-oczkowy o numerze 10
- Nasadka o numerze 10
- Klucz do świec zapłonowych o numerze 16
- Klucz grzechotkowy
- Śrubokręt krzyżakowy
- łom
- Pokrowiec na błotnik

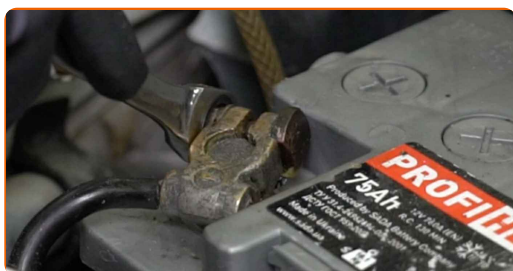
**Kup narzędzia**

Wymiana: cewki zapłonowej – MERCEDES-BENZ Klasa S Sedan (W126).  
Wskazówka od AUTODOC:

- Ostrzeżenie! Zgaś silnik przed rozpoczęciem jakiegokolwiek pracy – MERCEDES-BENZ Klasa S Sedan (W126).

## WYMIANĘ NALEŻY PRZEPROWADZAĆ W TEJ KOLEJNOŚCI:

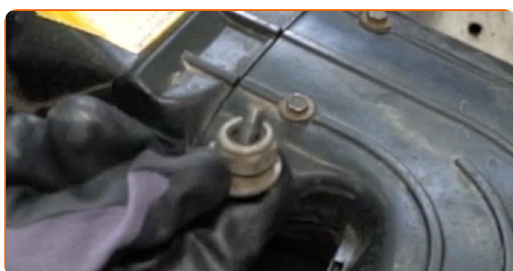
- 1 Odkryj maskę silnika.
- 2 Skorzystaj z osłony chroniącej zderzak w celu zapobiegnięcia uszkodzenia powłoki lakierniczej oraz plastikowych elementów samochodu.
- 3 Odłącz zacisk przewodu masowego od akumulatora. Skorzystaj z klucza oczkowego o numerze 10.



- 4 Odkręć elementy mocujące rurę dolotową. Skorzystaj z wkrętaka krzyżakowego. Skorzystaj z nasadki o numerze #10. Skorzystaj z klucza grzechotkowego.



- 5 Usuń śruby mocujące.



**6** Zdejmij rurę dolotową.



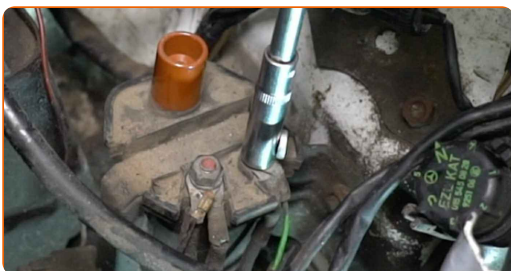
**7** Zdejmij osłonę cewki zapłonowej.



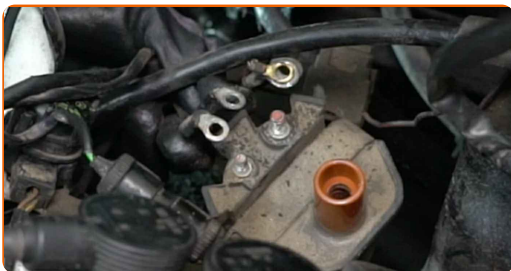
**8** Odłącz przewód wysokiego napięcia od cewki zapłonowej.



**9** Odkręć elementy mocujące zaciski cewki zapłonowej. Skorzystaj z nasadki o numerze #10. Skorzystaj z klucza grzechotkowego.



**10** Odłącz zaciski od cewki zapłonowej.



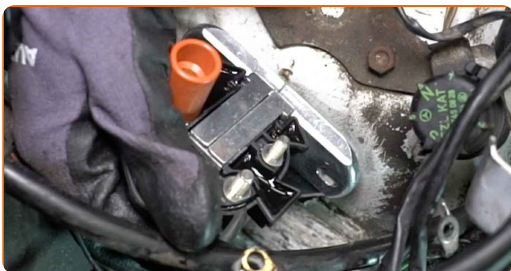
**11** Odkręć elementy mocujące cewkę zapłonową. Skorzystaj z klucza oczkowego o numerze 10.



**12** Wyjmij cewkę zapłonową.



**13** Zamontuj nową cewkę zapłonową.



**14** Wkręć elementy mocujące cewkę zapłonową. Skorzystaj z klucza oczkowego o numerze 10.



**15** Podłącz zaciski do cewki zapłonowej.



**16** Nasmaruj zaciski cewki zapłonowej. Skorzystaj ze smaru dielektrycznego.



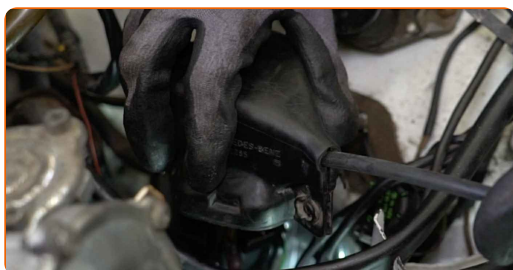
**17** Wkręć zaciski cewki zapłonowej. Skorzystaj z nasadki o numerze #10. Skorzystaj z klucza grzechotkowego.



**18** Podłącz przewód wysokiego napięcia do cewki zapłonowej.



**19** Załóż osłonę cewki zapłonowej.



**20** Przymocuj rurę dolotową.



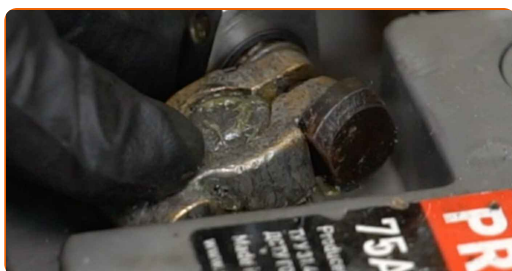
21 Zamontuj śruby mocujące.



22 Wkręć elementy mocujące rurę dolotową. Skorzystaj z wkrętaka krzyżakowego. Skorzystaj z nasadki o numerze #10. Skorzystaj z klucza grzechotkowego.



23 Podłącz zacisk przewodu masowego do akumulatora.



24 Włącz silnik na kilka minut. Jest to niezbędne, aby upewnić się, że części odpowiednio pracują.

25 Zgaś silnik.

26 Zdejmij osłonę chroniącą zderzak.

27 Zamknij maskę.

**DOBRA ROBOTA!** 

**ZOBACZ WIĘCEJ PORADNIKÓW**



## AUTODOC – NIEDROGIE CZĘŚCI ZAMIENNE WYSOKIEJ JAKOŚCI ONLINE

APLIKACJA MOBILNA AUTODOC: SKORZYSTAJ Z DOSKONAŁYCH  
OKAZJI Z JEDNOCZESNYM WGDNYM ROBIENIEM ZAKUPÓW



**OGROMNY WYBÓR CZĘŚCI ZAMIENNYCH DO TWOJEGO  
SAMOCHODU**

**CEWKA ZAPŁONOWA: SZEROKI WYBÓR**

### **(i) WYŁĄCZENIE ODPOWIEDZIALNOŚCI:**

Dokument zawiera jedynie zalecenia ogólne, które mogą okazać się pomocne podczas wykonywania prac naprawczych lub przy wymianie części. AUTODOC nie ponosi odpowiedzialności za szkody z tytułu utraconych korzyści, uszczerbku na zdrowiu bądź z tytułu szkody na mieniu, które powstały podczas naprawy lub wymiany części bądź w skutek nieprawidłowego użytkowania lub błędnej interpretacji udostępnionych informacji.

AUTODOC nie ponosi odpowiedzialności za ewentualne błędy i nieścisłości zawarte w tym przewodniku. Niniejsze informacje mają jedynie charakter informacyjny i nie zastępują wskazówek specjalisty.

AUTODOC nie ponosi odpowiedzialności za korzystanie ze sprzętu, narzędzi lub części samochodowych w sposób nieprawidłowy lub zagrażający zdrowiu. AUTODOC zaleca zachowanie ostrożności i przestrzeganie zasad bezpieczeństwa podczas wykonywania prac naprawczych lub wymiany części. Prosimy mieć na uwadze, że części samochodowe niskiej jakości nie będą w stanie zapewnić stosownego bezpieczeństwa w ruchu drogowym.

© Copyright 2023 Wszelkie treści – w tym teksty, zdjęcia i grafiki – chronione są prawami autorskimi. Wszelkie prawa – w szczególności prawa do kopiowania, rozpowszechniania, edytowania i tłumaczenia – stanowią własność AUTODOC SE.