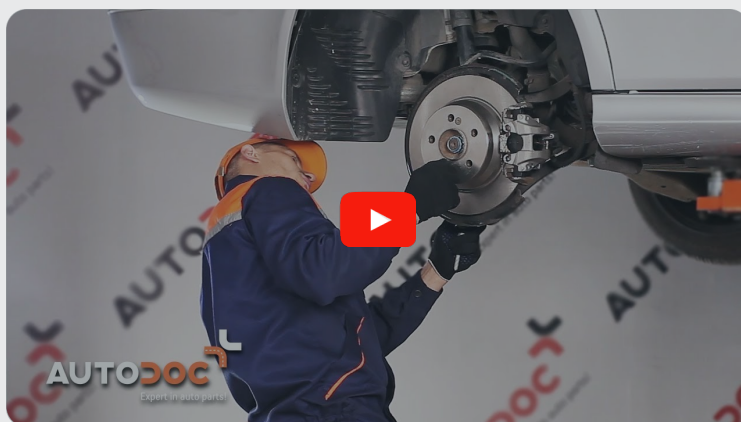




Jak wymienić łącznik  
stabilizatora tył w  
**MERCEDES-BENZ SL**  
**(R230)** - poradnik  
naprawy

## PODOBNY FILMIK INSTRUKTAŻOWY



Niniejszy film przedstawia procedurę wymiany podobnej części samochodowej w innym pojeździe

### Ważne!

Procedura wymiany może być stosowana dla:

MERCEDES-BENZ SL (R230) 500 5.0 (230.475), MERCEDES-BENZ SL (R230) 55 AMG 5.4 (230.474), MERCEDES-BENZ SL (R230) 55 AMG 5.4 Kompressor (230.474), MERCEDES-BENZ SL (R230) 350 3.7 (230.467), MERCEDES-BENZ SL (R230) 600 5.5 (230.476), MERCEDES-BENZ SL (R230) 65 AMG 6.0 (230.479), MERCEDES-BENZ SL (R230) 350 3.5, MERCEDES-BENZ SL (R230) 63 AMG 6.2 (230.470), MERCEDES-BENZ SL (R230) 280 3.0, MERCEDES-BENZ SL (R230) 300 3.0, MERCEDES-BENZ SL (R230) 65 AMG 6.0 Black Series (230.479)

Kolejne kroki mogą się różnić w zależności od konstrukcji samochodu.

Niniejszy poradnik został stworzony w oparciu o procedurę wymiany podobnej części samochodowej w: MERCEDES-BENZ Klasa E Sedan (W211) E 220 CDI (211.006)

**WYMIANA: ŁĄCZNIKA STABILIZATORA – MERCEDES-BENZ SL (R230). LISTA NARZĘDZI, KTÓRYCH BĘDZIESZ POTRZEBOWAĆ:**



- Szczotka druciana
- Uniwersalny spray do czyszczenia
- Sprej WD-40
- Środek do czyszczenia hamulców
- Smar na bazie miedzi
- Klucz płasko-oczkowy o numerze 16
- Klucz płasko-oczkowy o numerze 22
- Nasadka o numerze 16
- Klucz nasadowy do kół o numerze 17
- Klucz grzechotkowy
- Klucz dynamometryczny
- Klin pod koło

**Kup narzędzia**

Wymiana: łącznika stabilizatora – MERCEDES-BENZ SL (R230). Eksperti z AUTODOC zalecają:

- Wymień łączniki stabilizatora w MERCEDES-BENZ SL (R230) parami.
- Procedura wymiana jest identyczna dla obu łączników stabilizatora znajdujących się na tej samej osi.
- Wszystkie prace powinny być dokonane na zgaszonym silniku.

**WYMIANA: ŁĄCZNIKA STABILIZATORA – MERCEDES-BENZ SL (R230). PODEJMIJ NASTĘPUJĄCE KROKI:**

- 1 Zabezpiecz koła klinami.
- 2 Poluzuj śruby mocujące koło. Skorzystaj z nasadki udarowe do kół #17.
- 3 Podejmij tylną część samochodu i zafiksuj na podporach.
- 4 Odkręć śruby koła.



Wymiana: łącznika stabilizatora – MERCEDES-BENZ SL (R230). Wskazówka:

- Ażeby uniknąć zranienia się, podtrzymaj koło podczas odkręcania śrub.

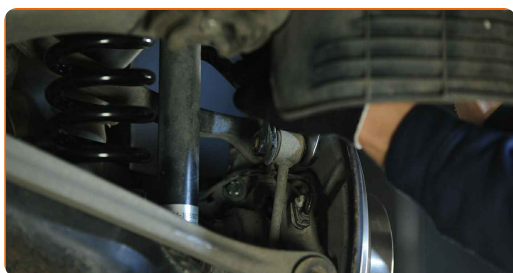
**5** Ściągnij koło.



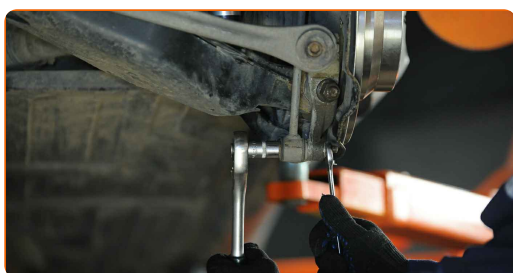
**6** Wyczyść mocowania łącznika stabilizatora. Użyj druczanej szczotki. Skorzystaj ze spreju WD-40.



**7** Odkręć mocowanie łączące łącznik stabilizatora z drążkiem stabilizatora. Skorzystaj z klucza oczkowego o numerze 16. Skorzystaj z klucza oczkowego o numerze 22.

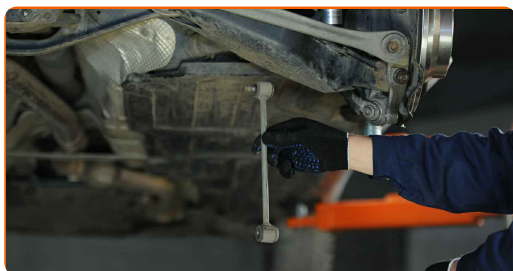


**8** Odkręć złącza, które łączą stabilizator poprzeczny ze zwrotnicą. Skorzystaj z klucza oczkowego o numerze 16. Skorzystaj z nasadki o numerze #16. Skorzystaj z klucza grzechotkowego.

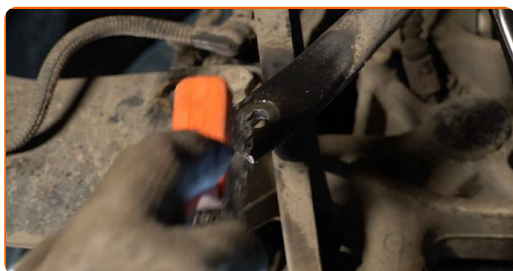


**9** Odkręć śrubę mocującą.

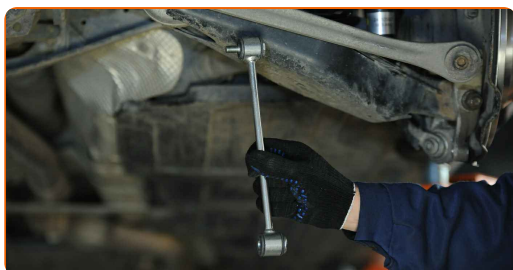
**10** Zdejmij drążek stabilizatora poprzecznego.



**11** Wyczyść gniazda mocujące łącznika stabilizatora. Użyj drucianej szczotki. Skorzystaj ze spreju WD-40.

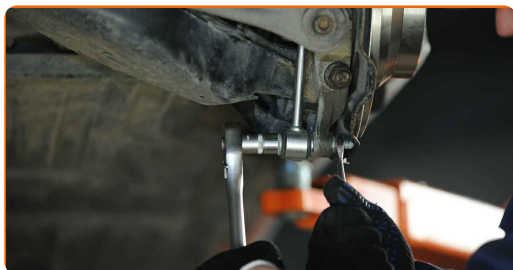


**12** Zainstaluj wahacz stabilizatora.

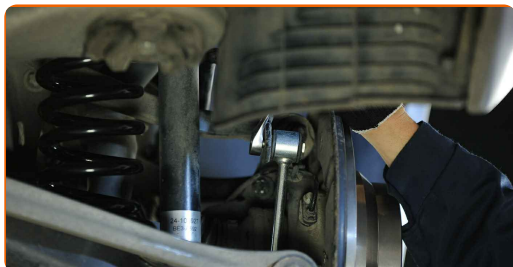


**13** Zainstaluj śrubę mocującą.

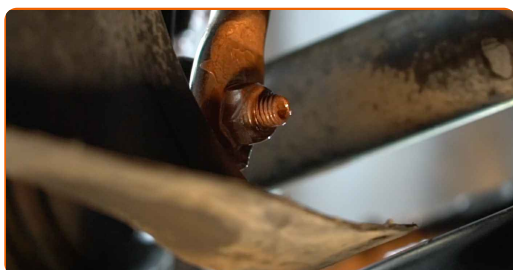
**14** Dokręć złącza, które łączą stabilizator poprzeczny ze zwrotnicą. Skorzystaj z klucza oczkowego o numerze 16. Skorzystaj z nasadki o numerze #16. Skorzystaj z klucza dynamometrycznego. Dokręć do go momentu 50 Nm.



- 15** Dokręć mocowanie łączące łącznik stabilizatora z drążkiem stabilizatora. Skorzystaj z klucza oczkowego o numerze 16. Skorzystaj z klucza oczkowego o numerze 22. Skorzystaj z klucza dynamometrycznego. Dokręć do go momentu 50 Nm.



- 16** Nasmaruj wszystkie przeguby łącznika stabilizatora. Zastosuj smar miedziany.



- 17** Nasmaruj powierzchnię, gdzie tarcza hamulcowa styka się z felgą. Zastosuj smar miedziany.



- 18** Wyczyść powierzchnię tarczy hamulcowej. Skorzystaj ze środka do czyszczenia hamulców.

**Wymiana: łącznika stabilizatora – MERCEDES-BENZ SL (R230). AUTODOC zaleca:**

- Po zastosowaniu spreju, zaczekaj kilka minut.



19

Zainstaluj koło.



**AUTODOC poleca:**

- Ważne! Przytrzymaj koło podczas wkręcania śrub mocujących. MERCEDES-BENZ SL (R230)

20

Wkręć śruby koła. Skorzystaj z nasadki udarowe do kół #17.



21

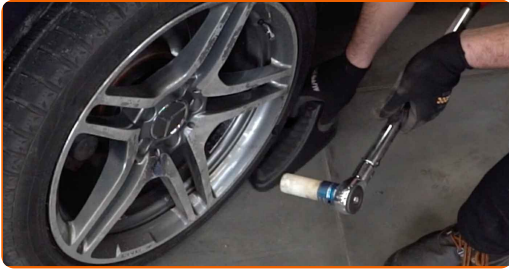
Spuść samochód i, działając w porządku krzyżowym, zaciągnij bolce mocujące koła. Skorzystaj z nasadki udarowe do kół #17. Skorzystaj z klucza dynamometrycznego. Dokręć do go momentu 120 Nm.





22

Usuń podnośniki oraz kliny.



**DOBRA ROBOTA!** 

**ZOBACZ WIĘCEJ PORADNIKÓW**

## AUTODOC – NIEDROGIE CZĘŚCI ZAMIENNE WYSOKIEJ JAKOŚCI ONLINE

APLIKACJA MOBILNA AUTODOC: SKORZYSTAJ Z DOSKONAŁYCH OKAZJI Z JEDNOCZESNYM WGDNYM ROBIENIEM ZAKUPÓW



**+ AUTODOC**

GET IT ON  
**Google Play**

Download on the  
**App Store**

**Download**

**OGROMNY WYBÓR CZĘŚCI ZAMIENNYCH DO TWOJEGO SAMOCHODU**

**ŁĄCZNIK STABILIZATORA: SZEROKI WYBÓR**

### **(i) WYŁĄCZENIE ODPOWIEDZIALNOŚCI:**

Dokument zawiera jedynie zalecenia ogólne, które mogą okazać się pomocne podczas wykonywania prac naprawczych lub przy wymianie części. AUTODOC nie ponosi odpowiedzialności za szkody z tytułu utraconych korzyści, uszczerbku na zdrowiu bądź z tytułu szkody na mieniu, które powstały podczas naprawy lub wymiany części bądź w skutek nieprawidłowego użytkowania lub błędnej interpretacji udostępnionych informacji.

AUTODOC nie ponosi odpowiedzialności za ewentualne błędy i nieścisłości zawarte w tym przewodniku. Niniejsze informacje mają jedynie charakter informacyjny i nie zastępują wskazówek specjalisty.

AUTODOC nie ponosi odpowiedzialności za korzystanie ze sprzętu, narzędzi lub części samochodowych w sposób nieprawidłowy lub zagrażający zdrowiu. AUTODOC zaleca zachowanie ostrożności i przestrzeganie zasad bezpieczeństwa podczas wykonywania prac naprawczych lub wymiany części. Prosimy mieć na uwadze, że części samochodowe niskiej jakości nie będą w stanie zapewnić stosownego bezpieczeństwa w ruchu drogowym.

© Copyright 2023 Wszelkie treści – w tym teksty, zdjęcia i grafiki – chronione są prawami autorskimi. Wszelkie prawa – w szczególności prawa do kopiowania, rozpowszechniania, edytowania i tłumaczenia – stanowią własność AUTODOC GmbH.