



Jak wymienić świece  
zapłonowe w  
**MERCEDES-BENZ SL**  
**(R230)** - poradnik  
naprawy

## PODOBNY FILMIK INSTRUKTAŻOWY



Niniejszy film przedstawia procedurę wymiany podobnej części samochodowej w innym pojeździe

**i Ważne!**

Procedura wymiany może być stosowana dla:

MERCEDES-BENZ SL (R230) 500 5.0 (230.475), MERCEDES-BENZ SL (R230) 350 3.7 (230.467), MERCEDES-BENZ SL (R230) 600 5.5 (230.476), MERCEDES-BENZ SL (R230) 65 AMG 6.0 (230.479), MERCEDES-BENZ SL (R230) 600 5.5, MERCEDES-BENZ SL (R230) 65 AMG 6.0 Black Series (230.479)

Kolejne kroki mogą się różnić w zależności od konstrukcji samochodu.

Niniejszy poradnik został stworzony w oparciu o procedurę wymiany podobnej części samochodowej w: MERCEDES-BENZ Klasa B (W245) B 170 (245.232)

MERCEDES-BENZ Klasa B (W245) B 150 (245.231) MERCEDES-BENZ Klasa B (W245) B 170 NGT (245.233) MERCEDES-BENZ Klasa B (W245) B 160 (245.231) MERCEDES-BENZ Klasa B (W245) B 180 (245.232)

WYMIANA: ŚWIEC ZAPŁONOWYCH – MERCEDES-BENZ  
SL (R230). POTRZEBNE NARZĘDZIA:



- Smar przeciw zatarciom w wysokiej temperaturze
- Klucz do świec zapłonowych o numerze 16
- Klucz grzechotkowy
- Klucz dynamometryczny
- Szczypce okrągłe
- Pokrowiec na błotnik

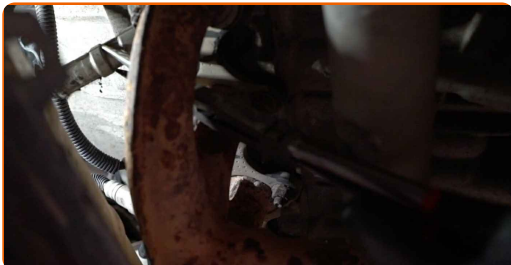
**Kup narzędzia**

Wymiana: świece zapłonowych – MERCEDES-BENZ SL (R230). Eksperti z AUTODOC zalecają:

- Procedura wymiany jest taka sama dla wszystkich świec zapłonowych.
- Wszystkie prace powinny być dokonane na zgaszonym silniku.

## WYMIANA: ŚWIEC ZAPŁONOWYCH – MERCEDES-BENZ SL (R230). ZALECANA KOLEJNOŚĆ KROKÓW:

- 1 Otwórz maskę.
- 2 Skorzystaj z osłony chroniącej zderzak w celu zapobiegnięcia uszkodzenia powłoki lakierniczej oraz plastikowych elementów samochodu.
- 3 Wyciągnij złącza przewodów świec zapłonowych z ich gniazd. Skorzystaj ze szczypiec półokrągłych.

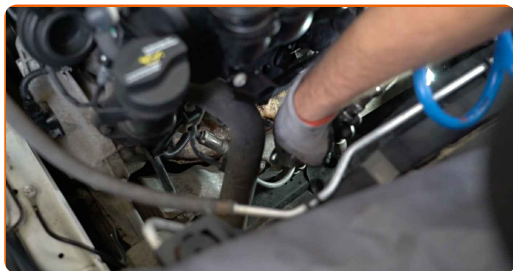


Wymiana: świece zapłonowych – MERCEDES-BENZ SL (R230). Profesjonaliści zalecają:

- Bądź ostrożny, aby uniknąć uszkodzenia przewodów świec zapłonowych.
- Pamiętaj kolejność złączy przewodów świec zapłonowych.

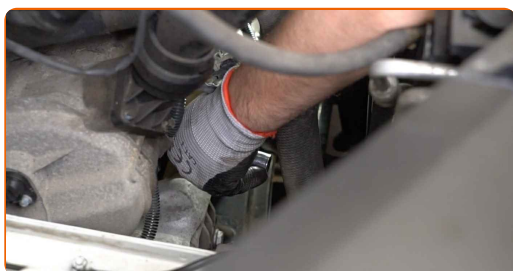
4

Usuń brud, pył i cząstki zanieczyszczeń z wnętrza gniazd świec zapłonowych.



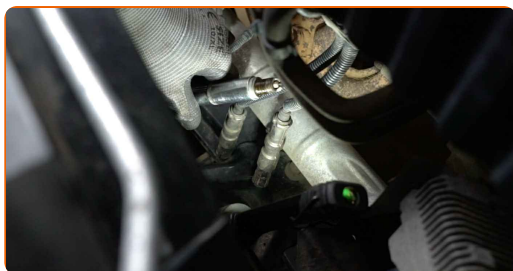
5

Wykręć świece zapłonowe. Skorzystaj z klucza do świec zapłonowych o numerze #16. Skorzystaj z klucza grzechotkowego.



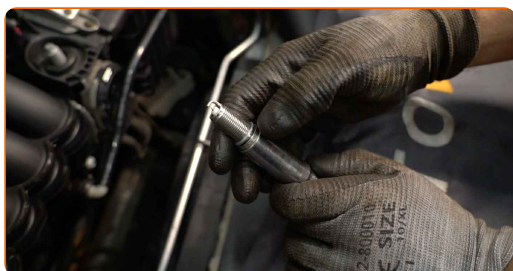
6

Wyciągnij świecę zapłonową.

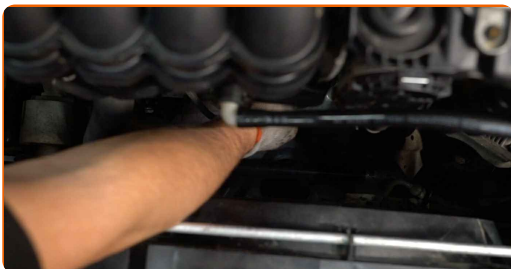


7

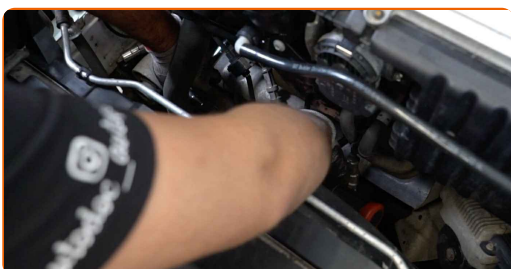
Zastosuj cieką warstwę specjalnego smaru przeciw zatarciom przy wysokich temperaturach na gwinty nowej świecy zapłonowej.



**8** Zamontuj nowe świece zapłonowe w gniazdach.



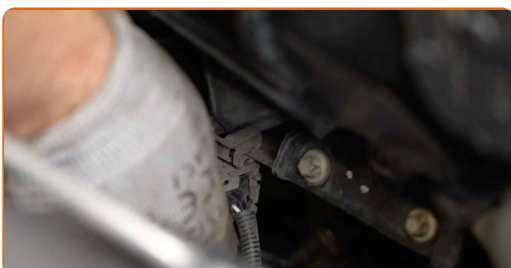
**9** Wkręć nowe świece i zaciągnij je. Skorzystaj z klucza do świec zapłonowych o numerze #16. Skorzystaj z klucza dynamometrycznego. Dokręć do go momentu 27 Nm.



**Wymiana: świec zapłonowych – MERCEDES-BENZ SL (R230). AUTODOC zaleca:**

- Nie dokręcaj świec z nadmierną siłą. Przekroczenie momentu ich dokręcania może uszkodzić gwintowe połączenie.
- Należy uważać podczas pracy z kluczem do świec zapłonowych. Ich przekrzywienie może spowodować uszkodzenie połączenia gwintowego.

**10** Włóż złącza przewodów świec zapłonowych do ich gniazd. Upewnij się, że usłyszysz kliknięcie wskazujące na to, że została umocowana na miejscu.



## AUTODOC poleca:

- Wymiana: świec zapłonowych – MERCEDES-BENZ SL (R230). Postępuj zgodnie z instrukcją montażu.

11

Włącz silnik na kilka minut. Jest to niezbędne, aby upewnić się, że części odpowiednio pracują.

12

Zgaś silnik.

13

Zdejmij osłonę chroniącą zderzak.

14

Zamknij maskę.

**DOBRA ROBOTA!** 

**ZOBACZ WIĘCEJ PORADNIKÓW**

## AUTODOC – NIEDROGIE CZĘŚCI ZAMIENNE WYSOKIEJ JAKOŚCI ONLINE

APLIKACJA MOBILNA AUTODOC: SKORZYSTAJ Z DOSKONAŁYCH  
OKAZJI Z JEDNOCZESNYM WGDNYM ROBIENIEM ZAKUPÓW



**+ AUTODOC**

GET IT ON  
**Google Play**

Download on the  
**App Store**

**Download**

**OGROMNY WYBÓR CZĘŚCI ZAMIENNYCH DO TWOJEGO  
SAMOCHODU**

**ŚWIECE ZAPŁONOWE: SZEROKI WYBÓR**

### **(i) WYŁĄCZENIE ODPOWIEDZIALNOŚCI:**

Dokument zawiera jedynie zalecenia ogólne, które mogą okazać się pomocne podczas wykonywania prac naprawczych lub przy wymianie części. AUTODOC nie ponosi odpowiedzialności za szkody z tytułu utraconych korzyści, uszczerbku na zdrowiu bądź z tytułu szkody na mieniu, które powstały podczas naprawy lub wymiany części bądź w skutek nieprawidłowego użytkowania lub błędnej interpretacji udostępnionych informacji.

AUTODOC nie ponosi odpowiedzialności za ewentualne błędy i nieścisłości zawarte w tym przewodniku. Niniejsze informacje mają jedynie charakter informacyjny i nie zastępują wskazówek specjalisty.

AUTODOC nie ponosi odpowiedzialności za korzystanie ze sprzętu, narzędzi lub części samochodowych w sposób nieprawidłowy lub zagrażający zdrowiu. AUTODOC zaleca zachowanie ostrożności i przestrzeganie zasad bezpieczeństwa podczas wykonywania prac naprawczych lub wymiany części. Prosimy mieć na uwadze, że części samochodowe niskiej jakości nie będą w stanie zapewnić stosownego bezpieczeństwa w ruchu drogowym.

© Copyright 2022 Wszelkie treści – w tym teksty, zdjęcia i grafiki – chronione są prawami autorskimi. Wszelkie prawa – w szczególności prawa do kopiowania, rozpowszechniania, edytowania i tłumaczenia – stanowią własność AUTODOC GmbH.