



Jak wymienić tuleje  
stabilizatora przód w  
**MERCEDES-BENZ W124**  
**Kombi (S124)** - poradnik  
naprawy

## PODOBNY FILMIK INSTRUKTAŻOWY



Niniejszy film przedstawia procedurę wymiany podobnej części samochodowej w innym pojeździe

### Ważne!

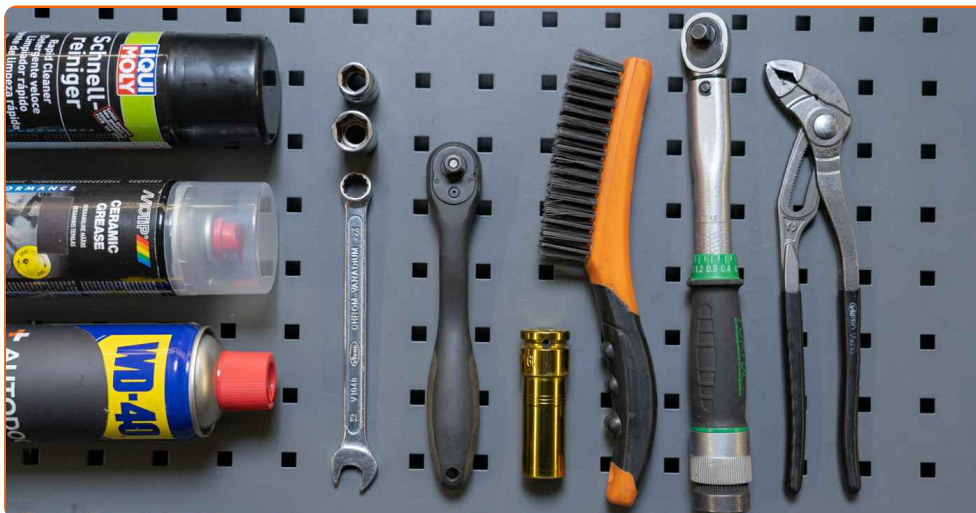
Procedura wymiany może być stosowana dla:

MERCEDES-BENZ W124 Kombi (S124) 200 2.0 (124.080), MERCEDES-BENZ W124 Kombi (S124) 200 TE 2.0 (124.081), MERCEDES-BENZ W124 Kombi (S124) 230 TE Cat (124.083), MERCEDES-BENZ W124 Kombi (S124) 230 TE 2.3 (124.083), MERCEDES-BENZ W124 Kombi (S124) 200 D 2.0 (124.180), MERCEDES-BENZ W124 Kombi (S124) 250 D 2.5 (124.185), MERCEDES-BENZ W124 Kombi (S124) 220 TE 2.2 (124.082), MERCEDES-BENZ W124 Kombi (S124) 200 TE 2.0 (124.079), MERCEDES-BENZ W124 Kombi (S124) 250 TD Turbo (124.188)

Kolejne kroki mogą się różnić w zależności od konstrukcji samochodu.

Niniejszy poradnik został stworzony w oparciu o procedurę wymiany podobnej części samochodowej w: MERCEDES-BENZ 190 (W201) 2.0 (201.023)

**WYMIANA: TULEI STABILIZATORA – MERCEDES-BENZ W124 KOMBI (S124). POTRZEBNE NARZĘDZIA:**



- Szczotka druciana
- Spray WD-40
- Uniwersalny spray do czyszczenia
- Smar ceramiczny
- Klucz dynamometryczny
- Klucz płasko-oczkowy o numerze 13
- Nasadka o numerze 13
- Nasadka o numerze 17
- Klucz nasadowy do kół o numerze 17
- Klucz grzechotkowy
- Pokrętka
- Szczypce do rur
- Klin pod koło

**Kup narzędzia**

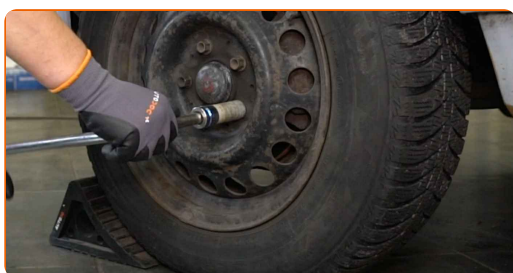
**Wymiana: tulei stabilizatora – MERCEDES-BENZ W124 Kombi (S124).  
AUTODOC zaleca:**

- Obydwie tuleje stabilizatora powinny być wymienione jednocześnie.
- Procedura wymiany jest identyczna dla prawych i lewych tulei stabilizatora.
- Uwaga: wszystkie prace na samochodzie – MERCEDES-BENZ W124 Kombi (S124) – powinny być wykonywane przy zgaszonym silniku.

**WYMIANĘ NALEŻY PRZEPROWADZAĆ W TEJ KOLEJNOŚCI:**

**1** Zabezpiecz koła klinami.

**2** Poluzuj śruby kół. Skorzystaj z nasadki udarowe do kół #17. Skorzystaj z pokrętki.



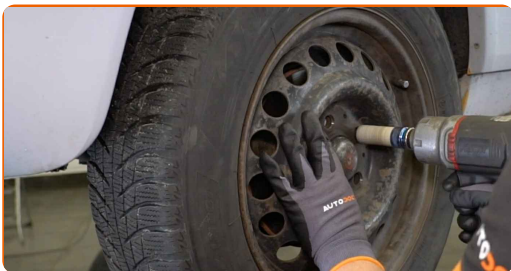
**3** Podnieś samochód.

**Wymiana: tulei stabilizatora – MERCEDES-BENZ W124 Kombi (S124).  
Wskazówka:**

- Jeśli używasz podnośnika, upewnij się, że stoi on na płaskiej powierzchni bez żadnych nierówności.
- Pamiętaj, aby dodatkowo zabezpieczyć samochód za pomocą podpór.

4

Odkręć śruby kół.

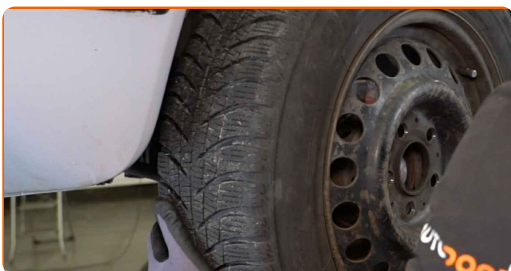


AUTODOC poleca:

- Aby uniknąć zranienia się, podtrzymaj koło podczas odkręcania śrub.

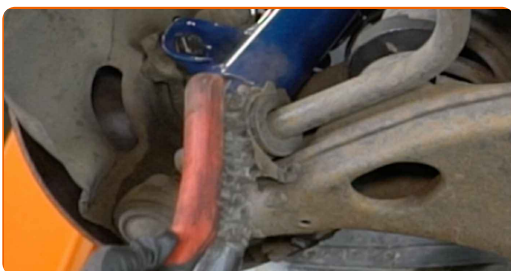
5

Zdejmij koła.

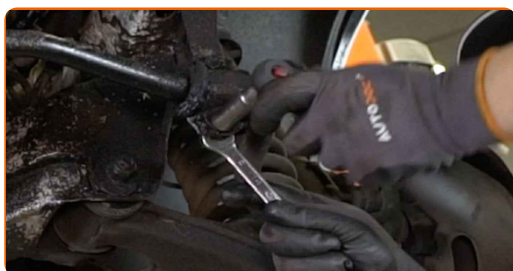


6

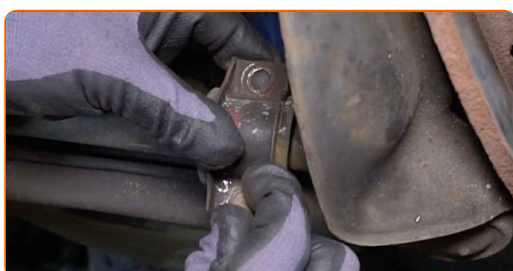
Wyczyść mocowania wsporników tulei stabilizatora. Użyj drucianej szczotki. Skorzystaj ze spreju WD-40.



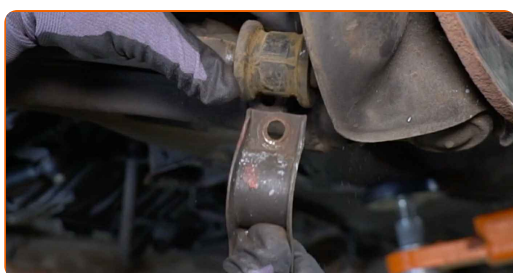
- 7** Odkręć mocowania wsporników tulei stabilizatora. Skorzystaj z klucza oczkowego o numerze 13. Skorzystaj z nasadki o numerze #13. Skorzystaj z klucza grzechotkowego.



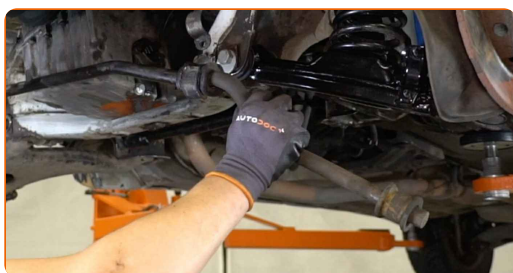
- 8** Usuń śruby mocujące.



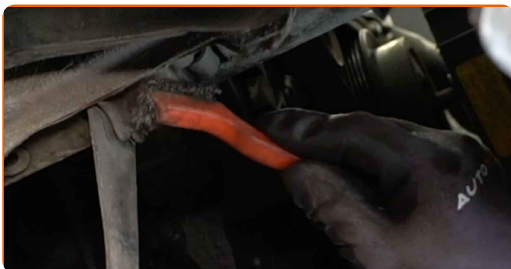
- 9** Usuń wsporniki tulei stabilizatora.



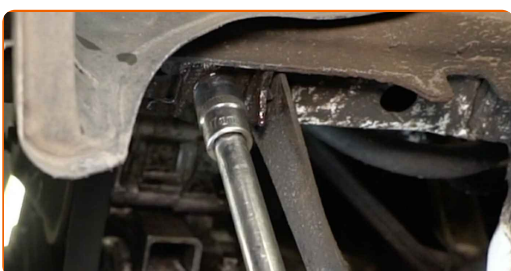
- 10** Zdejmij stabilizator poprzeczny.



**11** Oczyszczyć elementy mocujące wsporniki drążka stabilizatora. Użyć drucianej szczotki. Skorzystać ze spreju WD-40.

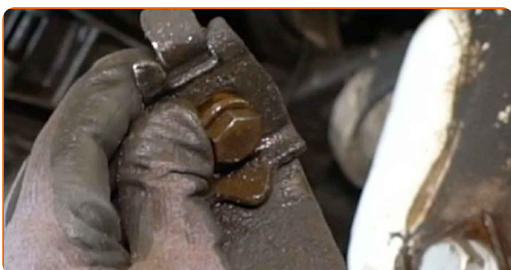


**12** Odkręć elementy mocujące wsporniki drążka stabilizatora. Skorzystaj z nasadki o numerze #17. Skorzystaj z klucza grzechotkowego.

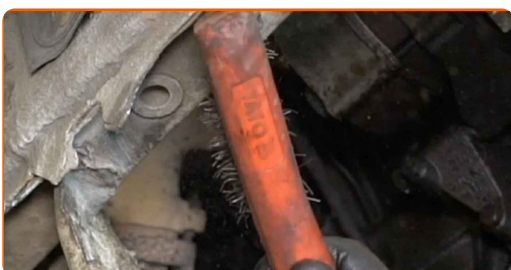


**13** Usuń śruby mocujące.

**14** Zdejmij wsporniki drążka stabilizatora.

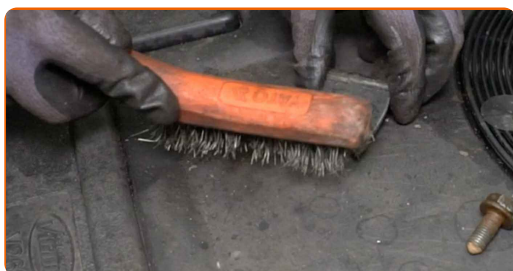


**15** Wyczyść gniazda montażowe tulei stabilizatora. Użyć drucianej szczotki. Skorzystaj z uniwersalnego preparatu czyszczącego w aerozolu.

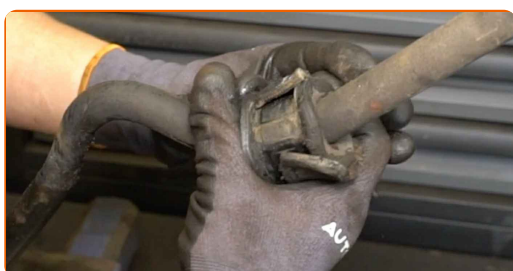




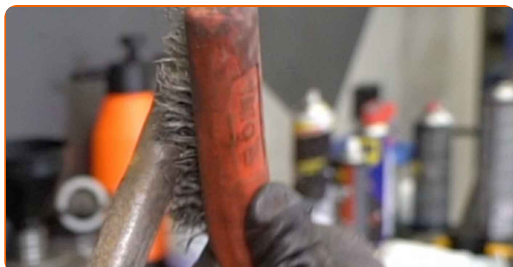
- 16** Oczyszczyć wsporniki tulei drążka stabilizatora. Użyć drucianej szczotki. Skorzystać z uniwersalnego preparatu czyszczącego w aerozolu.



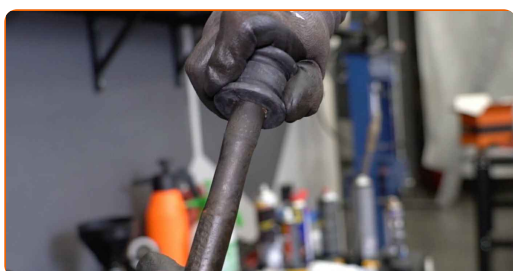
- 17** Usunąć tuleje stabilizatora.



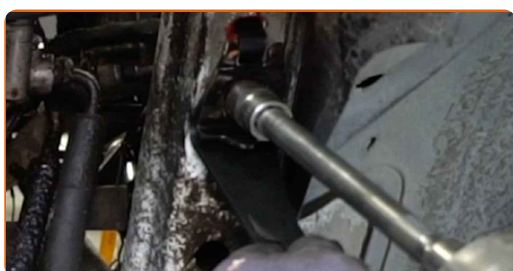
- 18** Wyczyścić gniazda montażowe tulei stabilizatora. Użyć drucianej szczotki. Skorzystać z uniwersalnego preparatu czyszczącego w aerozolu.



- 19** Zamontuj nowe tuleje stabilizatora.



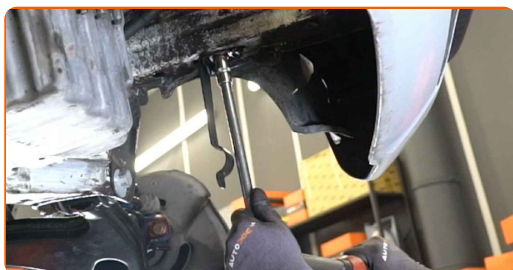
- 20** Zamontuj wsporniki drążka stabilizatora.



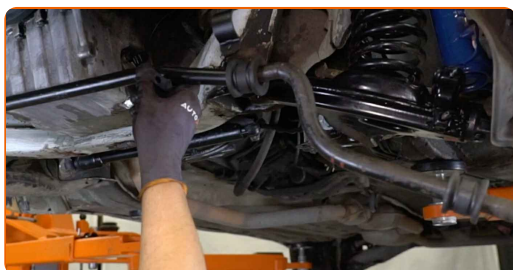


**21** Zamontuj śruby mocujące.

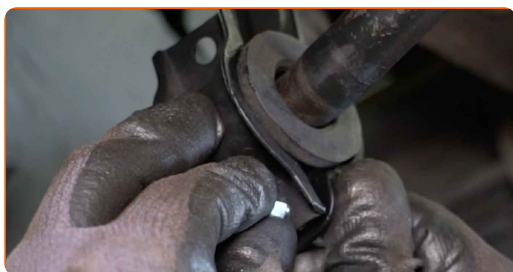
**22** Dokręć elementy mocujące wsporniki stabilizatora. Skorzystaj z nasadki o numerze #17. Skorzystaj z klucza dynamometrycznego. Dokręć do go momentu 55 Nm.



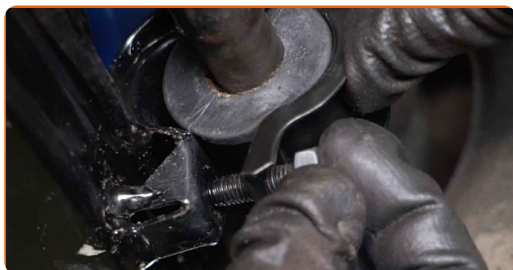
**23** Zamontuj stabilizator poprzeczny.



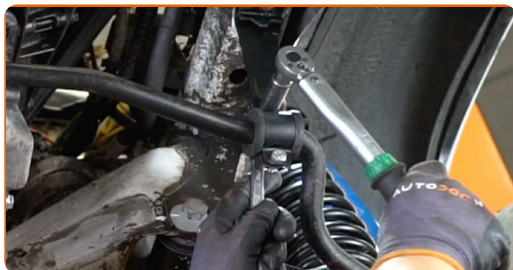
**24** Zamontuj wsporniki tulei stabilizatora. Skorzystaj ze szczypiec do pompy wodnej.



**25** Zamontuj śruby mocujące.



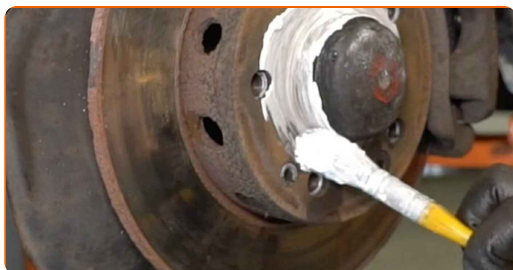
- 26** Dokręć elementy mocujące na uchwytych tulei drążka stabilizatora. Skorzystaj z klucza oczkowego o numerze 13. Skorzystaj z nasadki o numerze #13. Skorzystaj z klucza dynamometrycznego. Dokręć do go momentu 20 Nm.



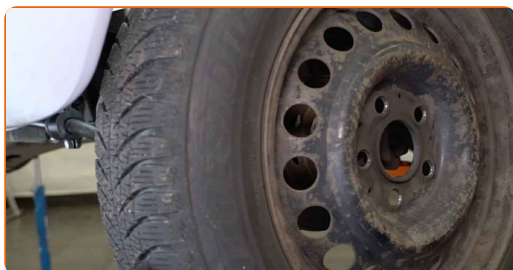
- 27** Wyczyść gniazda mocowania felg. Użyj drucianej szczotki. Skorzystaj z uniwersalnego preparatu czyszczącego w aerozolu.



- 28** Nasmaruj powierzchnię styku tarczy hamulcowej z felgą. Użyj smaru ceramicznego.



- 29** Zamontuj koła.

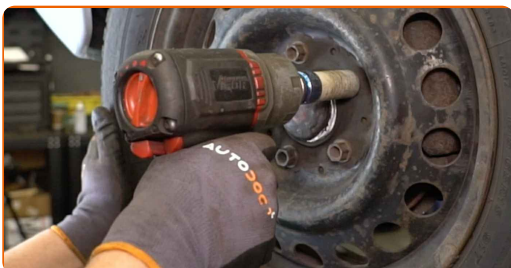


AUTODOC poleca:

- Ważne! Przytrzymaj koło podczas wkręcania śrub mocujących. MERCEDES-BENZ W124 Kombi (S124)

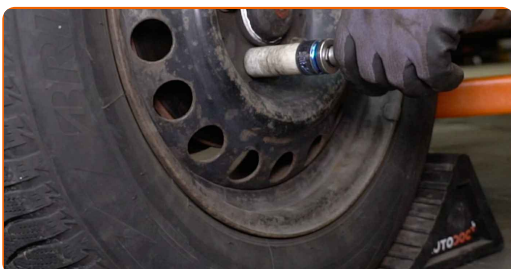
30

Wkręć śruby kół. Skorzystaj z nasadki udarowe do kół #17. Skorzystaj z klucza grzechotkowego.



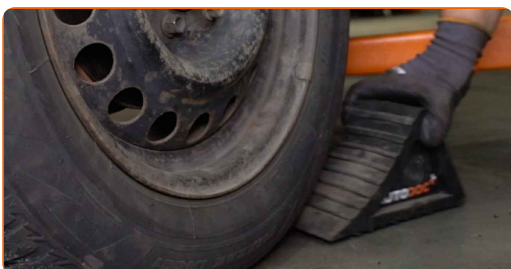
31

Spuść samochód i, działając w porządku krzyżowym, zaciągnij bolce mocujące koła. Skorzystaj z nasadki udarowe do kół #17. Skorzystaj z klucza dynamometrycznego. Dokręć do go momentu 110 Nm.



32

Usuń podnośniki oraz kliny.



**DOBRA ROBOTA!** 

**ZOBACZ WIĘCEJ PORADNIKÓW**

## AUTODOC – NIEDROGIE CZĘŚCI ZAMIENNE WYSOKIEJ JAKOŚCI ONLINE

APLIKACJA MOBILNA AUTODOC: SKORZYSTAJ Z DOSKONAŁYCH  
OKAZJI Z JEDNOCZESNYM WGDNYM ROBIENIEM ZAKUPÓW



**+ AUTODOC**

GET IT ON  
**Google Play**

Download on the  
**App Store**

**Download**

**OGROMNY WYBÓR CZĘŚCI ZAMIENNYCH DO TWOJEGO  
SAMOCHODU**

**TULEJA STABILIZATORA: SZEROKI WYBÓR**

### **(i) WYŁĄCZENIE ODPOWIEDZIALNOŚCI:**

Dokument zawiera jedynie zalecenia ogólne, które mogą okazać się pomocne podczas wykonywania prac naprawczych lub przy wymianie części. AUTODOC nie ponosi odpowiedzialności za szkody z tytułu utraconych korzyści, uszczerbku na zdrowiu bądź z tytułu szkody na mieniu, które powstały podczas naprawy lub wymiany części bądź w skutek nieprawidłowego użytkowania lub błędnej interpretacji udostępnionych informacji.

AUTODOC nie ponosi odpowiedzialności za ewentualne błędy i nieścisłości zawarte w tym przewodniku. Niniejsze informacje mają jedynie charakter informacyjny i nie zastępują wskazówek specjalisty.

AUTODOC nie ponosi odpowiedzialności za korzystanie ze sprzętu, narzędzi lub części samochodowych w sposób nieprawidłowy lub zagrażający zdrowiu. AUTODOC zaleca zachowanie ostrożności i przestrzeganie zasad bezpieczeństwa podczas wykonywania prac naprawczych lub wymiany części. Prosimy mieć na uwadze, że części samochodowe niskiej jakości nie będą w stanie zapewnić stosownego bezpieczeństwa w ruchu drogowym.

© Copyright 2023 Wszelkie treści – w tym teksty, zdjęcia i grafiki – chronione są prawami autorskimi. Wszelkie prawa – w szczególności prawa do kopiowania, rozpowszechniania, edytowania i tłumaczenia – stanowią własność AUTODOC SE.