



Jak wymienić lusterko
zewnątrzne w
MERCEDES-BENZ W124
Kombi (S124) - poradnik
naprawy

PODOBNY FILMIK INSTRUKTAŻOWY



Niniejszy film przedstawia procedurę wymiany podobnej części samochodowej w innym pojeździe

i Ważne!

Procedura wymiany może być stosowana dla:

MERCEDES-BENZ W124 Kombi (S124) 200 2.0 (124.080), MERCEDES-BENZ W124 Kombi (S124) 200 TE 2.0 (124.081), MERCEDES-BENZ W124 Kombi (S124) 200 TE 2.0, MERCEDES-BENZ W124 Kombi (S124) 230 TE 2.3 KAT (124.083), MERCEDES-BENZ W124 Kombi (S124) 230 TE 2.3 (124.083), MERCEDES-BENZ W124 Kombi (S124) 300 TE 3.0 4-matic (124.290), MERCEDES-BENZ W124 Kombi (S124) 300 TE 3.0 (124.090), MERCEDES-BENZ W124 Kombi (S124) 200 D 2.0 (124.180), MERCEDES-BENZ W124 Kombi (S124) 250 D 2.5 (124.185), MERCEDES-BENZ W124 Kombi (S124) 300 D 3.0 (124.190), MERCEDES-BENZ W124 Kombi (S124) 300 Turbo diesel 3.0 4-matic (124.393), MERCEDES-BENZ W124 Kombi (S124) 300 TE-24 3.0 (124.091), MERCEDES-BENZ W124 Kombi (S124) 260 TE 2.6 FGST., MERCEDES-BENZ W124 Kombi (S124) 260 TE FGST. 2.6, MERCEDES-BENZ W124 Kombi (S124) 220 TE 2.2 (124.082), (+ 6)

Kolejne kroki mogą się różnić w zależności od konstrukcji samochodu.

Proszę zwrócić uwagę, że niniejszy poradnik został stworzony na podstawie procedury wymiany danej części samochodowej w samochodzie o podobnej konstrukcji.

Niniejszy poradnik został stworzony w oparciu o procedurę wymiany podobnej części samochodowej w: MERCEDES-BENZ Klasa E Sedan (W124) E 250 D (124.126, 124.129)

WYMIANA: LUSTERKA ZEWNĘTRZNEGO – MERCEDES-
BENZ W124 KOMBI (S124). LISTA NARZĘDZI, KTÓRYCH
BĘDZIESZ POTRZEBOWAĆ:



- Smar dielektryczny
- Śrubokręt krzyżakowy
- Plastikowe narzędzie demontujące

[Kup narzędzia](#)

Wymiana: lusterka zewnętrznego – MERCEDES-BENZ W124 Kombi (S124).
Profesjoniści zalecają:

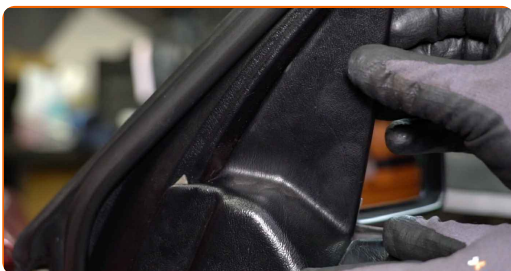
- Wszystkie prace powinny być dokonane na zgaszonym silniku.

WYMIANA: LUSTERKA ZEWNĘTRZNEGO – MERCEDES-BENZ W124 KOMBI (S124). PODEJMIJ NASTĘPUJĄCE KROKI:

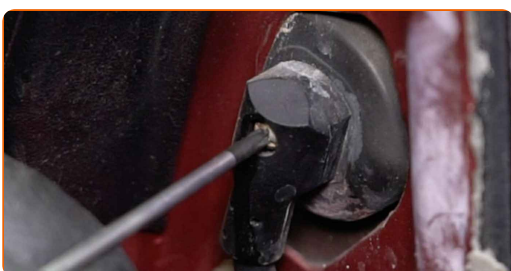
1 Otwórz drzwi samochodu.

2 Opuść szybę.

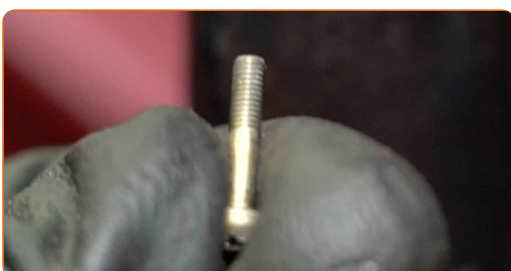
3 Zdejmij osłonę mocowania lusterka bocznego. Skorzystaj z plastikowego ściągacza do tapicerki.



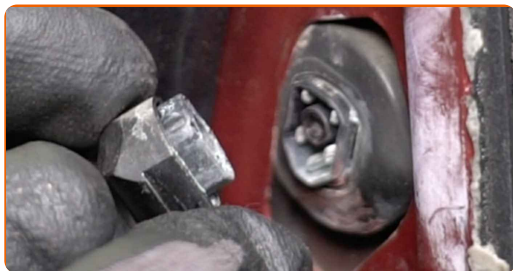
4 Odkręć element mocujący wtyczkę lusterka bocznego. Skorzystaj z wkrętaka krzyżakowego.



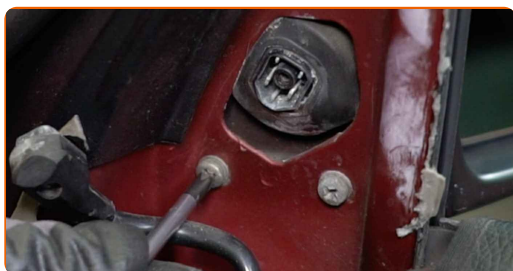
5 Odkręć śrubę mocującą.



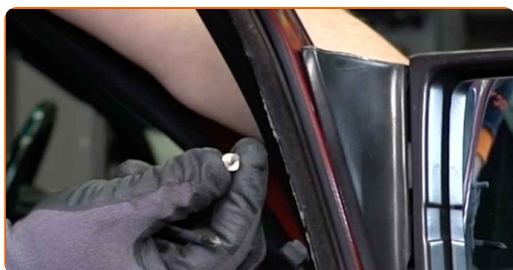
6 Odłącz wtyczkę lusterka bocznego.



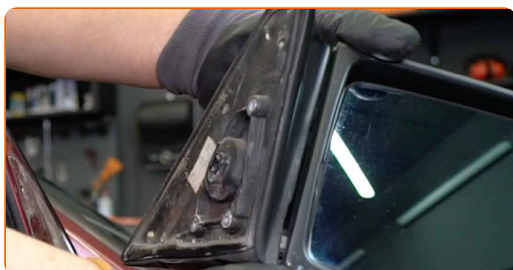
7 Odkręć elementy mocujące lusterko boczne. Skorzystaj z wkrętaka krzyżakowego.



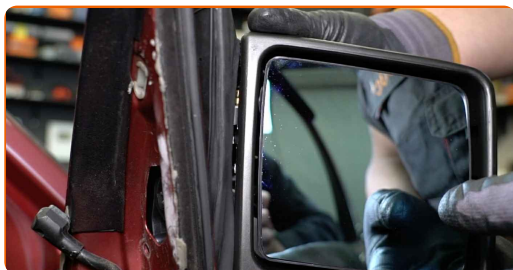
8 Usuń śruby mocujące.



9 Zdejmij lusterko boczne.

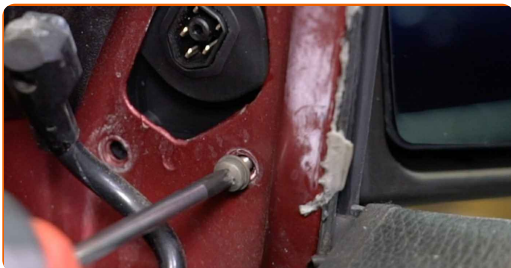


10 Zamontuj nowe lusterko boczne.

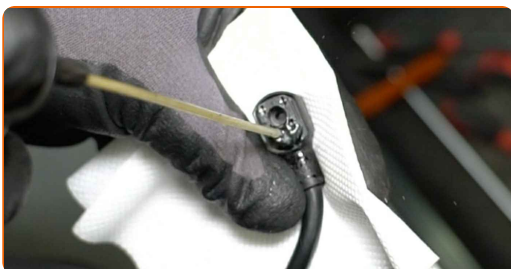


11 Zamontuj śruby mocujące.

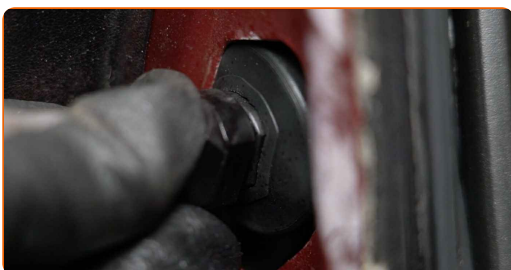
12 Wkręć elementy mocujące lusterko boczne. Skorzystaj z wkrętaka krzyżakowego.



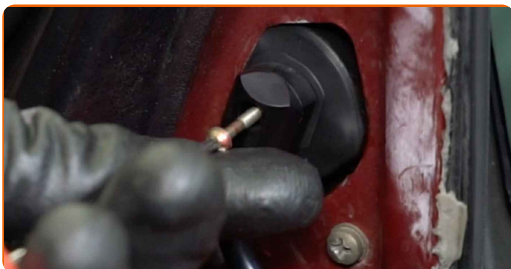
13 Nasmaruj wtyczkę lusterka bocznego. Skorzystaj ze smaru dielektrycznego.



14 Podłącz wtyczkę lusterka bocznego.

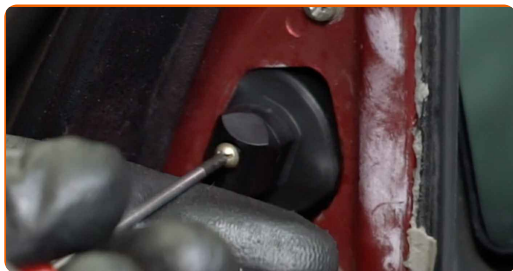


15 Zainstaluj śrubę mocującą.



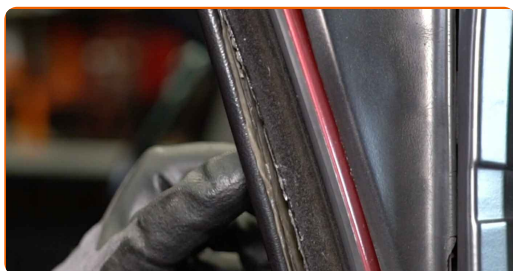
16

Wkręć element mocujący wtyczkę lusterka bocznego. Skorzystaj z wkrętaka krzyżakowego.



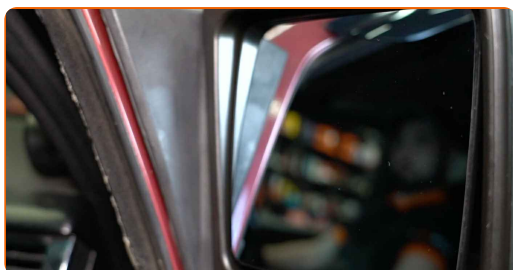
17

Zamontuj osłonę mocowania lusterka bocznego.



18

Wyreguluj szkło lusterka.



19

Podnieś szybę całkowicie do góry.

20

Zamknij drzwi samochodu.

DOBRA ROBOTA! 

ZOBACZ WIĘCEJ PORADNIKÓW

AUTODOC – NIEDROGIE CZĘŚCI ZAMIENNE WYSOKIEJ JAKOŚCI ONLINE

APLIKACJA MOBILNA AUTODOC: SKORZYSTAJ Z DOSKONAŁYCH
OKAZJI Z JEDNOCZESNYM WGDNYM ROBIENIEM ZAKUPÓW



**OGROMNY WYBÓR CZĘŚCI ZAMIENNYCH DO TWOJEGO
SAMOCHODU**

LUSTERKO ZEWNĘTRZNE: SZEROKI WYBÓR

(i) WYŁĄCZENIE ODPOWIEDZIALNOŚCI:

Dokument zawiera jedynie zalecenia ogólne, które mogą okazać się pomocne podczas wykonywania prac naprawczych lub przy wymianie części. AUTODOC nie ponosi odpowiedzialności za szkody z tytułu utraconych korzyści, uszczerbku na zdrowiu bądź z tytułu szkody na mieniu, które powstały podczas naprawy lub wymiany części bądź w skutek nieprawidłowego użytkowania lub błędnej interpretacji udostępnionych informacji.

AUTODOC nie ponosi odpowiedzialności za ewentualne błędy i nieścisłości zawarte w tym przewodniku. Niniejsze informacje mają jedynie charakter informacyjny i nie zastępują wskazówek specjalisty.

AUTODOC nie ponosi odpowiedzialności za korzystanie ze sprzętu, narzędzi lub części samochodowych w sposób nieprawidłowy lub zagrażający zdrowiu. AUTODOC zaleca zachowanie ostrożności i przestrzeganie zasad bezpieczeństwa podczas wykonywania prac naprawczych lub wymiany części. Prosimy mieć na uwadze, że części samochodowe niskiej jakości nie będą w stanie zapewnić stosownego bezpieczeństwa w ruchu drogowym.

© Copyright 2023 Wszelkie treści – w tym teksty, zdjęcia i grafiki – chronione są prawami autorskimi. Wszelkie prawa – w szczególności prawa do kopiowania, rozpowszechniania, edytowania i tłumaczenia – stanowią własność AUTODOC SE.