



Jak wymienić oleju
silnikowego i filtra w
Toyota RAV4 II -
poradnik naprawy

FILMIK INSTRUKTAŻOWY (TUTORIAL)

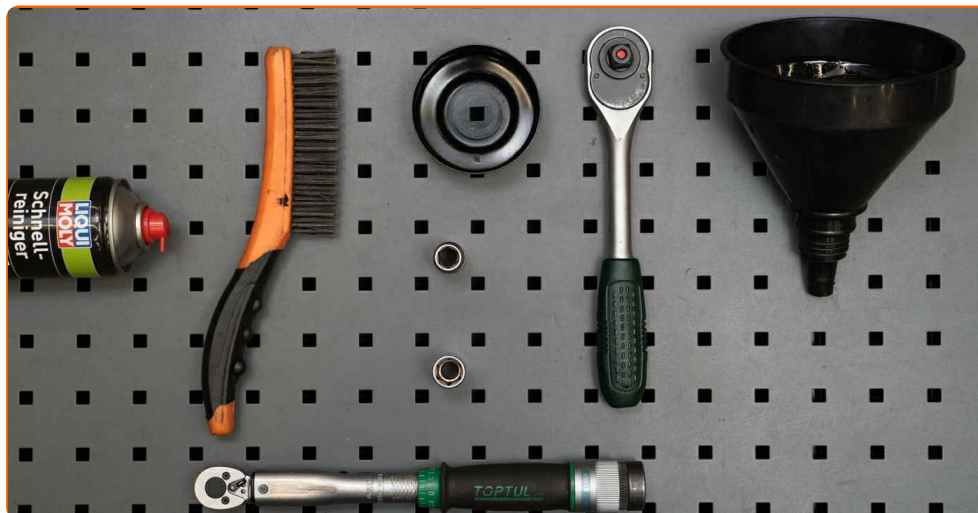


Ważne!

Procedura wymiany może być stosowana dla
TOYOTA COROLLA (_E9_) 1.6, TOYOTA COROLLA Compact (_E9_) 1.6 GTi, TOYOTA
Celica Hatchback (_T16_) 1.6 GT 16V (AT160_), TOYOTA Celica Hatchback (_T16_)
1.6 GT (AT160_), TOYOTA MR 2 I (AW1_) 1.6 16V, TOYOTA CELICA coupe (AT18_,
ST18_) 2.0 Turbo 4WD, TOYOTA CELICA (ST20_, AT20_) 2.0 i Turbo 4WD, TOYOTA
LAND CRUISER 90 (_J9_) 3.4 i 24V, TOYOTA RAV 4 III (ACA3_, ACE_, ALA3_, GSA3_,
ZSA3_) 2.4 4WD (ACR38), TOYOTA COROLLA Liftback (_E9_) 1.6 GTI (AE92_),
TOYOTA CELICA (AT16_, ST16_) 1.6 GT 16V (AT160_), TOYOTA COROLLA (ZZE12_,
NDE12_, ZDE12_) 1.8 VVTi TS (ZZE123_), TOYOTA Harrier II (XU30) 2.4 4WD
(ACU35_), TOYOTA AVENSIS kombi (T25) 2.0 VVTi (AZT250_), TOYOTA CELICA
(ZZT23_) 1.8 16V TS, (+ 47)

Kolejne kroki mogą się różnić w zależności od konstrukcji samochodu.

WYMIANA: OLEJU I FILTRA – TOYOTA RAV4 II.
 NARZĘDZIA, KTÓRYCH MOŻESZ POTRZEBOWAĆ:



- Szczotka druciana
- Uniwersalny spray do czyszczenia
- Klucz dynamometryczny
- Nasadka o numerze 14
- Nasadka do filtra oleju 65-14F
- Klucz grzechotkowy
- Lejek
- Miska na wyciekający olej
- Pokrowiec na błotnik

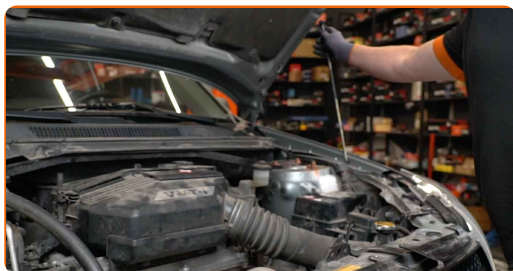
KUP NARZĘDZIA

Wymiana: oleju i filtra – Toyota RAV4 II. Wskazówka od AUTODOC:

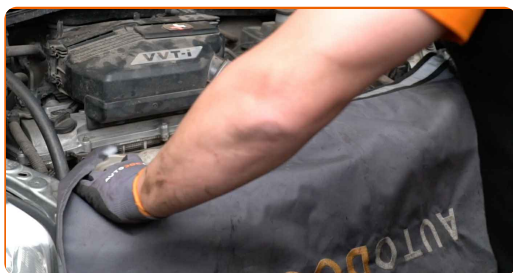
- Wymień filtr oleju podczas każdej wymiany oleju silnikowego.
- Załóż rękawice, aby uniknąć kontaktu z płynem gorącym.
- Uwaga: wszystkie prace na samochodzie – Toyota RAV4 II – powinny być wykonywane przy zgaszonym silniku.

WYMIANĘ NALEŻY PRZEPROWADZAĆ W TEJ KOLEJNOŚCI:

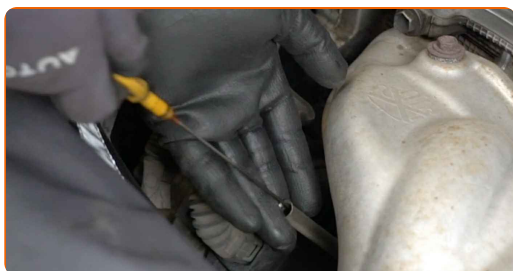
1 Otwórz maskę.



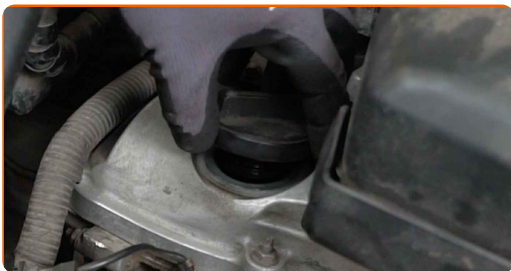
2 Skorzystaj z osłony chroniącej zderzak w celu zapobieżenia uszkodzenia powłoki lakierniczej oraz plastikowych elementów samochodu.



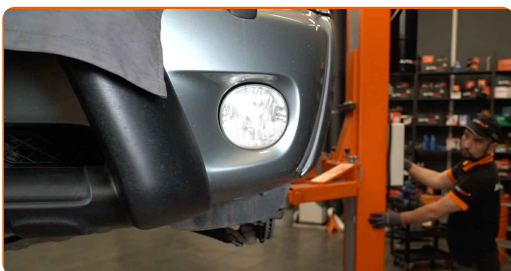
3 Pociągnij bagnet olejowy w górę.



4 Odkręć korek wlewu.



5 Podnieś samochód przy pomocy podnośnika lub umieść go nad stanowiskiem inspekcyjnym.

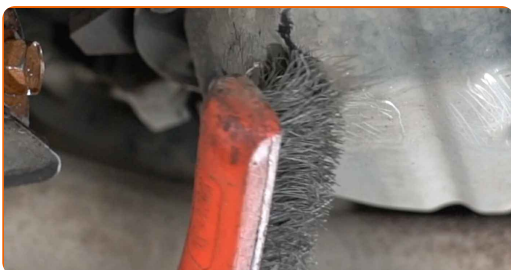


Wymiana: oleju i filtra – Toyota RAV4 II. AUTODOC zaleca:

- Samochód musi znajdować się w położeniu poziomym, jeżeli on jest pod kątem, korek spustowy musi okazać się w najniższym punkcie.

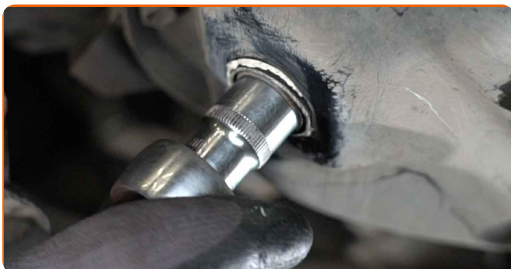
6 Podłóż pod otwór spustowy zbiornik na zużyty olej o pojemności do najmniej 5 litrów.

7 Oczyszczyć powierzchnię otworu spustowego miski olejowej. Użyj drucianej szczotki. Skorzystaj z uniwersalnego preparatu czyszczącego w aerozolu.



8

Odkręć śrubę spustową. Skorzystaj z nasadki o numerze #14. Skorzystaj z klucza grzechotkowego.



9

Wylej olej zużyty.

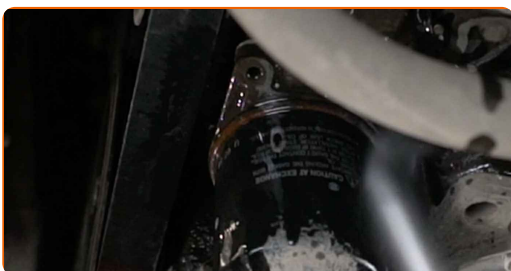


Wymiana: oleju i filtra – Toyota RAV4 II. Eksperti z AUTODOC zalecają:

- Uwaga! Olej może być gorący.
- Poczekaj, aż olej całkowicie wycieknie z otworu spustowego.

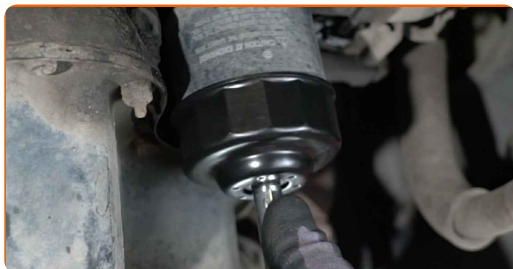
10

Wyczyść filtr oleju. Skorzystaj z uniwersalnego preparatu czyszczącego w aerozolu.



11

Odkręć filtr oleju. Skorzystaj z gniazda 65-14F. Skorzystaj z klucza grzechotkowego.



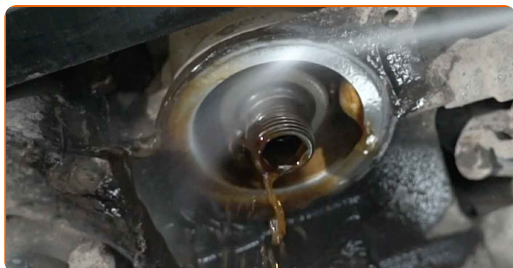
12

Wymij filtr oleju.



13

Wyczyść gniazdo filtru oleju. Skorzystaj z uniwersalnego preparatu czyszczącego w aerozolu.



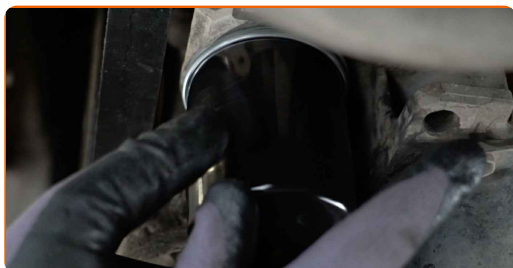
14

Nasmaruj gumową uszczelkę nowego filtra niewielką ilością świeżego oleju.

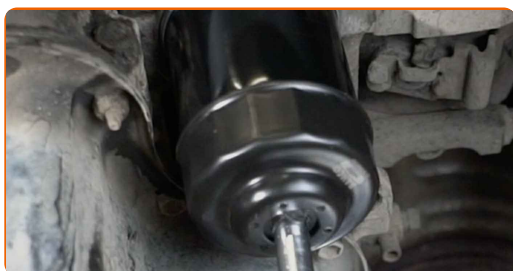


15

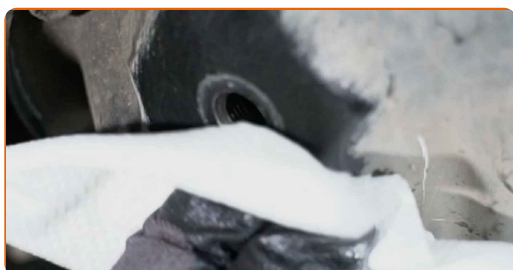
Zamontuj nowy filtr oleju.



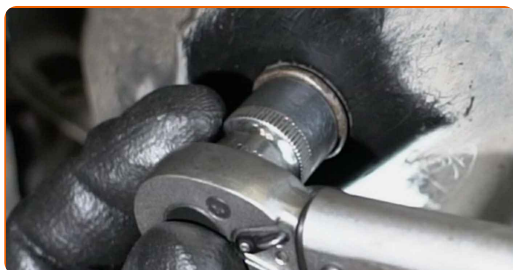
- 16** Dokręć filtr oleju. Pamiętaj, aby przestrzegać zalecanego momentu dokręcania. Skorzystaj z gniazda 65-14F. Skorzystaj z klucza dynamometrycznego. Dokręć do go momentu 24 Nm.



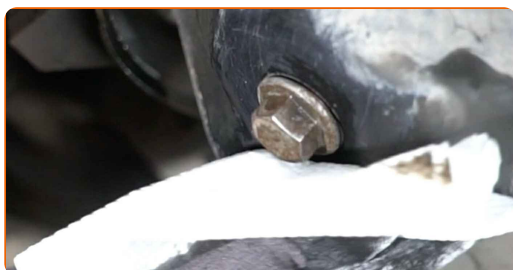
- 17** Oczyść powierzchnię otworu spustowego miski olejowej. Skorzystaj z uniwersalnego preparatu czyszczącego w aerozolu.



- 18** Wkręć nowy korek spustowy i go dobrze dokręć. Skorzystaj z nasadki o numerze #14. Skorzystaj z klucza dynamometrycznego. Dokręć do go momentu 25 Nm.



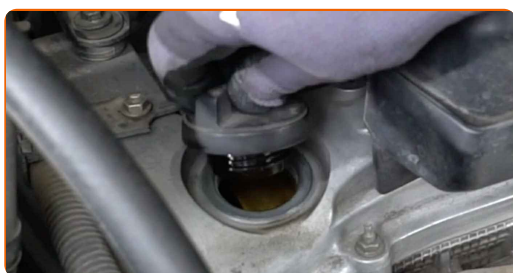
- 19** Oczyść powierzchnię otworu spustowego miski olejowej. Skorzystaj z uniwersalnego preparatu czyszczącego w aerozolu.



20 Obniż samochód.



21 Zdejmij zaślepkę od filtru oleju.



22 Wsadź lejek.



23 Wlej olej do silnika przez śrubę wlewową. Wymagana ilość oleju: 4,20 l.

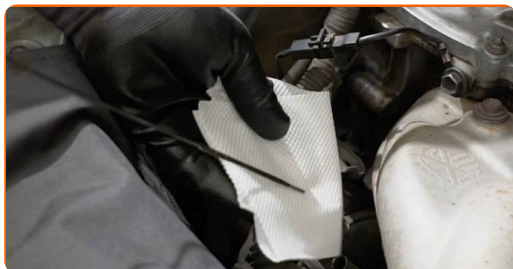


AUTODOC poleca:

- Stosuj olej, który jest zalecony przez producenta.

24

Sprawdź poziom oleju przy pomocy bagnetu. W razie potrzeby dolej większą ilość oleju.



Uwaga!

- Poziom oleju powinien znajdować się pomiędzy znacznikami Min i Max.

25

Zamontuj zaślepkę od filtra oleju.

26

Dokręć korek wlewu.



27

Włącz silnik na kilka minut.



28

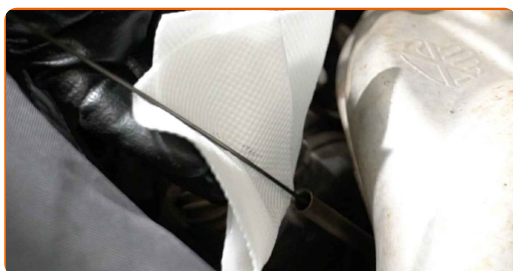
Po dezaktywacji kontrolki ostrzegającej o niskim ciśnieniu oleju zgaś silnik.

Wymiana: oleju i filtra – Toyota RAV4 II. Wskazówka od AUTODOC:

- Prosimy zauważyć, że kontrolka ostrzegająca o niskim ciśnieniu oleju w układzie smarowania może być aktywna przez dłuższy czas niż zwykle. Po kilku sekundach olej wypełni wszystkie kanały, a kontrolka zgaśnie.

29

Sprawdź poziom oleju za 5 minut po wyłączeniu silnika, posługując się bagnetem poziomoleju, i przy konieczności dodaj oleju.

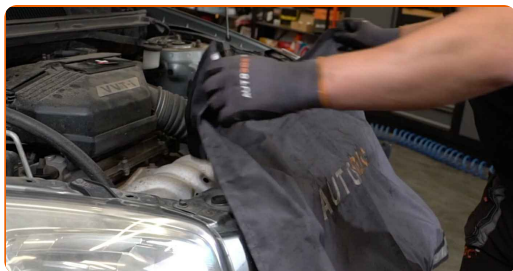


Uwaga!

- Poziom oleju powinien znajdować się pomiędzy znacznikami Min i Max.
- Upewnij się, że korek wlewu jest odpowiednio dokręcony.
- Sprawdź gwintowaną śrubę otworu spustowego oraz uszczelkę filtra oleju pod kątem szczelności. W razie potrzeby ostrożnie je dokręć.

30

Zdejmij osłonę chroniącą zderzak.



31

Zamknij maskę.



Wymiana: oleju i filtra – Toyota RAV4 II. Profesjoniści zalecają:

- W celu ochrony środowiska przed zanieczyszczeniem upewnij się, że oddałeś zużyte filtry do specjalnych punktów składowania odpadów.

DOBRA ROBOTA! 

ZOBACZ WIĘCEJ PORADNIKÓW

AUTODOC – NIEDROGIE CZĘŚCI ZAMIENNE WYSOKIEJ JAKOŚCI ONLINE

APLIKACJA MOBILNA AUTODOC: SKORZYSTAJ Z DOSKONAŁYCH
OKAZJI Z JEDNOCZESNYM WGDODNYM ROBIENIEM ZAKUPÓW



+ AUTODOC

GET IT ON
Google Play

Download on the
App Store

Download

**OGROMNY WYBÓR CZĘŚCI ZAMIENNYCH DO TWOJEGO
SAMOCHODU**

KUP CZĘŚCI ZAMIENNE DO TOYOTA

FILTR OLEJU: SZEROKI WYBÓR

WYBIERZ CZĘŚCI SAMOCHODOWE DO TOYOTA RAV4 II

FILTR OLEJU DO TOYOTA: KUP JUŻ TERAZ

FILTR OLEJU DO TOYOTA RAV4 II: NAJLEPSZE OKAZJE I OFERTY

ⓘ WYŁĄCZENIE ODPOWIEDZIALNOŚCI:

Dokument zawiera jedynie zalecenia ogólne, które mogą okazać się pomocne podczas wykonywania prac naprawczych lub przy wymianie części. AUTODOC nie ponosi odpowiedzialności za szkody z tytułu utraconych korzyści, uszczerbku na zdrowiu bądź z tytułu szkody na mieniu, które powstały podczas naprawy lub wymiany części bądź w skutek nieprawidłowego użytkowania lub błędnej interpretacji udostępnionych informacji.

AUTODOC nie ponosi odpowiedzialności za ewentualne błędy i nieścisłości zawarte w tym przewodniku. Niniejsze informacje mają jedynie charakter informacyjny i nie zastępują wskazówek specjalisty.

AUTODOC nie ponosi odpowiedzialności za korzystanie ze sprzętu, narzędzi lub części samochodowych w sposób nieprawidłowy lub zagrażający zdrowiu. AUTODOC zaleca zachowanie ostrożności i przestrzeganie zasad bezpieczeństwa podczas wykonywania prac naprawczych lub wymiany części. Prosimy mieć na uwadze, że części samochodowe niskiej jakości nie będą w stanie zapewnić stosownego bezpieczeństwa w ruchu drogowym.

© Copyright 2022 Wszelkie treści – w tym teksty, zdjęcia i grafiki – chronione są prawami autorskimi. Wszelkie prawa – w szczególności prawa do kopiowania, rozpowszechniania, edytowania i tłumaczenia – stanowią własność AUTODOC GmbH.