



Jak wymienić oleju  
silnikowego i filtra w

**RENAULT Clio V**  
**Hatchback (BF) -**  
poradnik naprawy

## PODOBNY FILMIK INSTRUKTAŻOWY



Niniejszy film przedstawia procedurę wymiany podobnej części samochodowej w innym pojeździe

### Ważne!

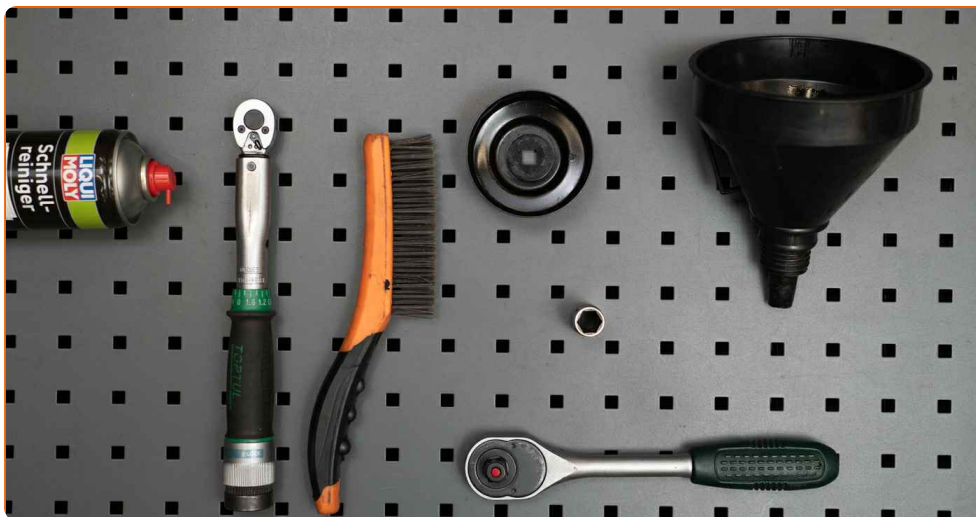
Procedura wymiany może być stosowana dla:

RENAULT Clio V Hatchback (BF) 1.6 E-TECH 140, RENAULT Clio V Hatchback (BF) 1.6 E-TECH 145 (B7MU)

Kolejne kroki mogą się różnić w zależności od konstrukcji samochodu.

Niniejszy poradnik został stworzony w oparciu o procedurę wymiany podobnej części samochodowej w: NISSAN X-TRAIL (T30) 2.5 4x4

**WYMIANA: OLEJU I FILTRA – RENAULT CLIO V  
HATCHBACK (BF). NARZĘDZIA, KTÓRYCH MOŻESZ  
POTRZEBOWAĆ:**



- Szczotka druciana
- Uniwersalny spray do czyszczenia
- Klucz dynamometryczny
- Nasadka o numerze 14
- Nasadka do filtra oleju 65-14F
- Klucz grzechotkowy
- Miska na wyciekający olej
- Lejek
- Pokrowiec na błotnik

**Kup narzędzia**

Wymiana: oleju i filtra – RENAULT Clio V Hatchback (BF). Eksperti z AUTODOC zalecają:

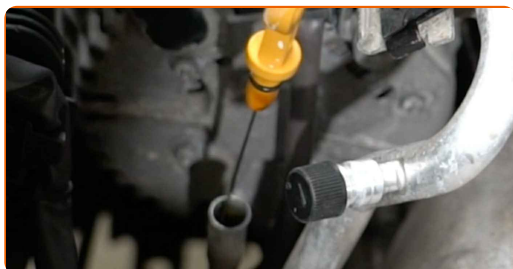
- Wymień filtr oleju podczas każdej wymiany oleju silnikowego.
- Załóż rękawice, aby uniknąć kontaktu z płynem gorącym.
- Uwaga: wszystkie prace na samochodzie – RENAULT Clio V Hatchback (BF) – powinny być wykonywane przy zgaszonym silniku.

## WYMIANĘ NALEŻY PRZEPROWADZAĆ W TEJ KOLEJNOŚCI:

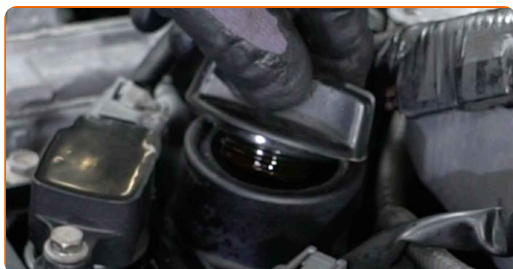
**1** Otwórz maskę.

**2** Skorzystaj z osłony chroniącej zderzak w celu zapobieżenia uszkodzenia powłoki lakierniczej oraz plastikowych elementów samochodu.

**3** Pociągnij bagnet olejowy w górę.



**4** Odkręć korek wlewu.



**5** Podnieś samochód przy pomocy podnośnika lub umieść go nad stanowiskiem inspekcyjnym.

Wymiana: oleju i filtra – RENAULT Clio V Hatchback (BF). Profesjoniści zalecają:

- Samochód musi znajdować się w położeniu poziomym, jeżeli on jest pod kątem, korek spustowy musi okazać się w najniższym punkcie.

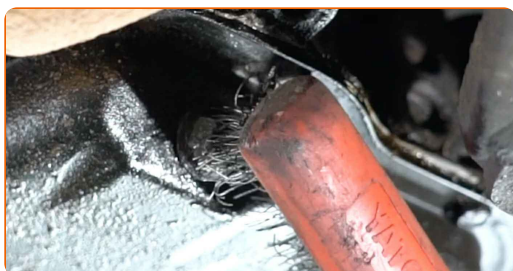
6

Podłóż pod otwór spustowy zbiornik na zużyty olej o pojemności do najmniej 5 litrów.



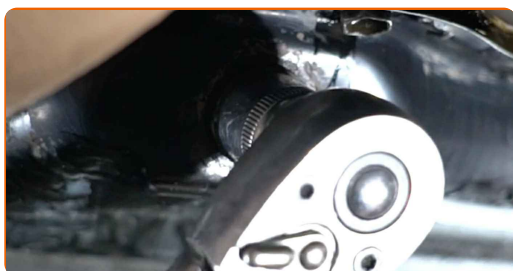
7

Oczyść powierzchnię otworu spustowego miski olejowej. Użyj drucianej szczotki. Skorzystaj z uniwersalnego preparatu czyszczącego w aerozolu.



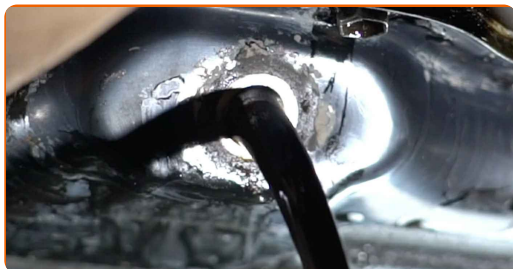
8

Odkręć śrubę spustową. Skorzystaj z nasadki o numerze #14. Skorzystaj z klucza grzechotkowego.



9

Wylej olej zużyty.



Wymiana: oleju i filtra – RENAULT Clio V Hatchback (BF). Wskazówka od AUTODOC:

- Uwaga! Olej może być gorący.
- Poczekaj, aż olej całkowicie wycieknie z otworu spustowego.

10

Wyczyść filtr oleju. Skorzystaj z uniwersalnego preparatu czyszczącego w aerozolu.



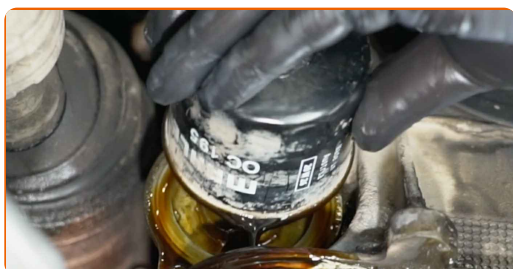
11

Odkręć filtr oleju. Skorzystaj z gniazda 65-14F. Skorzystaj z klucza grzechotkowego.



12

Wymij filtr oleju.



**13** Wyczyść gniazdo filtra oleju. Skorzystaj z uniwersalnego preparatu czyszczącego w aerozolu.



**14** Nasmaruj gumową uszczelkę nowego filtra niewielką ilością świeżego oleju.



**15** Zamontuj nowy filtr oleju.



**16** Dokręć filtr oleju. Pamiętaj, aby przestrzegać zalecanego momentu dokręcania. Skorzystaj z gniazda 65-14F. Skorzystaj z klucza dynamometrycznego. Dokręć do go momentu 24 Nm.



**17** Wyczyść filtr oleju. Skorzystaj z uniwersalnego preparatu czyszczącego w aerozolu.





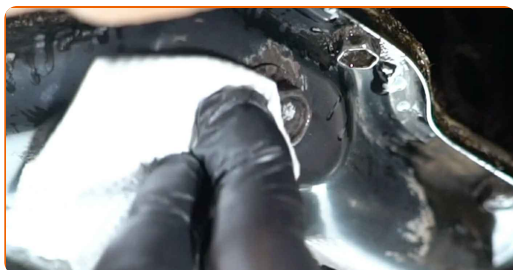
- 18** Oczyszczyć powierzchnię otworu spustowego miski olejowej. Skorzystaj z uniwersalnego preparatu czyszczącego w aerozolu.



- 19** Wkręć nowy korek spustowy i go dobrze dokręć. Skorzystaj z nasadki o numerze #14. Skorzystaj z klucza dynamometrycznego. Dokręć do go momentu 30 Nm.

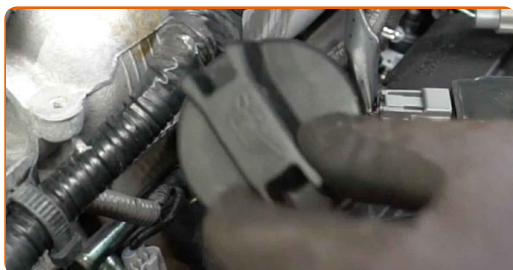


- 20** Oczyszczyć powierzchnię otworu spustowego miski olejowej. Skorzystaj z uniwersalnego preparatu czyszczącego w aerozolu.



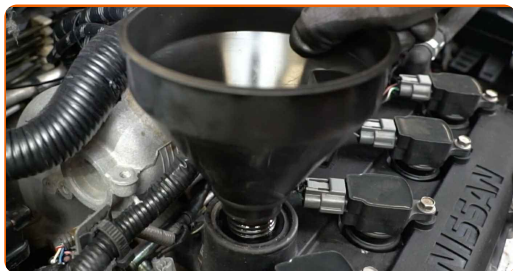
- 21** Obniż samochód.

- 22** Zdejmij zaślepkę od filtra oleju.





**23** Wsadź lejek.



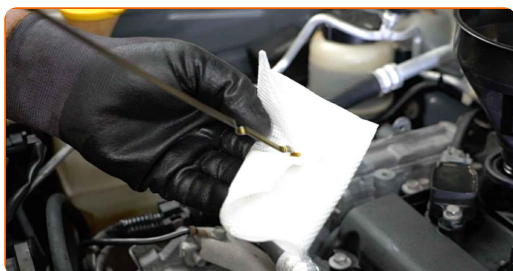
**24** Wlej do silnika nowy olej w ilości zalecanej przez producenta samochodu.



Wymiana: oleju i filtra – RENAULT Clio V Hatchback (BF). Eksperti z AUTODOC zalecają:

- Stosuj olej, który jest zalecony przez producenta.

**25** Sprawdź poziom oleju przy pomocy bagnetu. W razie potrzeby dolej większą ilość oleju.



**Uwaga!**

- Poziom oleju powinien znajdować się pomiędzy znacznikami Min i Max.

**26** Zamontuj zaślepkę od filtra oleju.



**27** Dokręć korek wlewu.



**28** Włącz silnik na kilka minut.

**29** Po dezaktywacji kontrolki ostrzegającej o niskim ciśnieniu oleju zgaś silnik.

**Wymiana: oleju i filtra – RENAULT Clio V Hatchback (BF). AUTODOC zaleca:**

- Prosimy zauważyć, że kontrolka ostrzegająca o niskim ciśnieniu oleju w układzie smarowania może być aktywna przez dłuższy czas niż zwykle. Po kilku sekundach olej wypełni wszystkie kanały, a kontrolka zgaśnie.

**30** Sprawdź poziom oleju za 5 minut po wyłączeniu silnika, posługując się bagnetem poziomemu oleju, i przy konieczności dodaj oleju.



### Uwaga!

- Poziom oleju powinien znajdować się pomiędzy znacznikami Min i Max.
- Upewnij się, że korek wlewu jest odpowiednio dokręcony.
- Sprawdź gwintowaną śrubę otworu spustowego oraz uszczelkę filtra oleju pod kątem szczelności. W razie potrzeby ostrożnie je dokręć.

31

Zdejmij osłonę chroniącą zderzak.

32

Zamknij maskę.

Wymiana: oleju i filtra – RENAULT Clio V Hatchback (BF). Wskazówka od ekspertów z AUTODOC:

- W celu ochrony środowiska przed zanieczyszczeniem upewnij się, że oddałeś zużyte filtry do specjalnych punktów składowania odpadów.

**DOBRA ROBOTA!** 

**ZOBACZ WIĘCEJ PORADNIKÓW**

## AUTODOC – NIEDROGIE CZĘŚCI ZAMIENNE WYSOKIEJ JAKOŚCI ONLINE

APLIKACJA MOBILNA AUTODOC: SKORZYSTAJ Z DOSKONAŁYCH  
OKAZJI Z JEDNOCZESNYM WGDNYM ROBIENIEM ZAKUPÓW



**OGROMNY WYBÓR CZĘŚCI ZAMIENNYCH DO TWOJEGO  
SAMOCHODU**

**FILTR OLEJU: SZEROKI WYBÓR**

### **(i) WYŁĄCZENIE ODPOWIEDZIALNOŚCI:**

Dokument zawiera jedynie zalecenia ogólne, które mogą okazać się pomocne podczas wykonywania prac naprawczych lub przy wymianie części. AUTODOC nie ponosi odpowiedzialności za szkody z tytułu utraconych korzyści, uszczerbku na zdrowiu bądź z tytułu szkody na mieniu, które powstały podczas naprawy lub wymiany części bądź w skutek nieprawidłowego użytkowania lub błędnej interpretacji udostępnionych informacji.

AUTODOC nie ponosi odpowiedzialności za ewentualne błędy i nieścisłości zawarte w tym przewodniku. Niniejsze informacje mają jedynie charakter informacyjny i nie zastępują wskazówek specjalisty.

AUTODOC nie ponosi odpowiedzialności za korzystanie ze sprzętu, narzędzi lub części samochodowych w sposób nieprawidłowy lub zagrażający zdrowiu. AUTODOC zaleca zachowanie ostrożności i przestrzeganie zasad bezpieczeństwa podczas wykonywania prac naprawczych lub wymiany części. Prosimy mieć na uwadze, że części samochodowe niskiej jakości nie będą w stanie zapewnić stosownego bezpieczeństwa w ruchu drogowym.

© Copyright 2022 Wszelkie treści – w tym teksty, zdjęcia i grafiki – chronione są prawami autorskimi. Wszelkie prawa – w szczególności prawa do kopiowania, rozpowszechniania, edytowania i tłumaczenia – stanowią własność AUTODOC GmbH.