



Jak wymienić łożysko  
koła tył w **RENAULT**  
**LAGUNA I (B56\_, 556\_)** -  
poradnik naprawy

## PODOBNY FILMIK INSTRUKTAŻOWY



Niniejszy film przedstawia procedurę wymiany podobnej części samochodowej w innym pojeździe

** Ważne!**

Procedura wymiany może być stosowana dla:

RENAULT LAGUNA I (B56\_, 556\_) 1.8, RENAULT LAGUNA I (B56\_, 556\_) 3.0, RENAULT LAGUNA I (B56\_, 556\_) 2.0, RENAULT LAGUNA I (B56\_, 556\_) 2.0 16V, RENAULT LAGUNA I (B56\_, 556\_) 2.2 dT, RENAULT LAGUNA I (B56\_, 556\_) 1.9 dTi, RENAULT LAGUNA I (B56\_, 556\_) 1.8 16V, RENAULT LAGUNA I (B56\_, 556\_) 1.6 16V

Kolejne kroki mogą się różnić w zależności od konstrukcji samochodu.

Niniejszy poradnik został stworzony w oparciu o procedurę wymiany podobnej części samochodowej w: RENAULT CLIO II (BB0/1/2\_, CB0/1/2\_) 1.2

**WYMIANA: ŁOŻYSKA KOŁA – RENAULT LAGUNA I  
(B56\_, 556\_). LISTA NARZĘDZI, KTÓRYCH BĘDZIESZ  
POTRZEBOWAĆ:**



- Szczotka druciana
- Spray WD-40
- Uniwersalny spray do czyszczenia
- Smar na bazie miedzi
- Nasadka o numerze 30
- Klucz nasadowy do kół o numerze 19
- Młotek gumowy
- Pokrętka
- Młotek
- Łom
- Klin pod koło

**Kup narzędzia**

Wymiana: łożyska koła – RENAULT LAGUNA I (B56\_, 556\_). Eksperti z AUTODOC zalecają:

- Nie stosuj po raz drugi demontowanego zespołu łożyska w swoim samochodzie RENAULT LAGUNA I (B56\_, 556\_).
- Procedura wymiany łożyska piasty koła jest identyczna dla obydwu kół znajdujących się na tej samej osi.
- Uwaga: wszystkie prace na samochodzie – RENAULT LAGUNA I (B56\_, 556\_) – powinny być wykonywane przy zgaszonym silniku.

## WYMIANĘ NALEŻY PRZEPROWADZAĆ W TEJ KOLEJNOŚCI:

1

Zabezpiecz koła klinami.



2

Poluzuj śruby mocujące koło. Skorzystaj z nasadki udarowe do kół #19.



3

Podźmij tylną część samochodu i zafiksuj na podporach.

4

Odkręć śruby koła.



AUTODOC poleca:

- Ważne! Przytrzymaj koło podczas odkręcania śrub mocujących. RENAULT LAGUNA I (B56\_, 556\_)

5

Ściągnij koło.



6

Wyczyść bęben hamulcowy. Użyj drucianej szczotki. Skorzystaj ze spreju WD-40.



7

Zdejmij zaślepkę piasty łożyska. Użyj młotka. Użyj łomu.



Wymiana: łożyska koła – RENAULT LAGUNA I (B56\_, 556\_). Profesjoniści zalecają:

- Niektóre samochody nie są wyposażone w zaślepki piast koła.

8

Odkręć nakrętkę mocującą oś piasty koła. Skorzystaj z nasadki o numerze #30. Skorzystaj z pokrętki.



9

Zdejmij bęben hamulcowy połączony z łożyskiem piasty koła.



10

Oczyść gniazdo mocujące łożyska piasty. Skorzystaj z uniwersalnego preparatu czyszczącego w aerozolu.

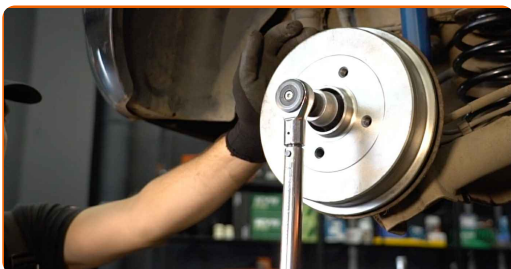


11

Zamontuj nowy bęben hamulcowy połączony z łożyskiem piasty koła.



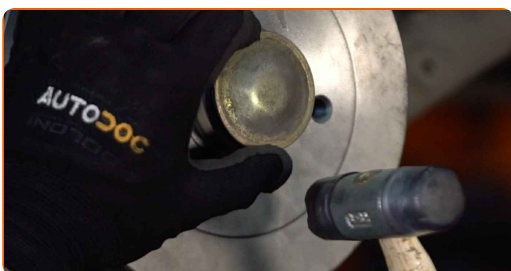
- 12** Zaciągnij mocowanie piasty. Skorzystaj z nasadki o numerze #30. Skorzystaj z klucza dynamometrycznego. Dokręć do go momentu 175 Nm.



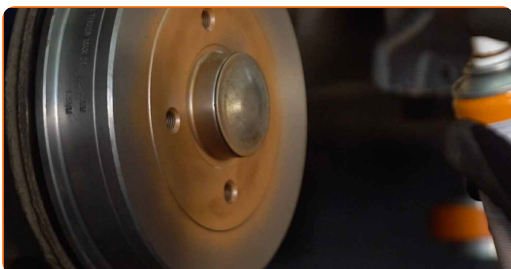
Wymiana: łożyska koła – RENAULT LAGUNA I (B56\_, 556\_). Eksperti z AUTODOC zalecają:

- Zespół łożyska piasty koła nie musi przechyłać się na sworzniu osiowym.

- 13** Zamontuj zaślepkę piasty łożyska. Skorzystaj z gumowego młotka.



- 14** Zabezpiecz powierzchnię, gdzie felga styka się z bębniem hamulcowym. Zastosuj smar miedziany.



**15** Zainstaluj koło.



**AUTODOC poleca:**

- Ostrzeżenie! Aby uniknąć obrażeń, przytrzymaj koło podczas wkręcania śrub mocujących. RENAULT LAGUNA I (B56\_, 556\_)

**16** Wkręć śruby koła. Skorzystaj z nasadki udarowe do kół #19.



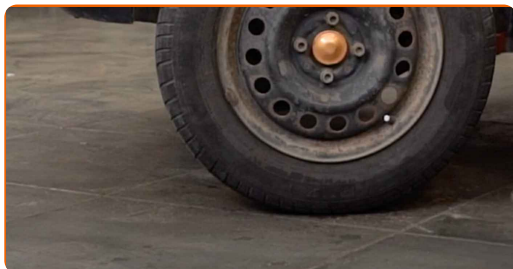
**17** Spuść samochód i, działając w porządku krzyżowym, zaciągnij bolce mocujące koła. Skorzystaj z klucza dynamometrycznego. Dokręć do go momentu 90 Nm.





18

Usuń podnośniki oraz kliny.



**DOBRA ROBOTA!** 

**ZOBACZ WIĘCEJ PORADNIKÓW**

## AUTODOC – NIEDROGIE CZĘŚCI ZAMIENNE WYSOKIEJ JAKOŚCI ONLINE

APLIKACJA MOBILNA AUTODOC: SKORZYSTAJ Z DOSKONAŁYCH OKAZJI Z JEDNOCZESNYM WGDODNYM ROBIENIEM ZAKUPÓW



**+ AUTODOC**

GET IT ON  
**Google Play**

Download on the  
**App Store**

**Download**

**OGROMNY WYBÓR CZĘŚCI ZAMIENNYCH DO TWOJEGO SAMOCHODU**

**ŁOŻYSKO KOŁA: SZEROKI WYBÓR**

### **(i) WYŁĄCZENIE ODPOWIEDZIALNOŚCI:**

Dokument zawiera jedynie zalecenia ogólne, które mogą okazać się pomocne podczas wykonywania prac naprawczych lub przy wymianie części. AUTODOC nie ponosi odpowiedzialności za szkody z tytułu utraconych korzyści, uszczerbku na zdrowiu bądź z tytułu szkody na mieniu, które powstały podczas naprawy lub wymiany części bądź w skutek nieprawidłowego użytkowania lub błędnej interpretacji udostępnionych informacji.

AUTODOC nie ponosi odpowiedzialności za ewentualne błędy i nieścisłości zawarte w tym przewodniku. Niniejsze informacje mają jedynie charakter informacyjny i nie zastępują wskazówek specjalisty.

AUTODOC nie ponosi odpowiedzialności za korzystanie ze sprzętu, narzędzi lub części samochodowych w sposób nieprawidłowy lub zagrażający zdrowiu. AUTODOC zaleca zachowanie ostrożności i przestrzeganie zasad bezpieczeństwa podczas wykonywania prac naprawczych lub wymiany części. Prosimy mieć na uwadze, że części samochodowe niskiej jakości nie będą w stanie zapewnić stosownego bezpieczeństwa w ruchu drogowym.

© Copyright 2023 Wszelkie treści – w tym teksty, zdjęcia i grafiki – chronione są prawami autorskimi. Wszelkie prawa – w szczególności prawa do kopiowania, rozpowszechniania, edytowania i tłumaczenia – stanowią własność AUTODOC SE.