



Jak wymienić  
amortyzator tył w  
**RENAULT Thalia I (LB\_) -**  
poradnik naprawy

## PODOBNY FILMIK INSTRUKTAŻOWY



Niniejszy film przedstawia procedurę wymiany podobnej części samochodowej w innym pojeździe

### Ważne!

Procedura wymiany może być stosowana dla:

RENAULT Thalia I (LB\_) 1.4, RENAULT Thalia I (LB\_) 1.4 16V, RENAULT Thalia I (LB\_) 1.5 dCi, RENAULT Thalia I (LB\_) 1.2 16V

Kolejne kroki mogą się różnić w zależności od konstrukcji samochodu.

Niniejszy poradnik został stworzony w oparciu o procedurę wymiany podobnej części samochodowej w: RENAULT CLIO II (BB0/1/2\_, CB0/1/2\_) 1.2

**WYMIANA: AMORTYZATORÓW – RENAULT THALIA I (LB\_). LISTA NARZĘDZI, KTÓRYCH BĘDZIESZ POTRZEBOWAĆ:**



- Szczotka druciana
- Sprej WD-40
- Smar na bazie miedzi
- Nasadka o numerze 17
- Nasadka o numerze 18
- Klucz nasadowy do kół o numerze 19
- Klucz grzechotkowy
- Klucz dynamometryczny
- Pokrętka
- Nasadka do amortyzatorów DD №6
- Podnośnik hydrauliczny do skrzyni biegów
- Klin pod koło

**Kup narzędzia**

Wymiana: amortyzatorów – RENAULT Thalia I (LB\_). Wskazówka od ekspertów z AUTODOC:

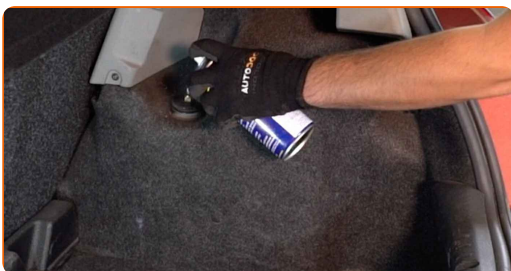
- Obydwa amortyzatory tylnego zawieszenia powinno wymieniać się jednocześnie.
- Procedura wymiany jest taka sama dla lewych i prawych amortyzatorów tylnego zawieszenia.
- Wszystkie prace powinny być dokonane na zgaszonym silniku.

**WYMIANA: AMORTYZATORÓW – RENAULT THALIA I (LB\_). UŻYJ NASTĘPUJĄCEJ PROCEDURY:**

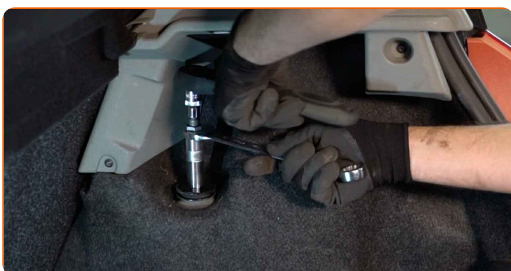
**1** Otwórz pokrywę bagażnika.

**2** Zdejmij osłonę z górnego elementu złącznego amortyzatora.

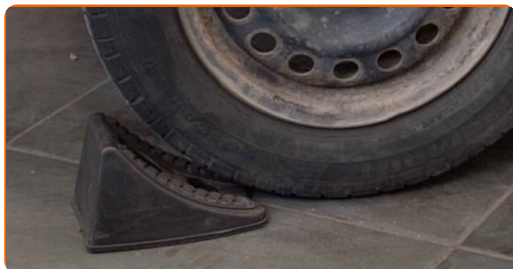
**3** Oczyszć mocowania górnego mocowania amortyzatora. Skorzystaj ze spreju WD-40.



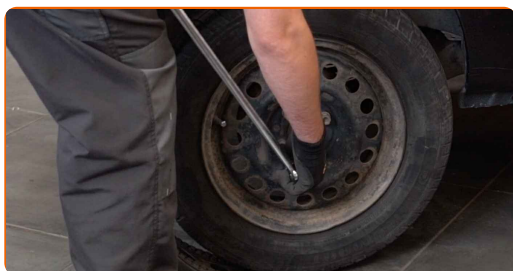
**4** Poluzuj górne mocowanie amortyzatora. Skorzystaj z nasadki o numerze #17. Użyj nasadki do amortyzatorów DDN#6. Skorzystaj z klucza grzechotkowego.



**5** Zabezpiecz koła klinami.



**6** Poluzuj śruby mocujące koło. Skorzystaj z nasadki udarowe do kół #19.



**7** Podejmij tylną część samochodu i zafiksuj na podporach.

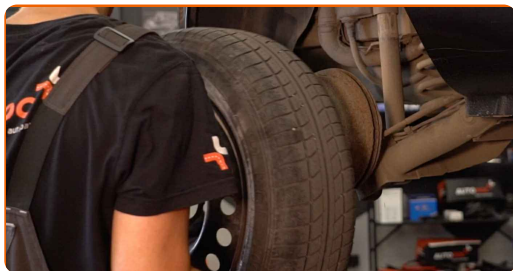
**8** Odkręć śruby koła.



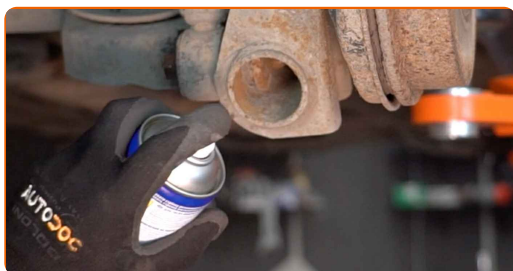
**Wymiana: amortyzatorów – RENAULT Thalia I (LB\_). Wskazówka:**

- Ażeby uniknąć zranienia się, podtrzymaj koło podczas odkręcania śrub.

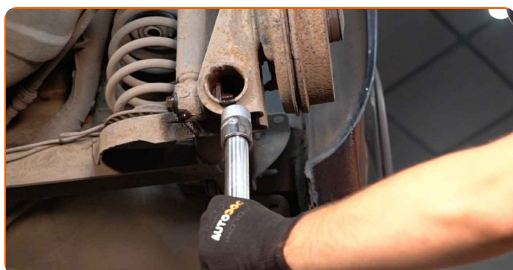
**9** Ściągnij koło.



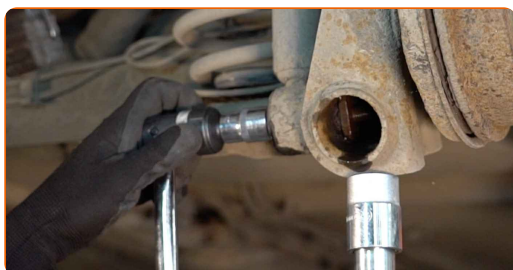
**10** Wyczyść mocowania amortyzatora. Użyj drucianej szczotki. Skorzystaj ze spreju WD-40.



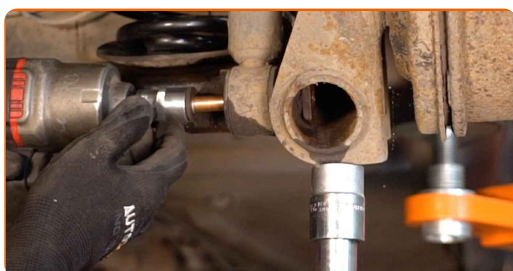
**11** Podeprzyj belkę skrętną tylnego zawieszenia. Użyj podnośnika hydraulicznego do skrzyni biegów.



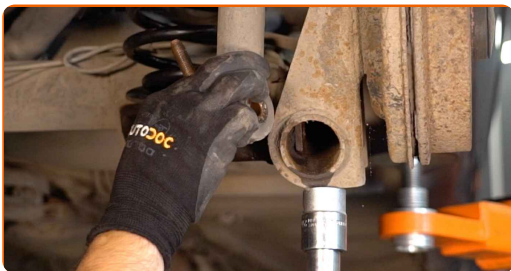
**12** Odkręć dolny zaczep amortyzatora. Skorzystaj z nasadki o numerze #18. Skorzystaj z pokrętki.



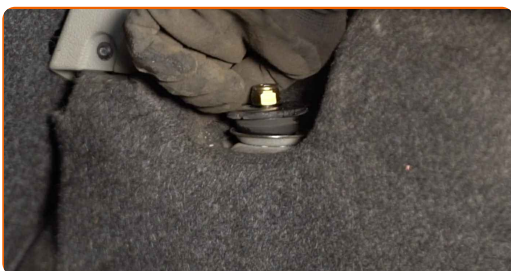
**13** Odkręć śrubę mocującą.



**14** Odłącz dolną część amortyzatora.



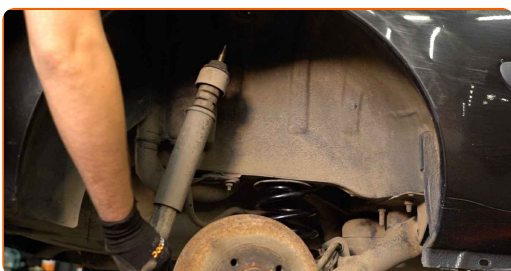
**15** Odkręć górne mocowanie amortyzatora. Skorzystaj z nasadki o numerze #17.



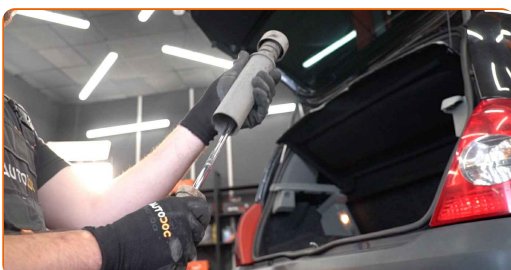
Wymiana: amortyzatorów – RENAULT Thalia I (LB\_). AUTODOC zaleca:

- Aby uniknąć kontuzji, podtrzymaj amortyzator przy odkręcaniu śrub mocujących.

**16** Zdemontuj amortyzator.



**17** Zdejmij uchwyt amortyzatora, osłonę oraz odbojnik.



Wymiana: amortyzatorów – RENAULT Thalia I (LB\_). Eksperti z AUTODOC zalecają:

- Dokładnie sprawdź mocowanie amortyzatora, ochrony przeciwyłowej oraz ogranicznika. W razie potrzeby je wymień.
- Przed zamontowaniem nowego amortyzatora, powinieneś ręcznie do napompować 3-5 razy.

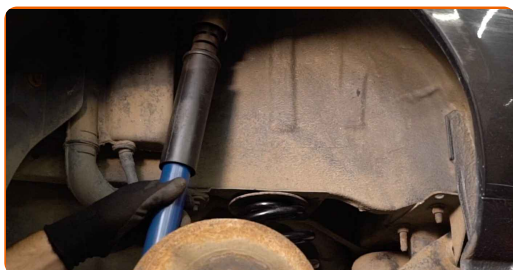
18

Zamontuj mocowanie, osłonę przeciwyłową oraz odbojnik amortyzatora.



19

Umieść amortyzator w nadkolu i zabezpiecz go.

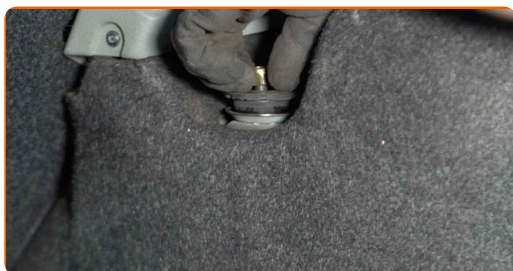


AUTODOC poleca:

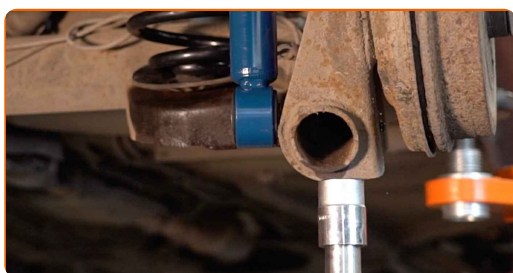
- Ważne! Przytrzymaj amortyzator podczas wkręcania śrub mocujących. RENAULT Thalia I (LB\_)



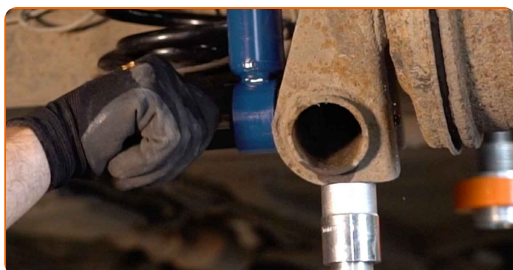
**20** Wkręć górne mocowanie amortyzatora. Nie dociskaj go.



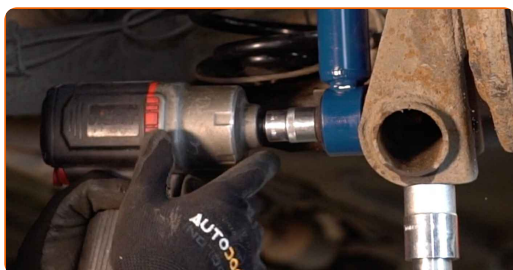
**21** Podłącz dolną część amortyzatora.



**22** Zainstaluj śrubę mocującą.



**23** Wkręć dolne mocowanie amortyzatora. Skorzystaj z nasadki o numerze #18.



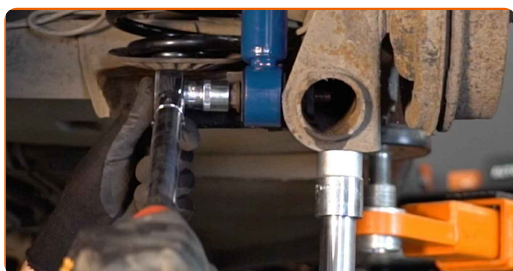
24

Unieś hydrauliczny podnośnik do skrzyni biegów o 10-15 cm.



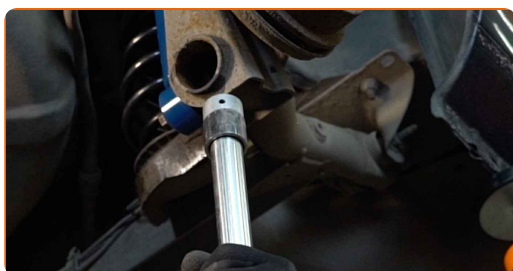
25

Dokręć dolne mocowanie amortyzatora. Skorzystaj z nasadki o numerze #18. Skorzystaj z klucza dynamometrycznego. Dokręć do go momentu 105 Nm.



26

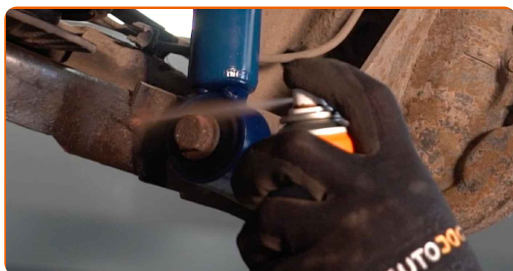
Zdejmij mocowanie pod dolną belką osi.



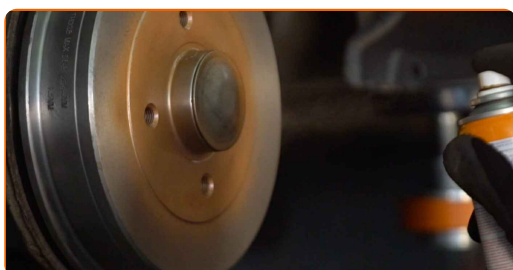
**Wymiana: amortyzatorów – RENAULT Thalia I (LB\_). Profesjoniści zalecają:**

- Płynnie obniż podnośnik hydrauliczny skrzyni biegów, bez szarpania, ażeby uniknąć uszkodzenia zespołów i mechanizmów.

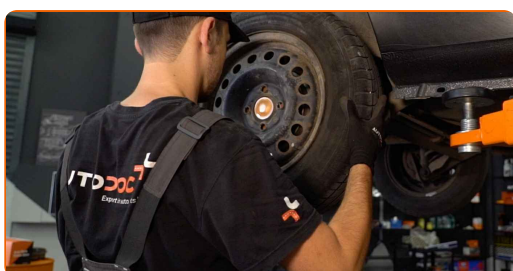
**27** Zabezpiecz mocowania amortyzatora. Zastosuj smar miedziany.



**28** Zabezpiecz powierzchnię, gdzie felga styka się z bębniem hamulcowym. Zastosuj smar miedziany.



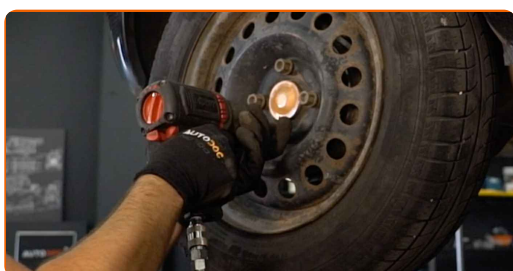
**29** Zainstaluj koło.



**Wymiana: amortyzatorów – RENAULT Thalia I (LB\_). Wskazówka od AUTODOC:**

- W celu uniknięcia zranienia podczas dokręcania śrub mocujących przytrzymaj koło.

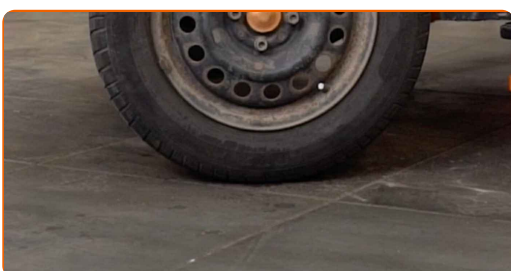
**30** Wkręć śruby koła. Skorzystaj z nasadki udarowej do kół #19.



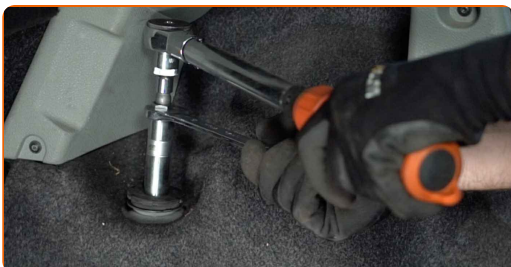
- 31** Spuść samochód i, działając w porządku krzyżowym, zaciągnij bolce mocujące koła. Skorzystaj z klucza dynamometrycznego. Dokręć do go momentu 90 Nm.



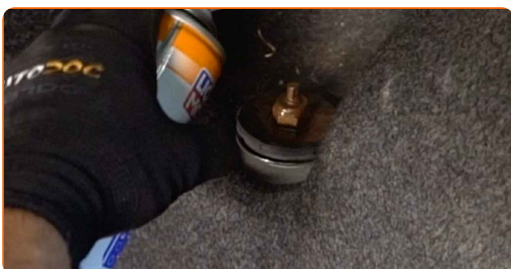
- 32** Usuń podnośniki oraz kliny.



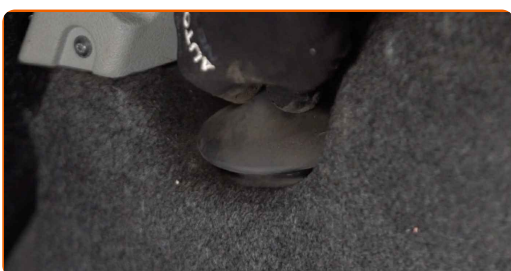
- 33** Dokręć górne mocowanie amortyzatora. Skorzystaj z nasadki o numerze #17. Użyj nasadki do amortyzatorów DDN<sup>®</sup>6. Skorzystaj z klucza dynamometrycznego. Dokręć do go momentu 20 Nm.



- 34** Zabezpiecz mocowania amortyzatora. Zastosuj smar miedziany.



- 35** Nałóż osłonę na górny element złączny amortyzatora.



36

Zakryj pokrywę bagażnika.

**DOBRA ROBOTA!** 

**ZOBACZ WIĘCEJ PORADNIKÓW**

## AUTODOC – NIEDROGIE CZĘŚCI ZAMIENNE WYSOKIEJ JAKOŚCI ONLINE

APLIKACJA MOBILNA AUTODOC: SKORZYSTAJ Z DOSKONAŁYCH OKAZJI Z JEDNOCZESNYM WGDODNYM ROBIENIEM ZAKUPÓW



**+ AUTODOC**

GET IT ON  
**Google Play**

Download on the  
**App Store**

**Download**

**OGROMNY WYBÓR CZĘŚCI ZAMIENNYCH DO TWOJEGO SAMOCHODU**

**AMORTYZATOR: SZEROKI WYBÓR**

### **(i) WYŁĄCZENIE ODPOWIEDZIALNOŚCI:**

Dokument zawiera jedynie zalecenia ogólne, które mogą okazać się pomocne podczas wykonywania prac naprawczych lub przy wymianie części. AUTODOC nie ponosi odpowiedzialności za szkody z tytułu utraconych korzyści, uszczerbku na zdrowiu bądź z tytułu szkody na mieniu, które powstały podczas naprawy lub wymiany części bądź w skutek nieprawidłowego użytkowania lub błędnej interpretacji udostępnionych informacji.

AUTODOC nie ponosi odpowiedzialności za ewentualne błędy i nieścisłości zawarte w tym przewodniku. Niniejsze informacje mają jedynie charakter informacyjny i nie zastępują wskazówek specjalisty.

AUTODOC nie ponosi odpowiedzialności za korzystanie ze sprzętu, narzędzi lub części samochodowych w sposób nieprawidłowy lub zagrażający zdrowiu. AUTODOC zaleca zachowanie ostrożności i przestrzeganie zasad bezpieczeństwa podczas wykonywania prac naprawczych lub wymiany części. Prosimy mieć na uwadze, że części samochodowe niskiej jakości nie będą w stanie zapewnić stosownego bezpieczeństwa w ruchu drogowym.

© Copyright 2023 Wszelkie treści – w tym teksty, zdjęcia i grafiki – chronione są prawami autorskimi. Wszelkie prawa – w szczególności prawa do kopiowania, rozpowszechniania, edytowania i tłumaczenia – stanowią własność AUTODOC SE.