



Jak wymienić poduszka
amortyzatora tył w **SEAT**
Ibiza II (6K1) - poradnik
naprawy

PODOBNY FILMIK INSTRUKTAŻOWY



Niniejszy film przedstawia procedurę wymiany podobnej części samochodowej w innym pojeździe

Ważne!

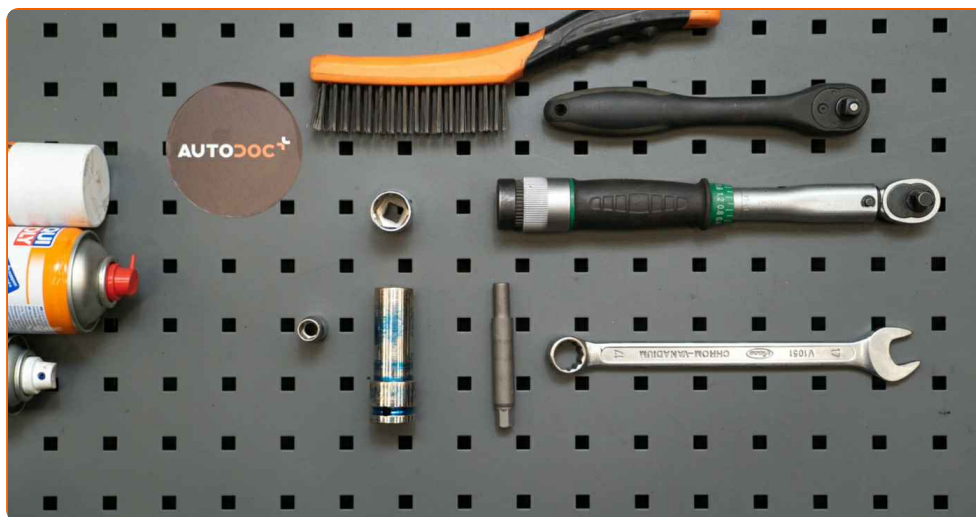
Procedura wymiany może być stosowana dla:

SEAT Ibiza II (6K1) 1.9 SDI, SEAT Ibiza II (6K1) 1.9 TD, SEAT Ibiza II (6K1) 1.0, SEAT Ibiza II (6K1) 1.3 i, SEAT Ibiza II (6K1) 1.6 i, SEAT Ibiza II (6K1) 1.8 i, SEAT Ibiza II (6K1) 2.0 i, SEAT Ibiza II (6K1) 1.4 i, SEAT Ibiza II (6K1) 1.8 i 16V, SEAT Ibiza II (6K1) 2.0 i 16V, SEAT Ibiza II (6K1) 1.9 TDI, SEAT Ibiza II (6K1) 1.4 i 16V, SEAT Ibiza II (6K1) 1.9 D, SEAT Ibiza II (6K1) 1.0 i, SEAT Ibiza II (6K1) 1.4 16V, (+ 3)

Kolejne kroki mogą się różnić w zależności od konstrukcji samochodu.

Niniejszy poradnik został stworzony w oparciu o procedurę wymiany podobnej części samochodowej w: VW GOLF III (1H1) 1.9 D

WYMIANA: PODUSZKI AMORTYZATORA – SEAT IBIZA II (6K1). NARZĘDZIA, KTÓRYCH BĘDZIESZ POTRZEBOWAĆ:



- Szczotka druciana
- Sprej WD-40
- Smar na bazie miedzi
- Klucz dynamometryczny
- Klucz płasko-oczkowy o numerze 17
- Nasadka o numerze 10
- Nasadka o numerze 17
- Klucz nasadowy do kół o numerze 17
- Klucz grzechotkowy
- Pokrętka
- Nasadka do amortyzatorów o numerze DD5,2
- Hydrauliczna sprężarka do sprężyn
- Podnośnik hydrauliczny do skrzyni biegów
- Klin pod koło

Kup narzędzia

Wymiana: poduszki amortyzatora – SEAT Ibiza II (6K1). Profesjoniści zalecają:

- Procedura wymiany jest identyczna dla mocowań lewych i prawych kolumn amortyzatorów tylnego zawieszenia.
- Wszystkie tylne mocowania kolumn amortyzatorów powinny być wymieniane jednocześnie.
- Wszystkie prace powinny być dokonane na zgaszonym silniku.

**WYMIANA: PODUSZKI AMORTYZATORA – SEAT IBIZA II (6K1).
PODEJMIJ NASTĘPUJĄCE KROKI:**

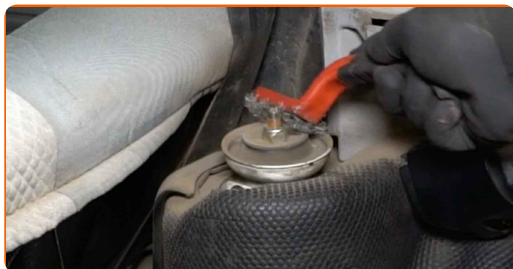
- 1 Otwórz pokrywę bagażnika.
- 2 Przesuń składaną półkę i wyciągnij ją z jej mocowań. Dzięki temu uzyskasz dostęp do bocznych plastikowych paneli tapicerki.
- 3 Odkręć mocowania plastikowego panelu bocznego tapicerki. Skorzystaj z nasadki o numerze #10. Skorzystaj z klucza grzechotkowego.



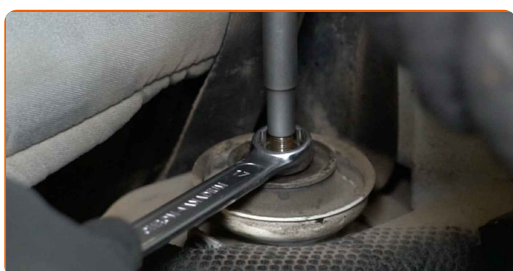
- 4 Usuń plastikową osłonę boczną.



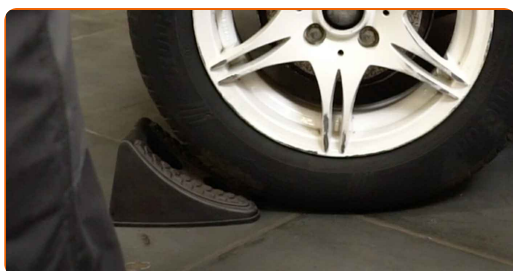
5 Wyczyść mocowania górnego mocowania amortyzatora. Użyj drucianej szczotki. Skorzystaj ze spreju WD-40.



6 Poluzuj górne mocowanie kolumny amortyzatora. Skorzystaj z klucza oczkowego o numerze 17. Użyj nasadki do amortyzatorów o numerze DD5,2. Skorzystaj z klucza grzechotkowego.



7 Zabezpiecz koła klinami.



8 Poluzuj śruby mocujące koło. Skorzystaj z nasadki udarowe do kół #17.



9 Podejmij tylną część samochodu i zafiksuj na podporach.

10

Odkręć śruby koła.



AUTODOC poleca:

- Ostrzeżenie! Aby uniknąć obrażeń, przytrzymaj koło podczas odkręcania śrub mocujących. SEAT Ibiza II (6K1)

11

Ściągnij koło.



12

Wyczyść mocowania kolumny amortyzatora. Użyj drucianej szczotki. Skorzystaj ze spreju WD-40.



13

Podeprzyj belkę skrętną tylnego zawieszenia. Użyj podnośnika hydraulicznego do skrzyni biegów.



- 14** Odkręć dolne mocowanie sprężyny amortyzatora. Skorzystaj z klucza oczkowego o numerze 17. Skorzystaj z nasadki o numerze #17. Skorzystaj z pokrętki.



- 15** Odkręć górne mocowanie uchwyty amortyzatora.



AUTODOC poleca:

- Ażeby uniknąć kontuzji, podtrzymaj amortyzator przy odkręcaniu śrub mocujących.

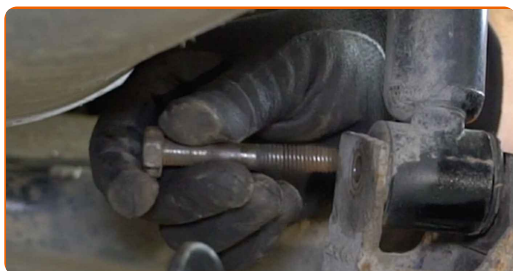
- 16** Zdejmij mocowanie pod dolną belką osi.



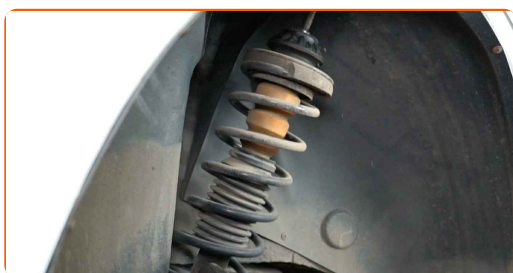
Wymiana: poduszki amortyzatora – SEAT Ibiza II (6K1). Wskazówka:

- Płynnie obniż podnośnik hydrauliczny skrzyni biegów, bez szarpania, ażeby uniknąć uszkodzenia zespołów i mechanizmów.

17 Odkręć śrubę mocującą.



18 Wymij kolumnę resorującą.



19 Ustaw wspornik amortyzator na prasie służącej do wymiany amortyzatorów.

AUTODOC poleca:

- Zwróć uwagę, że przy stosowaniu urządzenia do ściskania sprężyn należy mocno utrzymywać zwoje sprężyny, ściskając sprężyny z boków przeciwnych.
- Śledź za poprawnym położeniem sprężyny w uchwycie.
- Upewnij się, że zwoje sprężyny szczelnie weszły do uchwytów blokujących.

20 Zdejmij górne mocowanie kolumny.



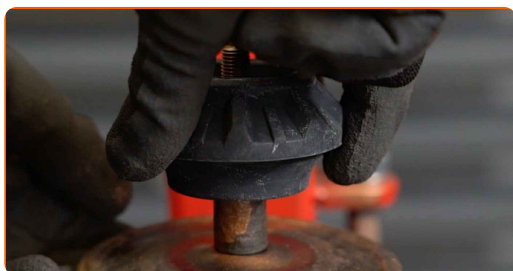
Wymiana: poduszki amortyzatora – SEAT Ibiza II (6K1). AUTODOC zaleca:

- Sprawdź działanie osłony przeciwpyłnej amortyzatora oraz ogranicznika. W razie potrzeby wymień je.

21 Zabezpiecz tłoczysko kolumny amortyzatora. Użyj drucianej szczotki. Skorzystaj ze spreju WD-40. Zastosuj smar miedziany.

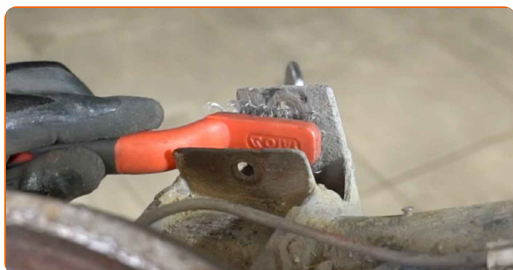


22 Zainstaluj nowe mocowanie kolumny.



23 Zdejmij zamontowany amortyzator.

24 Zabezpiecz gniazda mocujące kolumny MacPhersona. Użyj drucianej szczotki. Skorzystaj ze spreju WD-40.



25 Zamontuj amortyzator w nadkolu.



26 Podeprzyj belkę skrętną tylnego zawieszenia. Użyj podnośnika hydraulicznego do skrzyni biegów.



27 Zainstaluj śrubę mocującą.

28 Przykręć górne mocowanie uchwyty amortyzatora. Nie dociskaj go.



AUTODOC poleca:

- SEAT Ibiza II (6K1) – Aby uniknąć obrażeń, przytrzymaj kolumnę amortyzatora podczas wkręcania śrub mocujących.

- 29** Wkręć dolny element mocujący kolumny MacPhersona. Skorzystaj z klucza oczkowego o numerze 17. Skorzystaj z nasadki o numerze #17. Skorzystaj z pokrętki.



- 30** Dokręć dolne mocowanie amortyzatora. Skorzystaj z klucza oczkowego o numerze 17. Skorzystaj z nasadki o numerze #17. Skorzystaj z klucza dynamometrycznego. Dokręć do go momentu 70 Nm.



- 31** Zdejmij mocowanie pod dolną belką osi.



AUTODOC poleca:

- Wymiana: poduszki amortyzatora – SEAT Ibiza II (6K1). Opuść płynnie podnośnik skrzyni biegów, bez gwałtownych ruchów, aby uniknąć uszkodzenia elementów i mechanizmów.

32 Zabezpiecz mocowania kolumny amortyzatora. Zastosuj smar miedziany.



33 Oczyszcz gniazdo mocujące felgi koła. Użyj drucianej szczotki.



34 Zabezpiecz powierzchnię, gdzie felga styka się z bębnem hamulcowym. Zastosuj smar miedziany.



35 Zainstaluj koło.



AUTODOC poleca:

- W celu uniknięcia zranienia podczas dokręcania śrub mocujących przytrzymaj koło.

36

Wkręć śruby koła. Skorzystaj z nasadki udarowe do kół #17.



37

Spuść samochód i, działając w porządku krzyżowym, zaciągnij bolce mocujące koła. Skorzystaj z nasadki udarowe do kół #17. Skorzystaj z klucza dynamometrycznego. Dokręć do go momentu 110 Nm.



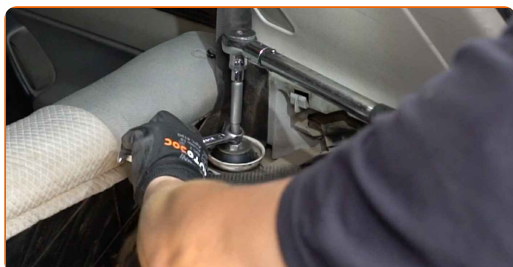
38

Usuń podnośniki oraz kliny.



39

Dokręć górny zaczep mocowania sprężyny amortyzatora. Skorzystaj z klucza oczkowego o numerze 17. Użyj nasadki do amortyzatorów o numerze DD5,2. Skorzystaj z klucza dynamometrycznego. Dokręć do go momentu 25 Nm.



40 Zabezpiecz mocowania podstawy amortyzatora. Zastosuj smar miedziany.



41 Zainstaluj boczne osłony plastikowe.



42 Wkręć mocowania plastikowego panelu bocznego. Skorzystaj z nasadki o numerze #10. Skorzystaj z klucza grzechotkowego.



43 Zamontuj składaną półkę w jej gnieździe montażowym.

44 Zakryj pokrywę bagażnika.

DOBRA ROBOTA! 

ZOBACZ WIĘCEJ PORADNIKÓW

AUTODOC – NIEDROGIE CZĘŚCI ZAMIENNE WYSOKIEJ JAKOŚCI ONLINE

APLIKACJA MOBILNA AUTODOC: SKORZYSTAJ Z DOSKONAŁYCH OKAZJI Z JEDNOCZESNYM WGDNYM ROBIENIEM ZAKUPÓW



+ AUTODOC

GET IT ON
Google Play

Download on the
App Store

Download

OGROMNY WYBÓR CZĘŚCI ZAMIENNYCH DO TWOJEGO SAMOCHODU

PODUSZKA AMORTYZATORA: SZEROKI WYBÓR

(i) WYŁĄCZENIE ODPOWIEDZIALNOŚCI:

Dokument zawiera jedynie zalecenia ogólne, które mogą okazać się pomocne podczas wykonywania prac naprawczych lub przy wymianie części. AUTODOC nie ponosi odpowiedzialności za szkody z tytułu utraconych korzyści, uszczerbku na zdrowiu bądź z tytułu szkody na mieniu, które powstały podczas naprawy lub wymiany części bądź w skutek nieprawidłowego użytkowania lub błędnej interpretacji udostępnionych informacji.

AUTODOC nie ponosi odpowiedzialności za ewentualne błędy i nieścisłości zawarte w tym przewodniku. Niniejsze informacje mają jedynie charakter informacyjny i nie zastępują wskazówek specjalisty.

AUTODOC nie ponosi odpowiedzialności za korzystanie ze sprzętu, narzędzi lub części samochodowych w sposób nieprawidłowy lub zagrażający zdrowiu. AUTODOC zaleca zachowanie ostrożności i przestrzeganie zasad bezpieczeństwa podczas wykonywania prac naprawczych lub wymiany części. Prosimy mieć na uwadze, że części samochodowe niskiej jakości nie będą w stanie zapewnić stosownego bezpieczeństwa w ruchu drogowym.

© Copyright 2023 Wszelkie treści – w tym teksty, zdjęcia i grafiki – chronione są prawami autorskimi. Wszelkie prawa – w szczególności prawa do kopiowania, rozpowszechniania, edytowania i tłumaczenia – stanowią własność AUTODOC SE.