

 **AUTODOC CLUB**

Jak wymienić pasek  
wielorowkowy w **SKODA**  
**OCTAVIA (1Z3)** - poradnik  
naprawy

## PODOBNY FILMIK INSTRUKTAŻOWY



Niniejszy film przedstawia procedurę wymiany podobnej części samochodowej w innym pojeździe

### Ważne!

Procedura wymiany może być stosowana dla:

SKODA OCTAVIA (1Z3) 1.6 LPG, SKODA OCTAVIA (1Z3) 1.6, SKODA OCTAVIA (1Z3) 2.0 FSI, SKODA OCTAVIA (1Z3) 1.6 MultiFuel

Kolejne kroki mogą się różnić w zależności od konstrukcji samochodu.

Niniejszy poradnik został stworzony w oparciu o procedurę wymiany podobnej części samochodowej w: SEAT Leon Hatchback (1P1) 2.0 FSI

WYMIANA: PASKA WIELOROWKOWEGO – SKODA  
OCTAVIA (1Z3). NARZĘDZIA, KTÓRYCH MOŻESZ  
POTRZEBOWAĆ:



- Klucz płasko-oczkowy o numerze 16
- Pokrowiec na błotnik
- Bity typu Torx T25

[Kup narzędzia](#)

Wymiana: paska wielorowkowego – SKODA OCTAVIA (1Z3). Eksperti z AUTODOC zalecają:

- Wszystkie prace powinny być dokonane na zgaszonym silniku.

## WYMIANA: PASKA WIELOROWKOWEGO – SKODA OCTAVIA (1Z3). UŻYJ NASTĘPUJĄCEJ PROCEDURY:

- 1 Otwórz maskę.
- 2 Skorzystaj z osłony chroniącej zderzak w celu zapobiegnięcia uszkodzenia powłoki lakierniczej oraz plastikowych elementów samochodu.
- 3 Podnieś samochód przy pomocy podnośnika lub umieść go nad stanowiskiem inspekcyjnym.
- 4 Odkręć i usuń mocowania osłony nadkola. Skorzystaj z klucza typu Torx T25.



- 5 Usuń osłonę nadkola.



**6** Odciągnij koło pasowe napinacza paska klinowego. Skorzystaj z klucza oczkowego o numerze 16.



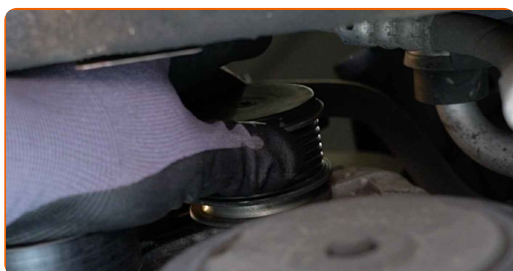
**7** Wyjmij pasek klinowy.



**AUTODOC poleca:**

- Sprawdź stan napinacza koła pasowego oraz rolki zwrotnej. W razie potrzeby wymień je.

**8** Przywróć napinacz koła pasowego do jego pozycji początkowej.



**9** Załóż pasek klinowy.



Wymiana: paska wielorowkowego – SKODA OCTAVIA (1Z3). Profesjoniści zalecają:

- Upewnij się, że pasek klinowy jest dobrze dopasowany do wszystkich kół pasowych.
- Upewnij się, że pasek wielorowkowy jest odpowiednio napięty.

10

Odciągnij koło pasowe napinacza paska klinowego. Skorzystaj z klucza oczkowego o numerze 16.



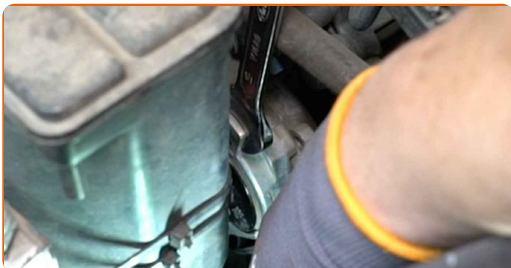
11

Dopasuj pasek klinowy do rolki napinającej.

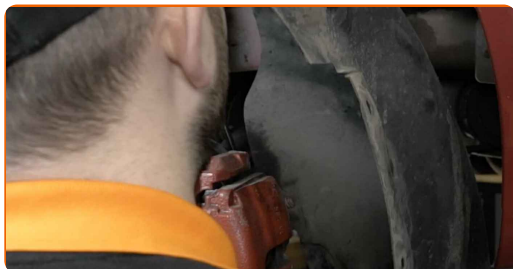


12

Przywróć napinacz koła pasowego do jego pozycji początkowej.



**13** Zamontuj osłonę nadkola w jego gnieździe montażowym.



**14** Zamontuj i dokręć mocowania osłony nadkola. Skorzystaj z klucza typu Torx T25.



**15** Obniż samochód.

**16** Włącz silnik na kilka minut. Jest to niezbędne, aby upewnić się, że części odpowiednio pracują.

**17** Zgaś silnik.

**18** Zdejmij osłonę chroniącą zderzak.

**19** Zamknij maskę.

**DOBRA ROBOTA!** 

**ZOBACZ WIĘCEJ PORADNIKÓW**

## AUTODOC – NIEDROGIE CZĘŚCI ZAMIENNE WYSOKIEJ JAKOŚCI ONLINE

APLIKACJA MOBILNA AUTODOC: SKORZYSTAJ Z DOSKONAŁYCH OKAZJI Z JEDNOCZESNYM WGDODNYM ROBIENIEM ZAKUPÓW



**+ AUTODOC**

GET IT ON  
**Google Play**

Download on the  
**App Store**

**Download**

**OGROMNY WYBÓR CZĘŚCI ZAMIENNYCH DO TWOJEGO SAMOCHODU**

**PASEK WIELOROWKOWY: SZEROKI WYBÓR**

### **(i) WYŁĄCZENIE ODPOWIEDZIALNOŚCI:**

Dokument zawiera jedynie zalecenia ogólne, które mogą okazać się pomocne podczas wykonywania prac naprawczych lub przy wymianie części. AUTODOC nie ponosi odpowiedzialności za szkody z tytułu utraconych korzyści, uszczerbku na zdrowiu bądź z tytułu szkody na mieniu, które powstały podczas naprawy lub wymiany części bądź w skutek nieprawidłowego użytkowania lub błędnej interpretacji udostępnionych informacji.

AUTODOC nie ponosi odpowiedzialności za ewentualne błędy i nieścisłości zawarte w tym przewodniku. Niniejsze informacje mają jedynie charakter informacyjny i nie zastępują wskazówek specjalisty.

AUTODOC nie ponosi odpowiedzialności za korzystanie ze sprzętu, narzędzi lub części samochodowych w sposób nieprawidłowy lub zagrażający zdrowiu. AUTODOC zaleca zachowanie ostrożności i przestrzeganie zasad bezpieczeństwa podczas wykonywania prac naprawczych lub wymiany części. Prosimy mieć na uwadze, że części samochodowe niskiej jakości nie będą w stanie zapewnić stosownego bezpieczeństwa w ruchu drogowym.

© Copyright 2023 Wszelkie treści – w tym teksty, zdjęcia i grafiki – chronione są prawami autorskimi. Wszelkie prawa – w szczególności prawa do kopiowania, rozpowszechniania, edytowania i tłumaczenia – stanowią własność AUTODOC SE.