



Jak wymienić łącznik
stabilizatora przód w
SKODA Scala Hatchback
- poradnik naprawy

PODOBNY FILMIK INSTRUKTAŻOWY



Niniejszy film przedstawia procedurę wymiany podobnej części samochodowej w innym pojeździe

Ważne!

Procedura wymiany może być stosowana dla:

SKODA Scala Hatchback 1.0 TSI, SKODA Scala Hatchback 1.5 TSI, SKODA Scala Hatchback 1.6 TDI, SKODA Scala Hatchback 1.0 TGI CNG, SKODA Scala Hatchback 1.6 SRE

Kolejne kroki mogą się różnić w zależności od konstrukcji samochodu.

Niniejszy poradnik został stworzony w oparciu o procedurę wymiany podobnej części samochodowej w: SKODA Fabia I Combi (6Y5) 1.2

WYMIANA: ŁĄCZNIKA STABILIZATORA – SKODA SCALA HATCHBACK. LISTA NARZĘDZI, KTÓRYCH BĘDZIESZ POTRZEBOWAĆ:



- Szczotka druciana
- Sprej WD-40
- Smar na bazie miedzi
- Klucz płasko-oczkowy o numerze 16
- Klucz płasko-oczkowy o numerze 17
- bit imbusowy numerze H5
- Klucz nasadowy do kół o numerze 17
- Klucz grzechotkowy
- Klucz dynamometryczny

Kup narzędzia

AUTODOC poleca:

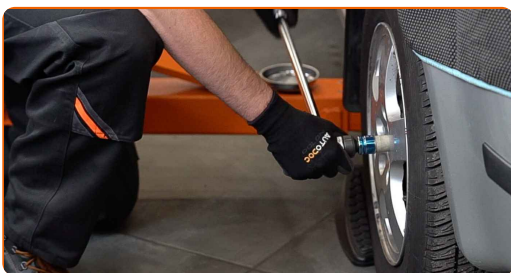
- Wymień łączniki stabilizatora w SKODA Scala Hatchback parami.
- Procedura wymiana jest identyczna dla obu łączników stabilizatora znajdujących się na tej samej osi.
- Uwaga: wszystkie prace na samochodzie – SKODA Scala Hatchback – powinny być wykonywane przy zgaszonym silniku.

WYMIANĘ NALEŻY PRZEPROWADZAĆ W TEJ KOLEJNOŚCI:

1 Zabezpiecz koła klinami.



2 Poluzuj śruby mocujące koło. Skorzystaj z nasadki udarowe do kół #17.



3 Podejmij przednią część samochodu i zafiksuj na podporach.

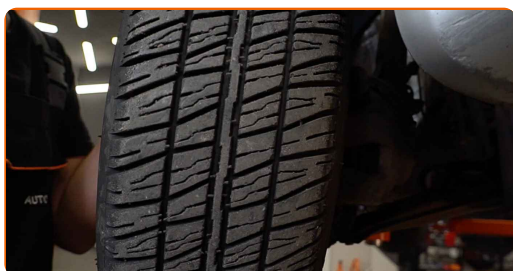
4 Odkręć śruby koła.



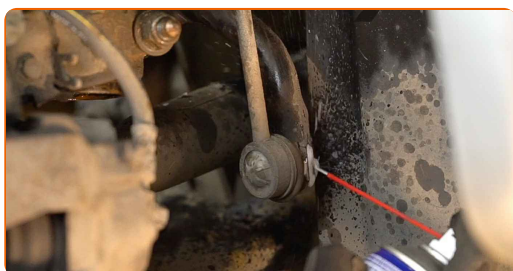
AUTODOC poleca:

- Ostrzeżenie! Aby uniknąć obrażeń, przytrzymaj koło podczas odkręcania śrub mocujących. SKODA Scala Hatchback

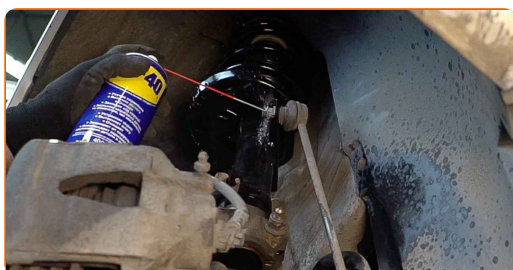
5 Ściągnij koło.



6.1 Wyczyść mocowania łącznika stabilizatora.



6.2 Użyj drucianej szczotki. Skorzystaj ze spreju WD-40.



- 7** Odkręć nakrętkę i wyjmij drążek stabilizatora z amortyzatora. Skorzystaj z klucza sześciokątnego typu HEX o numerze H5. Skorzystaj z klucza oczkowego o numerze 16. Skorzystaj z klucza grzechotkowego.



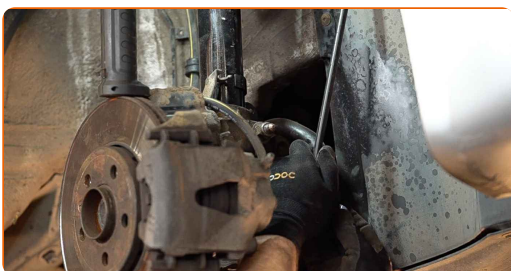
- 8** Odkręć mocowania łączące łącznik stabilizatora z drążkiem stabilizatora. Skorzystaj z klucza sześciokątnego typu HEX o numerze H5. Skorzystaj z klucza oczkowego o numerze 16. Skorzystaj z klucza grzechotkowego.



- 9** Zdejmij drążek stabilizatora poprzecznego.



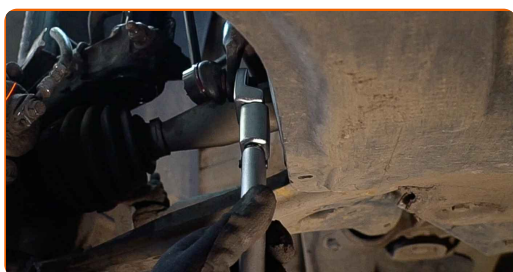
- 10** Zamontuj nowy drążek, dokręć łączniki.



- 11** Dokręć mocowanie łączące łącznik stabilizatora z kolumną amortyzatora. Skorzystaj z klucza sześciokątnego typu HEX o numerze H5. Skorzystaj z klucza oczkowego o numerze 17. Skorzystaj z klucza dynamometrycznego. Dokręć do go momentu 40 Nm.



- 12** Dokręć mocowanie łączące łącznik stabilizatora z drążkiem stabilizatora. Skorzystaj z klucza sześciokątnego typu HEX o numerze H5. Skorzystaj z klucza oczkowego o numerze 17. Skorzystaj z klucza dynamometrycznego. Dokręć do go momentu 40 Nm.



- 13** Oczyść gniazdo mocujące felgi koła. Użyj drucianej szczotki. Zabezpiecz powierzchnię kontaktową. Zastosuj smar miedziany.



- 14** Zainstaluj koło.



AUTODOC poleca:

- Ważne! Przytrzymaj koło podczas wkręcania śrub mocujących. SKODA Scala Hatchback

15

Wkręć śruby koła. Skorzystaj z nasadki udarowe do kół #17.



16

Spuść samochód i, działając w porządku krzyżowym, zaciągnij bolce mocujące koła. Skorzystaj z nasadki udarowe do kół #17. Skorzystaj z klucza dynamometrycznego. Dokręć do go momentu 120 Nm.



17

Usuń podnośniki oraz kliny.



DOBRA ROBOTA! 

ZOBACZ WIĘCEJ PORADNIKÓW

AUTODOC – NIEDROGIE CZĘŚCI ZAMIENNE WYSOKIEJ JAKOŚCI ONLINE

APLIKACJA MOBILNA AUTODOC: SKORZYSTAJ Z DOSKONAŁYCH OKAZJI Z JEDNOCZESNYM WGDNYM ROBIENIEM ZAKUPÓW



+ AUTODOC

GET IT ON
Google Play

Download on the
App Store

Download

OGROMNY WYBÓR CZĘŚCI ZAMIENNYCH DO TWOJEGO SAMOCHODU

ŁĄCZNIK STABILIZATORA: SZEROKI WYBÓR

(i) WYŁĄCZENIE ODPOWIEDZIALNOŚCI:

Dokument zawiera jedynie zalecenia ogólne, które mogą okazać się pomocne podczas wykonywania prac naprawczych lub przy wymianie części. AUTODOC nie ponosi odpowiedzialności za szkody z tytułu utraconych korzyści, uszczerbku na zdrowiu bądź z tytułu szkody na mieniu, które powstały podczas naprawy lub wymiany części bądź w skutek nieprawidłowego użytkowania lub błędnej interpretacji udostępnionych informacji.

AUTODOC nie ponosi odpowiedzialności za ewentualne błędy i nieścisłości zawarte w tym przewodniku. Niniejsze informacje mają jedynie charakter informacyjny i nie zastępują wskazówek specjalisty.

AUTODOC nie ponosi odpowiedzialności za korzystanie ze sprzętu, narzędzi lub części samochodowych w sposób nieprawidłowy lub zagrażający zdrowiu. AUTODOC zaleca zachowanie ostrożności i przestrzeganie zasad bezpieczeństwa podczas wykonywania prac naprawczych lub wymiany części. Prosimy mieć na uwadze, że części samochodowe niskiej jakości nie będą w stanie zapewnić stosownego bezpieczeństwa w ruchu drogowym.

© Copyright 2023 Wszelkie treści – w tym teksty, zdjęcia i grafiki – chronione są prawami autorskimi. Wszelkie prawa – w szczególności prawa do kopiowania, rozpowszechniania, edytowania i tłumaczenia – stanowią własność AUTODOC SE.