



Jak wymienić oleju
silnikowego i filtra w

TOYOTA PREVIA
(MCR3_, ACR3_, CLR3_) -
poradnik naprawy

PODOBNY FILMIK INSTRUKTAŻOWY



Niniejszy film przedstawia procedurę wymiany podobnej części samochodowej w innym pojeździe

Ważne!

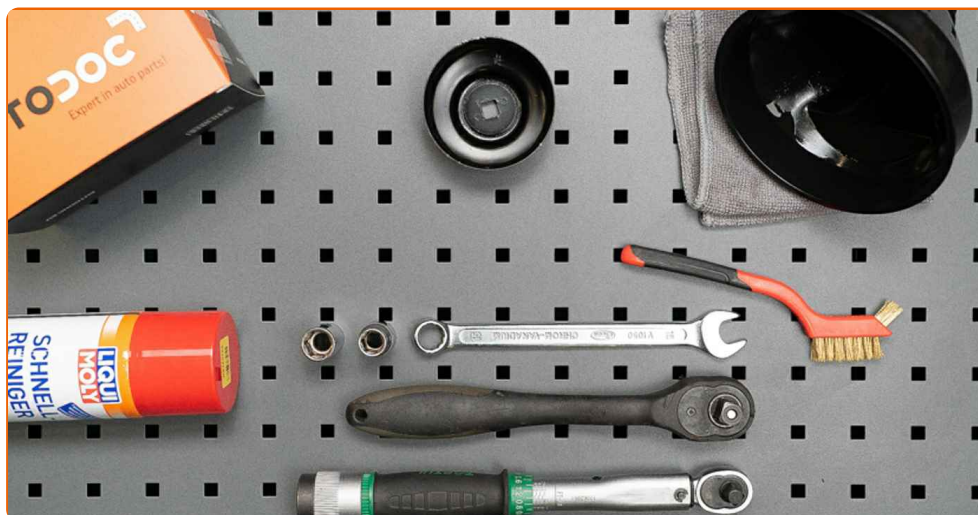
Procedura wymiany może być stosowana dla:

TOYOTA PREVIA (MCR3_, ACR3_, CLR3_) 2.4 (ACR30), TOYOTA PREVIA (MCR3_, ACR3_, CLR3_) 2.4 4WD (ACR30W)

Kolejne kroki mogą się różnić w zależności od konstrukcji samochodu.

Niniejszy poradnik został stworzony w oparciu o procedurę wymiany podobnej części samochodowej w: TOYOTA RAV 4 III (ACA3_, ACE_, ALA3_, GSA3_, ZSA3_) 2.4 (ACA33)

WYMIANA: OLEJU I FILTRA – TOYOTA PREVIA (MCR3_,
ACR3_, CLR3_). POTRZEBNE NARZĘDZIA:



- Szczotka druciana
- Uniwersalny spray do czyszczenia
- Nasadka o numerze 12
- Nasadka o numerze 15
- Nasadka do filtra oleju 76-14F
- Klucz grzechotkowy
- Klucz dynamometryczny
- Miska na wyciekający olej
- Lejek
- Pokrowiec na błotnik

Kup narzędzia

Wymiana: oleju i filtra – TOYOTA PREVIA (MCR3_, ACR3_, CLR3_). Eksperti z AUTODOC zalecają:

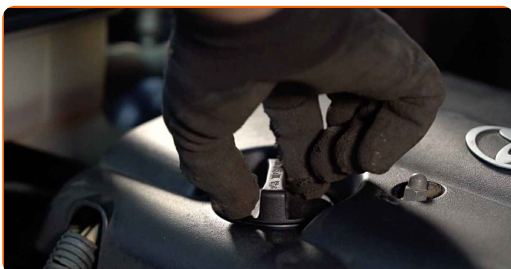
- Wymień filtr oleju podczas każdej wymiany oleju silnikowego.
- Załóż rękawice, aby uniknąć kontaktu z płynem gorącym.
- Uwaga: wszystkie prace na samochodzie – TOYOTA PREVIA (MCR3_, ACR3_, CLR3_) – powinny być wykonywane przy zgaszonym silniku.

WYMIANĘ NALEŻY PRZEPROWADZAĆ W TEJ KOLEJNOŚCI:

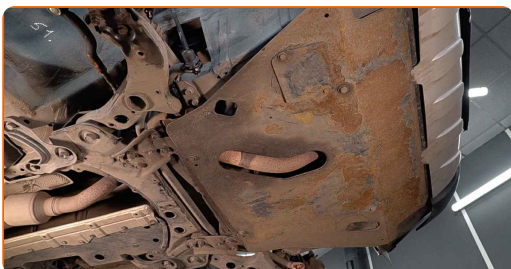
1 Otwórz maskę.

2 Skorzystaj z osłony chroniącej zderzak w celu zapobieżenia uszkodzenia powłoki lakierniczej oraz plastikowych elementów samochodu.

3 Odkręć korek wlewu.



4 Podnieś samochód przy pomocy podnośnika lub umieść go nad stanowiskiem inspekcyjnym.



Wymiana: oleju i filtra – TOYOTA PREVIA (MCR3_, ACR3_, CLR3_). Wskazówka od AUTODOC:

- Samochód musi znajdować się w położeniu poziomym, jeżeli on jest pod kątem, korek spustowy musi okazać się w najniższym punkcie.
- Wszystkie prace powinny być dokonane na zgaszonym silniku.

5

Zdejmij mocowania niższej osłony miski olejowej. Skorzystaj z nasadki o numerze #12.



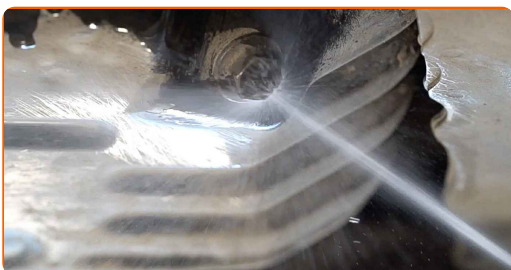
6

Zdejmij osłonę miski olejowej.



7

Wyczyść korek szyjki wlewu oleju. Użyj drucianej szczotki. Skorzystaj z uniwersalnego preparatu czyszczącego w aerozolu.



8

Podłóż pod otwór spustowy zbiornik na zużyty olej o pojemności do najmniej 5 litrów.



9

Odkręć śrubę spustową. Skorzystaj z nasadki o numerze #15. Skorzystaj z klucza grzechotkowego.



10

Wylej olej zużyty.



Wymiana: oleju i filtra – TOYOTA PREVIA (MCR3_, ACR3_, CLR3_). Eksperti z AUTODOC zalecają:

- Uwaga! Olej może być gorący.
- Poczekaj, aż olej całkowicie wycieknie z otworu spustowego.

11 Przygotuj zbiornik na stary filtr oleju.

12 Odkręć filtr oleju. Skorzystaj z gniazda 76-14F. Skorzystaj z klucza grzechotkowego.



13 Włóż stary filtr oleju do zbiornika.

Wymiana: oleju i filtra – TOYOTA PREVIA (MCR3_, ACR3_, CLR3_). AUTODOC zaleca:

- Podsuń zbiornik. Olej zacznie wyciekać z otworu spustowego natychmiast po wyciągnięciu filtra oleju.

14 Wyczyść gniazdo filtra oleju.



15 Nasmaruj gumową uszczelkę nowego filtra niewielką ilością świeżego oleju.



- 16** Zakręć nowy filtr na jego miejscu. Skorzystaj z gniazda 76-14F. Skorzystaj z klucza dynamometrycznego. Dokręć do go momentu 17 Nm.



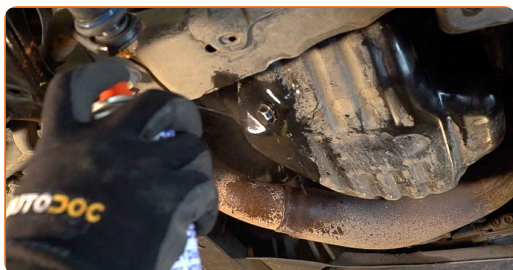
- 17** Oczyść powierzchnię otworu spustowego miski olejowej.



- 18** Wkręć nowy korek spustowy i go dobrze dokręć. Skorzystaj z nasadki o numerze #15. Skorzystaj z klucza dynamometrycznego. Dokręć do go momentu 27 Nm.



- 19** Oczyść powierzchnię otworu spustowego miski olejowej. Skorzystaj z uniwersalnego preparatu czyszczącego w aerozolu.



20 Zamontuj ponownie niższą osłonę miski olejowej.



21 Dokręć mocowania niższej osłony miski olejowej. Skorzystaj z nasadki o numerze #12.

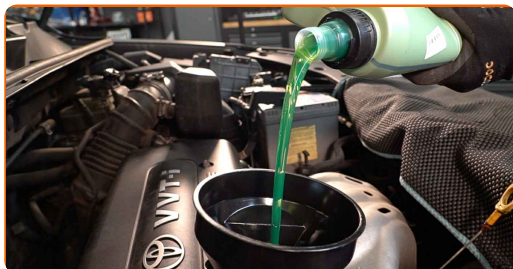


22 Obniż samochód.

23 Zdejmij zaślepkę od filtra oleju. Wsadź lejek.



24 Wlej do silnika nowy olej w ilości zalecanej przez producenta samochodu.

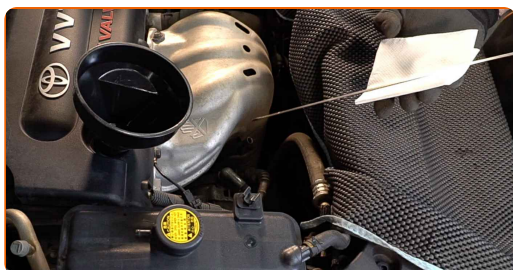


Wymiana: oleju i filtra – TOYOTA PREVIA (MCR3_, ACR3_, CLR3_).
Wskazówka:

- Stosuj olej, który jest zalecony przez producenta.

25

Sprawdź poziom oleju przy pomocy bagnetu. W razie potrzeby dolej większą ilość oleju.

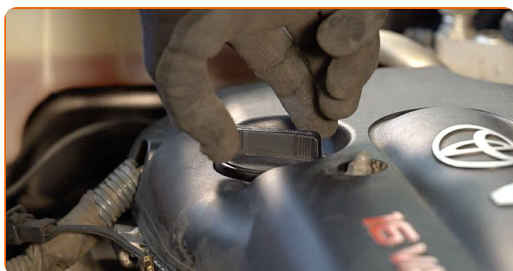


Uwaga!

- Poziom oleju powinien znajdować się pomiędzy znacznikami Min i Max.

26

Dokręć korek wlewu.



27

Włącz silnik na kilka minut. Po dezaktywacji kontrolki ostrzegającej o niskim ciśnieniu oleju zgaś silnik.



28

Sprawdź poziom oleju za 5 minut po wyłączeniu silnika, posługując się bagnetem poziomu oleju, i przy konieczności dodaj oleju.



Uwaga!

- Poziom oleju powinien znajdować się pomiędzy znacznikami Min i Max.
- Upewnij się, że korek wlewu jest odpowiednio dokręcony.
- Sprawdź gwintowaną śrubę otworu spustowego oraz uszczelkę filtra oleju pod kątem szczelności. W razie potrzeby ostrożnie je dokręć.

29

Zdejmij osłonę chroniącą zderzak.

30

Zamknij maskę.

Wymiana: oleju i filtra – TOYOTA PREVIA (MCR3_, ACR3_, CLR3_). Wskazówka od ekspertów z AUTODOC:

- Prosimy zauważyć, że kontrolka ostrzegająca o niskim ciśnieniu oleju w układzie smarowania może być aktywna przez dłuższy czas niż zwykle. Po kilku sekundach olej wypełni wszystkie kanały, a kontrolka zgaśnie.
- W celu ochrony środowiska przed zanieczyszczeniem upewnij się, że oddałeś zużyte filtry do specjalnych punktów składowania odpadów.

DOBRA ROBOTA! 

ZOBACZ WIĘCEJ PORADNIKÓW

AUTODOC – NIEDROGIE CZĘŚCI ZAMIENNE WYSOKIEJ JAKOŚCI ONLINE

APLIKACJA MOBILNA AUTODOC: SKORZYSTAJ Z DOSKONAŁYCH OKAZJI Z JEDNOCZESNYM WGDNYM ROBIENIEM ZAKUPÓW



+ AUTODOC

GET IT ON
Google Play

Download on the
App Store

Download

OGROMNY WYBÓR CZĘŚCI ZAMIENNYCH DO TWOJEGO SAMOCHODU

FILTR OLEJU: SZEROKI WYBÓR

(i) WYŁĄCZENIE ODPOWIEDZIALNOŚCI:

Dokument zawiera jedynie zalecenia ogólne, które mogą okazać się pomocne podczas wykonywania prac naprawczych lub przy wymianie części. AUTODOC nie ponosi odpowiedzialności za szkody z tytułu utraconych korzyści, uszczerbku na zdrowiu bądź z tytułu szkody na mieniu, które powstały podczas naprawy lub wymiany części bądź w skutek nieprawidłowego użytkowania lub błędnej interpretacji udostępnionych informacji.

AUTODOC nie ponosi odpowiedzialności za ewentualne błędy i nieścisłości zawarte w tym przewodniku. Niniejsze informacje mają jedynie charakter informacyjny i nie zastępują wskazówek specjalisty.

AUTODOC nie ponosi odpowiedzialności za korzystanie ze sprzętu, narzędzi lub części samochodowych w sposób nieprawidłowy lub zagrażający zdrowiu. AUTODOC zaleca zachowanie ostrożności i przestrzeganie zasad bezpieczeństwa podczas wykonywania prac naprawczych lub wymiany części. Prosimy mieć na uwadze, że części samochodowe niskiej jakości nie będą w stanie zapewnić stosownego bezpieczeństwa w ruchu drogowym.

© Copyright 2023 Wszelkie treści – w tym teksty, zdjęcia i grafiki – chronione są prawami autorskimi. Wszelkie prawa – w szczególności prawa do kopiowania, rozpowszechniania, edytowania i tłumaczenia – stanowią własność AUTODOC SE.