



Jak wymienić końcówkę
drążka kierowniczego w
**VAUXHALL Astra Mk V
(H) Sport Hatch (A04)** -
poradnik naprawy

PODOBNY FILMIK INSTRUKTAŻOWY



Niniejszy film przedstawia procedurę wymiany podobnej części samochodowej w innym pojeździe

Ważne!

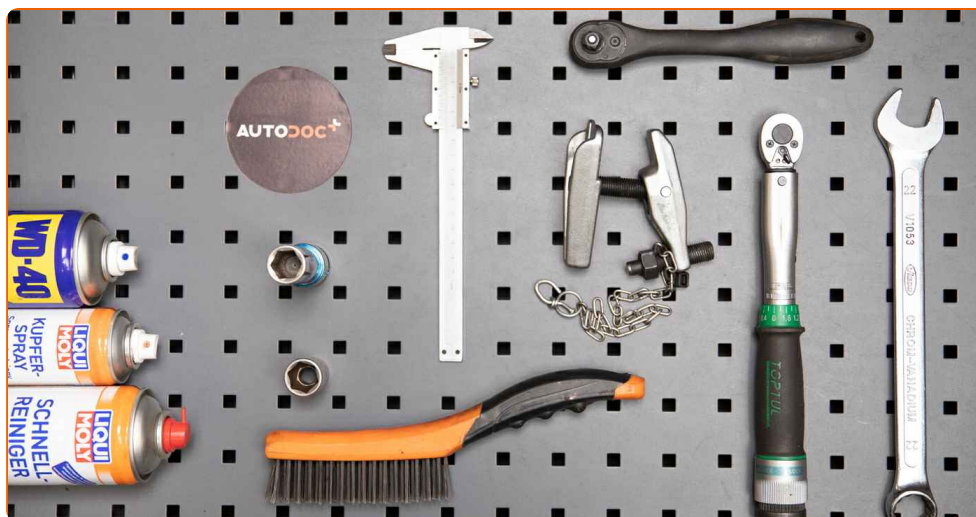
Procedura wymiany może być stosowana dla:

VAUXHALL Astra Mk V (H) Sport Hatch (A04) 1.6, VAUXHALL Astra Mk V (H) Sport Hatch (A04) 1.8, VAUXHALL Astra Mk V (H) Sport Hatch (A04) 2.0 Turbo, VAUXHALL Astra Mk V (H) Sport Hatch (A04) 1.7 CDTi, VAUXHALL Astra Mk V (H) Sport Hatch (A04) 1.9 CDTi, VAUXHALL Astra Mk V (H) Sport Hatch (A04) 1.8 i 16V, VAUXHALL Astra Mk V (H) Sport Hatch (A04) 2.0 VXR, VAUXHALL Astra Mk V (H) Sport Hatch (A04) 1.3 CDTi, VAUXHALL Astra Mk V (H) Sport Hatch (A04) 1.4 i 16V, VAUXHALL Astra Mk V (H) Sport Hatch (A04) 1.6 i 16V

Kolejne kroki mogą się różnić w zależności od konstrukcji samochodu.

Niniejszy poradnik został stworzony w oparciu o procedurę wymiany podobnej części samochodowej w: OPEL Astra H Caravan (A04) 1.3 CDTI (L35)

**WYMIANA: KOŃCÓWKI DRAŻKA KIEROWNICZEGO – VAUXHALL ASTRA MK V (H) SPORT HATCH (A04).
LISTA NARZĘDZI, KTÓRYCH BĘDZIESZ POTRZEBOWAĆ:**



- Szczotka drucziana
- Sprej WD-40
- Środek do czyszczenia hamulców
- Smar na bazie miedzi
- Klucz płasko-oczkowy o numerze 22
- Nasadka o numerze 18
- Klucz nasadowy do kół o numerze 17
- Klucz grzechotkowy
- Klucz dynamometryczny
- Suwmiarka
- Ściągacz do przegubów kulowych
- Klin pod koło

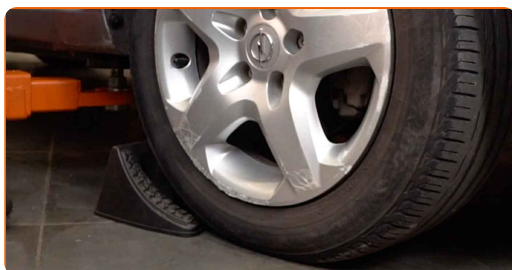
Kup narzędzia

Wymiana: końcówki drążka kierowniczego – VAUXHALL Astra Mk V (H) Sport Hatch (A04). Eksperti z AUTODOC zalecają:

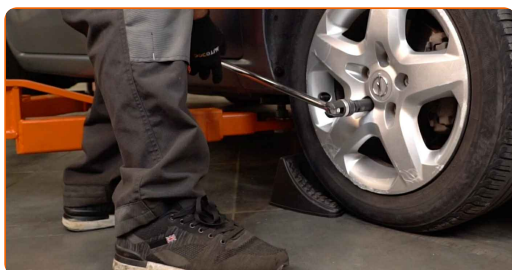
- Wymień parami końcówki drążków kierowniczych.
- Procedura wymiany jest identyczna dla prawej i lewej końcówki drążków kierowniczych.
- Uwaga: wszystkie prace na samochodzie – VAUXHALL Astra Mk V (H) Sport Hatch (A04) – powinny być wykonywane przy zgaszonym silniku.

WYMIANĘ NALEŻY PRZEPROWADZAĆ W TEJ KOLEJNOŚCI:

1 Zabezpiecz koła klinami.



2 Poluzuj śruby mocujące koło. Skorzystaj z nasadki udarowe do kół #17.



3 Podejmij przednią część samochodu i zafiksuj na podporach.

4

Odkręć śruby koła.



AUTODOC poleca:

- Ostrzeżenie! Aby uniknąć obrażeń, przytrzymaj koło podczas odkręcania śrub mocujących. VAUXHALL Astra Mk V (H) Sport Hatch (A04)

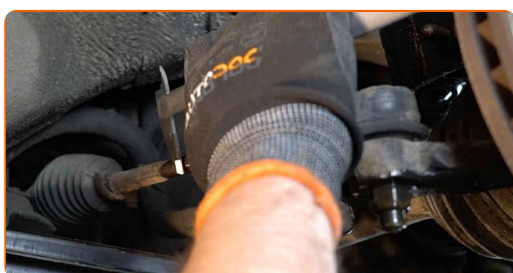
5

Ściągnij koło.



6

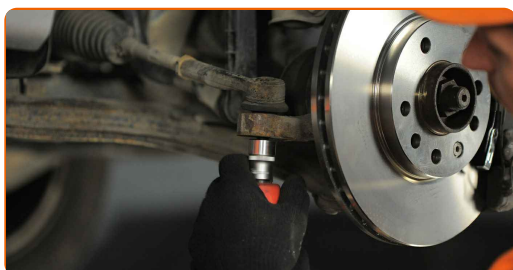
Podczas demontażu zaznacz lub zmierz odpowiednią pozycję przegubu kulowego na drążku kierowniczym bądź policz ilość skrętów w celu zapobiegnięcia późniejszej potrzeby ustawienia zbieżności kół. Skorzystaj z suwmiarki.



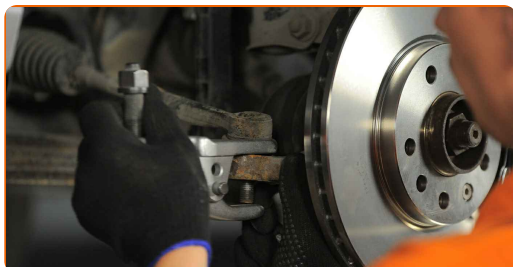
- 7** Oczyszczyć mocowanie łączące końcówkę drążka kierowniczego ze zwrotnicą. Użyć drucianej szczotki. Skorzystać ze spreju WD-40.



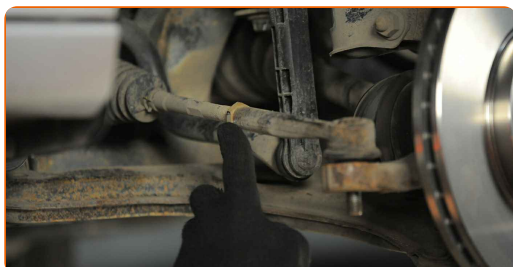
- 8** Odkręcić śrubę mocującą końcówkę do zwrotnicy. Skorzystać z nasadki o numerze #18. Skorzystać z klucza grzechotkowego.



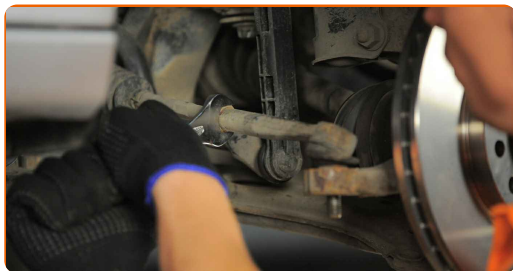
- 9** Odłączyć końcówkę drążka kierowniczego od zwrotnicy. Skorzystać ze ściągacza do przegubów kulowych.



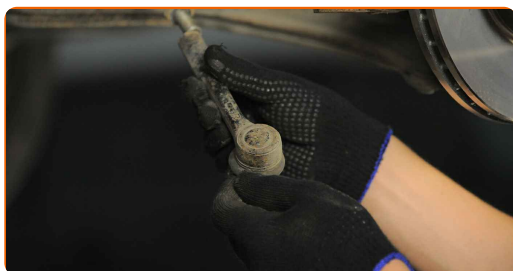
- 10** Wyczyścić nakrętkę kontruującą, która łączy drążek kierowniczy z końcówką drążka kierowniczego. Użyć drucianej szczotki. Skorzystać ze spreju WD-40.



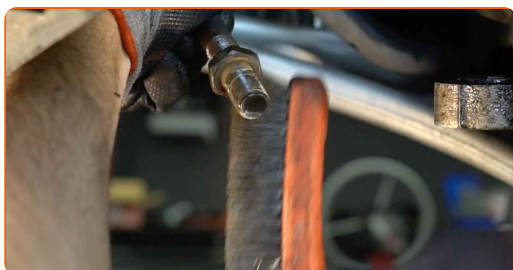
11 Zwolnij śrubę zabezpieczającą mocującą końcówkę do drążka. Skorzystaj z klucza oczkowego o numerze 22.



12 Odkręć końcówkę drążka kierowniczego.

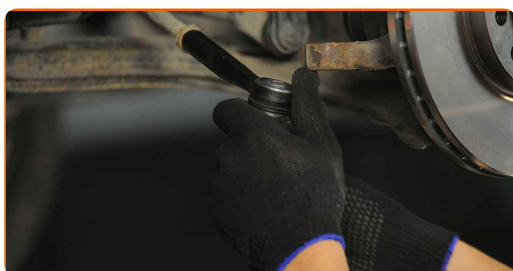


13 Wyczyść gniazda mocujące końcówki drążka kierowniczego. Użyj drucianej szczotki. Skorzystaj ze spreju WD-40.



14 Zabezpiecz gniazda mocujące końcówki drążka kierowniczego. Zastosuj smar miedziany.

15 Przykręć nową końcówkę drążka kierowniczego.

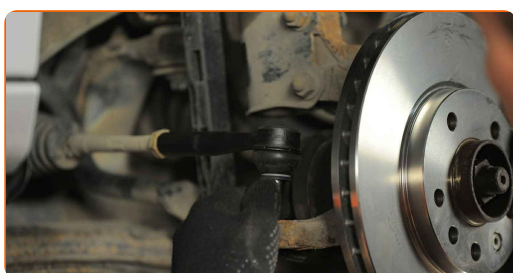


Wymiana: końcówki drążka kierowniczego – VAUXHALL Astra Mk V (H) Sport Hatch (A04). AUTODOC zaleca:

- Podczas instalowania końcówki drążka kierowniczego pamiętaj, aby zrobić taką samą ilość skrętów lub pozostawić taką samą długość gwintu, zgodnych z Twoimi wymiarami.

16

Podłącz końcówkę drążka kierowniczego do zwrotnicy.



17

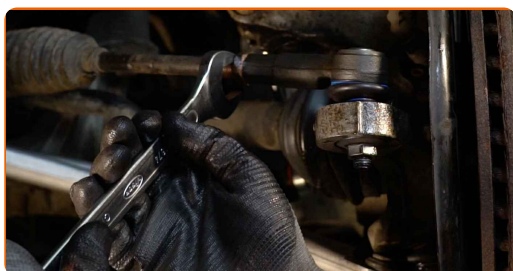
Dokręć nakrętkę mocującą końcówkę drążka kierowniczego ze zwrotnicą. Skorzystaj z nasadki o numerze #18. Skorzystaj z klucza dynamometrycznego. Dokręć do go momentu 30 Nm.+90°



AUTODOC poleca:

- Ważne! Należy pamiętać o zastosowaniu nowych elementów złącznych.

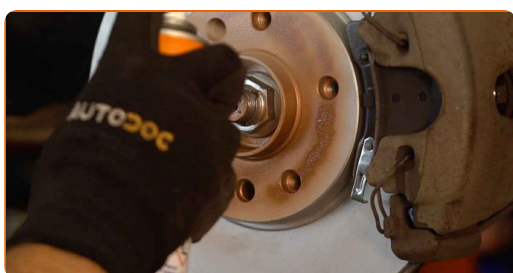
- 18** Zaciągnij śrubę zabezpieczającą końcówki. Skorzystaj z klucza oczkowego o numerze 22. Skorzystaj z klucza dynamometrycznego. Dokręć do go momentu 65 Nm.



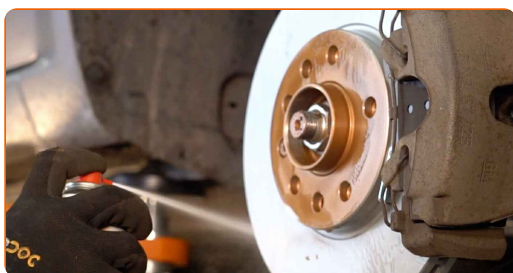
- 19** Nasmaruj wszystkie połączenia końcówki drążka kierowniczego. Zastosuj smar miedziany.



- 20** Nasmaruj powierzchnię, gdzie tarcza hamulcowa styka się z felgą. Zastosuj smar miedziany.



- 21** Wyczyść powierzchnię tarczy hamulcowej. Skorzystaj ze środka do czyszczenia hamulców.



AUTODOC poleca:

- Wymiana: końcówki drążka kierowniczego – VAUXHALL Astra Mk V (H) Sport Hatch (A04). Po rozpyleniu preparatu odczekaj kilka minut.

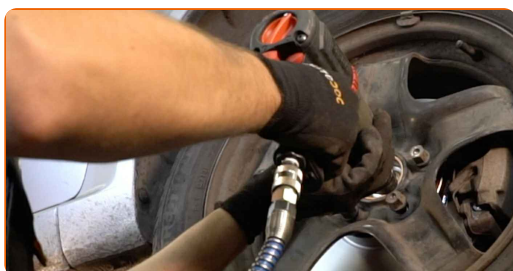
22 Zainstaluj koło.



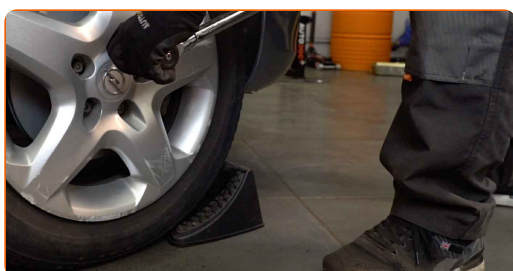
Wymiana: końcówki drążka kierowniczego – VAUXHALL Astra Mk V (H) Sport Hatch (A04). Wskazówka:

- W celu uniknięcia zranienia podczas dokręcania śrub mocujących przytrzymaj koło.

23 Wkręć śruby koła. Skorzystaj z nasadki udarowe do kół #17.



24 Spuść samochód i, działając w porządku krzyżowym, zaciągnij bolce mocujące koła. Skorzystaj z nasadki udarowe do kół #17. Skorzystaj z klucza dynamometrycznego. Dokręć do go momentu 110 Nm.



Wymiana: końcówki drążka kierowniczego – VAUXHALL Astra Mk V (H) Sport Hatch (A04). Wskazówka od ekspertów z AUTODOC:

- Sprawdź i przy konieczności wyreguluj kąty ustawienia kół.

25

Usuń podnośniki oraz kliny.



DOBRA ROBOTA! 

ZOBACZ WIĘCEJ PORADNIKÓW

AUTODOC – NIEDROGIE CZĘŚCI ZAMIENNE WYSOKIEJ JAKOŚCI ONLINE

APLIKACJA MOBILNA AUTODOC: SKORZYSTAJ Z DOSKONAŁYCH
OKAZJI Z JEDNOCZESNYM WGDNYM ROBIENIEM ZAKUPÓW



**OGROMNY WYBÓR CZĘŚCI ZAMIENNYCH DO TWOJEGO
SAMOCHODU**

KOŃCÓWKA DRAŻKA KIEROWNICZEGO: SZEROKI WYBÓR

(i) WYŁĄCZENIE ODPOWIEDZIALNOŚCI:

Dokument zawiera jedynie zalecenia ogólne, które mogą okazać się pomocne podczas wykonywania prac naprawczych lub przy wymianie części. AUTODOC nie ponosi odpowiedzialności za szkody z tytułu utraconych korzyści, uszczerbku na zdrowiu bądź z tytułu szkody na mieniu, które powstały podczas naprawy lub wymiany części bądź w skutek nieprawidłowego użytkowania lub błędnej interpretacji udostępnionych informacji.

AUTODOC nie ponosi odpowiedzialności za ewentualne błędy i nieścisłości zawarte w tym przewodniku. Niniejsze informacje mają jedynie charakter informacyjny i nie zastępują wskazówek specjalisty.

AUTODOC nie ponosi odpowiedzialności za korzystanie ze sprzętu, narzędzi lub części samochodowych w sposób nieprawidłowy lub zagrażający zdrowiu. AUTODOC zaleca zachowanie ostrożności i przestrzeganie zasad bezpieczeństwa podczas wykonywania prac naprawczych lub wymiany części. Prosimy mieć na uwadze, że części samochodowe niskiej jakości nie będą w stanie zapewnić stosownego bezpieczeństwa w ruchu drogowym.

© Copyright 2023 Wszelkie treści – w tym teksty, zdjęcia i grafiki – chronione są prawami autorskimi. Wszelkie prawa – w szczególności prawa do kopiowania, rozpowszechniania, edytowania i tłumaczenia – stanowią własność AUTODOC SE.