



Jak wymienić filtr  
kabinowy w **VAUXHALL**  
**Combo Mk III (D) Van /**  
**Kombi (X12)** - poradnik  
naprawy

## PODOBNY FILMIK INSTRUKTAŻOWY



Niniejszy film przedstawia procedurę wymiany podobnej części samochodowej w innym pojeździe

### Ważne!

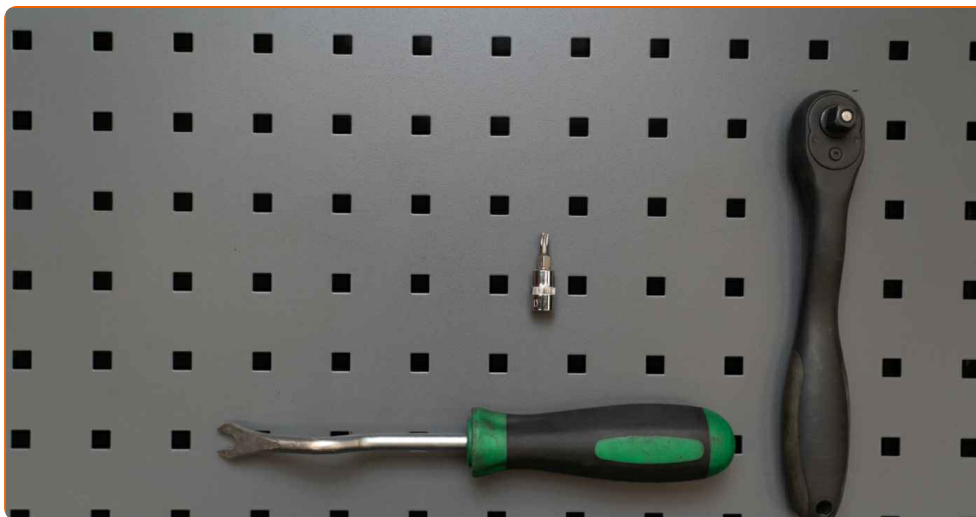
Procedura wymiany może być stosowana dla:

VAUXHALL Combo Mk III (D) Van / Kombi (X12) 1.4, VAUXHALL Combo Mk III (D) Van / Kombi (X12) 1.3 CDTi, VAUXHALL Combo Mk III (D) Van / Kombi (X12) 1.6 CDTi, VAUXHALL Combo Mk III (D) Van / Kombi (X12) 2.0 CDTi

Kolejne kroki mogą się różnić w zależności od konstrukcji samochodu.

Niniejszy poradnik został stworzony w oparciu o procedurę wymiany podobnej części samochodowej w: OPEL Corsa D Hatchback (S07) 1.3 CDTI (L08, L68)

WYMIANA: FILTRA KABINOWEGO – VAUXHALL COMBO  
MK III (D) VAN / KOMBI (X12). LISTA NARZĘDZI,  
KTÓRYCH BĘDZIESZ POTRZEBOWAĆ:



- Śrubokręt Torx T20
- Ręcznik z mikrofibry
- Narzędzie do podważania klamr

**Kup narzędzia**

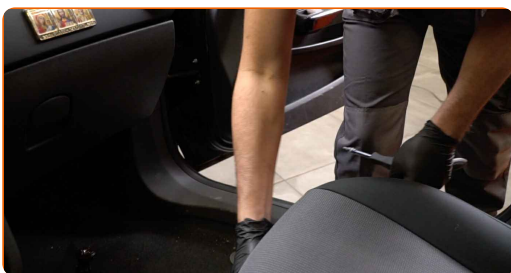
Wymiana: filtra kabinowego – VAUXHALL Combo Mk III (D) Van / Kombi (X12). Profesjonaliści zalecają:

- Wymieniaj filtr kabinowy nie mniej niż jeden raz na pół roku, na początku wiosny i jesieni.
- Przestrzegaj okresy, rekomendacje i wymagania stawiane do eksploatacji części zamienne, zapewnione przez producenta.
- Jeżeli potok powietrza trafiającego do wnętrza samochodu się zmniejszył, to należy wymienić filtr kabinowy wcześniej, niż przewiduje plan obsługi technicznej.
- Uwaga: wszystkie prace na samochodzie – VAUXHALL Combo Mk III (D) Van / Kombi (X12) – powinny być wykonywane przy zgaszonym silniku.

## WYMIANĘ NALEŻY PRZEPROWADZAĆ W TEJ KOLEJNOŚCI:

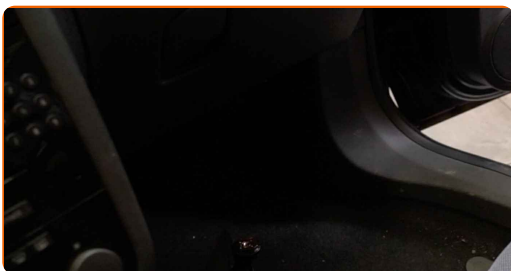
1

Przesuń fotel pasażera całkowicie do tyłu.



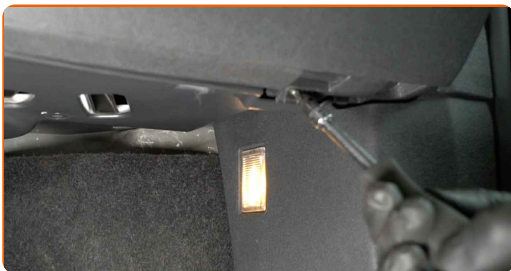
2

Pod pokrywę filtra kabinowego ścierką, aby ochronić tapicerkę wnętrza przed zabrudzeniem.



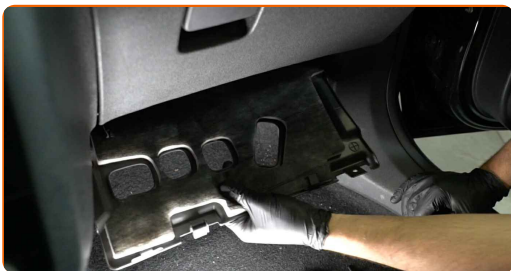
3

Odkręć śruby osłony dolnej konsoli. Skorzystaj z klucza typu Torx T20.



4

Zdejmij dolną osłonę schowka na rękawiczki.



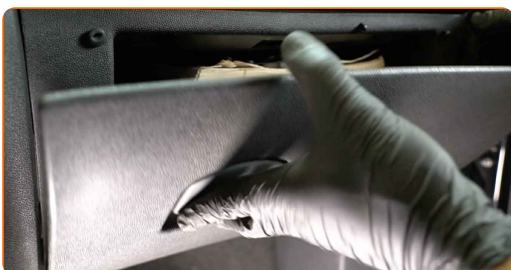
5

Odkręć śruby mocujące schowek. Skorzystaj z klucza typu Torx T20.



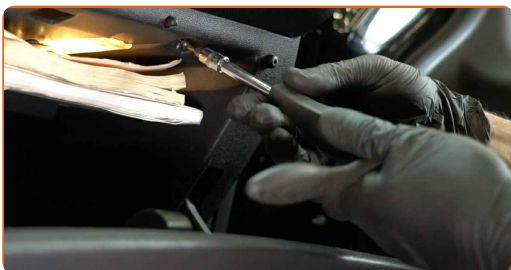
6

Otwórz schowek.



7

Odkręć śruby mocujące schowek. Skorzystaj z klucza typu Torx T20.



**8** Odłącz złącze oświetlenia schowka.



**9** Wymij schowek.



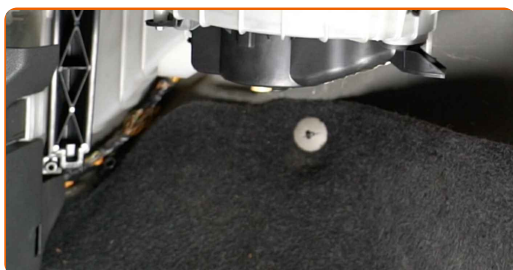
Wymiana: filtra kabinowego – VAUXHALL Combo Mk III (D) Van / Kombi (X12). AUTODOC zaleca:

- Bądź ostrożny, aby uniknąć uszkodzenia mocowań przedniego schowka.

**10** Usuń mocowania obudowy przewodu ssącego powietrza. Skorzystaj z narzędzia do podważania klamer.



**11** Wymij obudowę kanałów powietrza.



**12** Zdejmij ponownie pokrywę mocującą filtr kabinowy



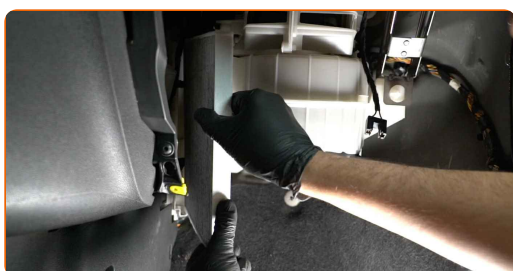
**13** Wyjmij z obudowy wymienny materiał filtrujący.



Wymiana: filtra kabinowego – VAUXHALL Combo Mk III (D) Van / Kombi (X12). Wskazówka od AUTODOC:

- Nie próbuj oczyścić i ponownie stosować filtra - to będzie miało wpływ na jakość czyszczenia powietrza we wnętrzu samochodu.

**14** Włóż do obudowy filtra nowy materiał filtrujący. Upewnij się, że krawędzie filtra pasują szczelnie do jego obudowy.



**AUTODOC poleca:**

- Sprawdzaj czy materiał filtrujący jest umieszczony poprawnie. On nie musi być przechylony.
- Podążaj na strzałką kierunkową przepływu powietrza na filtrze.
- VAUXHALL Combo Mk III (D) Van / Kombi (X12) – Ważne jest używanie wyłącznie wysokiej jakości filtrów.

**15**

Zainstaluj ponownie pokrywę mocującą filtr kabinowy Upewnij się, że usłyszysz kliknięcie wskazujące na to, że została umocowana na miejscu.

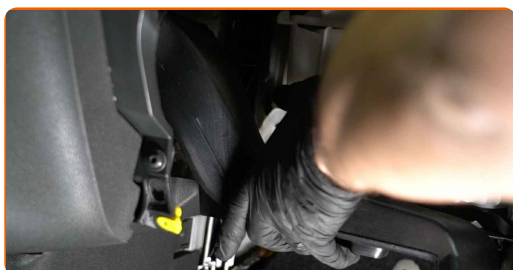


**Wymiana: filtra kabinowego – VAUXHALL Combo Mk III (D) Van / Kombi (X12). Wskazówka od ekspertów z AUTODOC:**

- Podczas montażu części nie przykładaj zbyt dużo siły. W przeciwnym razie możesz uszkodzić mocowania.

**16**

Zamontuj z powrotem obudowę kanałów powietrza.





**17** Zamontuj mocowania obudowy przewodu ssącego powietrza.



**18** Zamontuj schowek.



**19** Podłącz złącze oświetlenia schowka.



**20** Dokręć śruby mocujące schowek. Skorzystaj z klucza typu Torx T20.



**21** Zamknij schowek.

**22** Dokręć śruby mocujące schowek. Skorzystaj z klucza typu Torx T20.

**23** Zainstaluj dolną osłonę schowka na rękawiczki.



**24** Wkręć śruby osłony dolnej konsoli. Skorzystaj z klucza typu Torx T20.



**25** Zdejmij ścierkę.

**26** Przywróć fotel pasażera do pozycji początkowej.

**27** Włącz zapłon.

**28** Włącz klimatyzację. Jest to niezbędne, aby upewnić się, że części odpowiednio pracują.

**29** Wyłącz zapłon.

**DOBRA ROBOTA!** 

**ZOBACZ WIĘCEJ PORADNIKÓW**

## AUTODOC – NIEDROGIE CZĘŚCI ZAMIENNE WYSOKIEJ JAKOŚCI ONLINE

APLIKACJA MOBILNA AUTODOC: SKORZYSTAJ Z DOSKONAŁYCH  
OKAZJI Z JEDNOCZESNYM WGDODNYM ROBIENIEM ZAKUPÓW



**OGROMNY WYBÓR CZĘŚCI ZAMIENNYCH DO TWOJEGO  
SAMOCHODU**

**FILTRY KABINOWE: SZEROKI WYBÓR**

### **(i) WYŁĄCZENIE ODPOWIEDZIALNOŚCI:**

Dokument zawiera jedynie zalecenia ogólne, które mogą okazać się pomocne podczas wykonywania prac naprawczych lub przy wymianie części. AUTODOC nie ponosi odpowiedzialności za szkody z tytułu utraconych korzyści, uszczerbku na zdrowiu bądź z tytułu szkody na mieniu, które powstały podczas naprawy lub wymiany części bądź w skutek nieprawidłowego użytkowania lub błędnej interpretacji udostępnionych informacji.

AUTODOC nie ponosi odpowiedzialności za ewentualne błędy i nieścisłości zawarte w tym przewodniku. Niniejsze informacje mają jedynie charakter informacyjny i nie zastępują wskazówek specjalisty.

AUTODOC nie ponosi odpowiedzialności za korzystanie ze sprzętu, narzędzi lub części samochodowych w sposób nieprawidłowy lub zagrażający zdrowiu. AUTODOC zaleca zachowanie ostrożności i przestrzeganie zasad bezpieczeństwa podczas wykonywania prac naprawczych lub wymiany części. Prosimy mieć na uwadze, że części samochodowe niskiej jakości nie będą w stanie zapewnić stosownego bezpieczeństwa w ruchu drogowym.

© Copyright 2023 Wszelkie treści – w tym teksty, zdjęcia i grafiki – chronione są prawami autorskimi. Wszelkie prawa – w szczególności prawa do kopiowania, rozpowszechniania, edytowania i tłumaczenia – stanowią własność AUTODOC SE.