



Jak wymienić wahacz  
przedni dolny w  
**VAUXHALL COMBO  
TOUR Mk II (C) (F25)** -  
poradnik naprawy

## PODOBNY FILMIK INSTRUKTAŻOWY



Niniejszy film przedstawia procedurę wymiany podobnej części samochodowej w innym pojeździe

### Ważne!

Procedura wymiany może być stosowana dla VAUXHALL COMBO TOUR Mk II (C) (F25) 1.4, VAUXHALL COMBO TOUR Mk II (C) (F25) 1.6, VAUXHALL COMBO TOUR Mk II (C) (F25) 1.3 CDTI 16V, VAUXHALL COMBO TOUR Mk II (C) (F25) 1.7 DI 16V, VAUXHALL COMBO TOUR Mk II (C) (F25) 1.7 DTI 16V, VAUXHALL COMBO TOUR Mk II (C) (F25) 1.7 CDTI 16V

Kolejne kroki mogą się różnić w zależności od konstrukcji samochodu.

Niniejszy poradnik został stworzony w oparciu o procedurę wymiany podobnej części samochodowej w: OPEL Corsa C Hatchback (X01) 1.3 CDTI (F08, F68)

**WYMIANA: WAHACZ PRZEDNI DOLNY – VAUXHALL COMBO TOUR MK II (C) (F25). LISTA NARZĘDZI, KTÓRYCH BĘDZIESZ POTRZEBOWAĆ:**



- Szczotka druciana
- Sprej WD-40
- Środek do czyszczenia hamulców
- Smar na bazie miedzi
- Klucz płasko-oczkowy o numerze 16
- Klucz płasko-oczkowy o numerze 18
- Nasadka o numerze 16
- Nasadka o numerze 18
- Bity typu Torx T20
- Klucz nasadowy do kół o numerze 17
- Klucz grzechotkowy
- Klucz dynamometryczny
- Łom
- Wybijak
- Płaskie dłuto
- Młotek
- Młotek gumowy
- Podnośnik hydrauliczny do skrzyni biegów
- Klin pod koło

**Kup narzędzia**

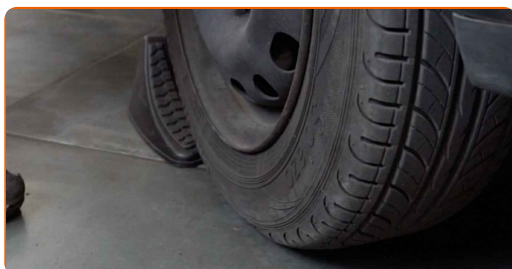
Wymiana: wahacz przedni dolny – VAUXHALL COMBO TOUR Mk II (C) (F25).  
AUTODOC zaleca:

- Procedura wymiany jest identyczna dla lewych i prawych dolnych wahaczy.
- Uwaga: wszystkie prace na samochodzie – VAUXHALL COMBO TOUR Mk II (C) (F25) – powinny być wykonywane przy zgaszonym silniku.

## WYMIANĘ NALEŻY PRZEPROWADZAĆ W TEJ KOLEJNOŚCI:

1

Zabezpiecz koła klinami.



2

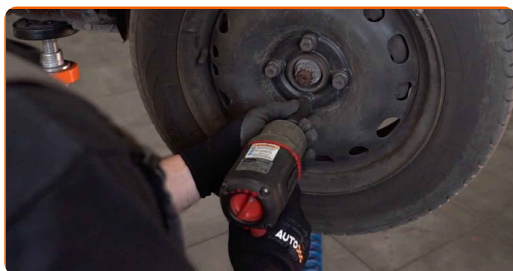
Poluzuj śruby mocujące koło. Skorzystaj z nasadki udarowe do kół #17.



3

Podjmij przednią część samochodu i zafiksuj na podporach.

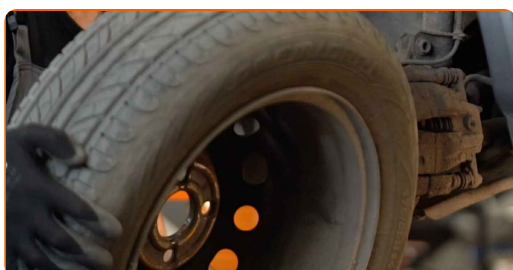
**4** Odkręć śruby koła.



Wymiana: wahacz przedni dolny – VAUXHALL COMBO TOUR Mk II (C) (F25).  
Wskazówka:

- Aby uniknąć zranienia się, podtrzymaj koło podczas odkręcania śrub.

**5** Ściągnij koło.



**6** Odkręć i usuń mocowania osłony nadkola. Skorzystaj z klucza typu Torx T20.



**7** Usuń osłonę nadkola.



8

Oczyść wszystkie łączenia wahacza. Użyj drucianej szczotki. Skorzystaj ze spreju WD-40.

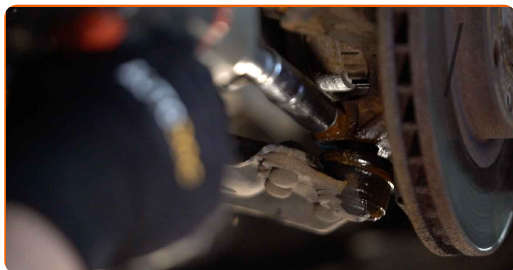


### AUTODOC poleca:

- Wymiana: wahacz przedni dolny – VAUXHALL COMBO TOUR Mk II (C) (F25). Po rozpyleniu preparatu odczekaj kilka minut.
- Załóż okulary ochronne.

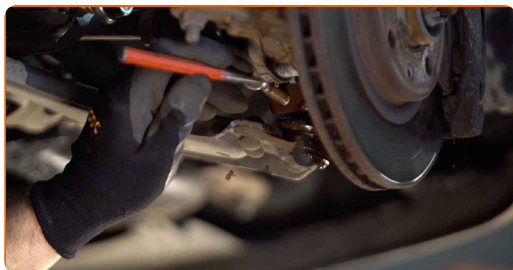
9

Odkręć mocowanie przegubu kulowego od zwrotnicy. Skorzystaj z klucza oczkowego o numerze 16. Skorzystaj z nasadki o numerze #16. Skorzystaj z klucza grzechotkowego.



10

Odkręć śrubę mocującą. Skorzystaj z gumowego młotka. Skorzystaj z wybijaka.



11

Oczyść wszystkie łączenia wahacza. Użyj drucianej szczotki. Skorzystaj ze spreju WD-40.



Wymiana: wahacz przedni dolny – VAUXHALL COMBO TOUR Mk II (C) (F25).  
Eksperti z AUTODOC zalecają:

- Po zastosowaniu spreju, zaczekaj kilka minut.
- Załóż okulary ochronne.

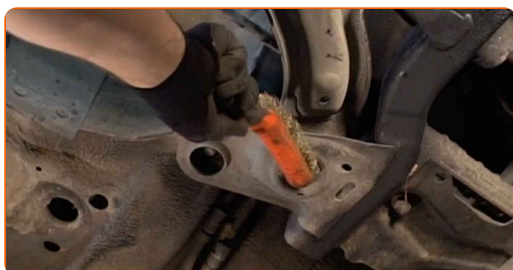
12

Odkręć mocowanie przedniego ramienia. Skorzystaj z klucza oczkowego o numerze 18. Skorzystaj z nasadki o numerze #18. Skorzystaj z klucza grzechotkowego.



13

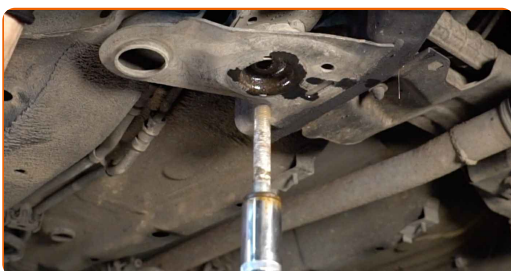
Oczyść wszystkie łączenia wahacza. Użyj drucianej szczotki. Skorzystaj ze spreju WD-40.



- 14** Odkręć mocowanie tylnego ramienia. Skorzystaj z klucza oczkowego o numerze 18. Skorzystaj z nasadki o numerze #18. Skorzystaj z klucza grzechotkowego.



- 15** Odkręć śrubę mocującą.



- 16** Rozłącz przegub kulowy ze zwrotnicy. Użyj płaskiego dłuta z metalu roboczego. Użyj młotka.



- 17** Odkręć śrubę mocującą.



- 18** Zdejmij dźwignię. Użyj łomu.

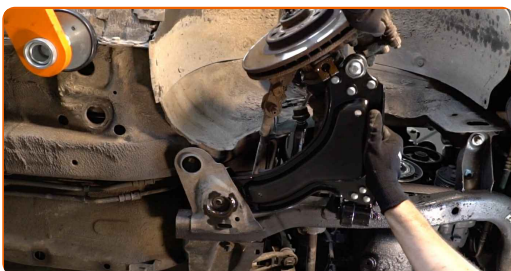




**19** Oczyszcz gniazda mocowania i gwint ramienia zawieszenia. Użyj drucianej szczotki. Skorzystaj ze spreju WD-40.



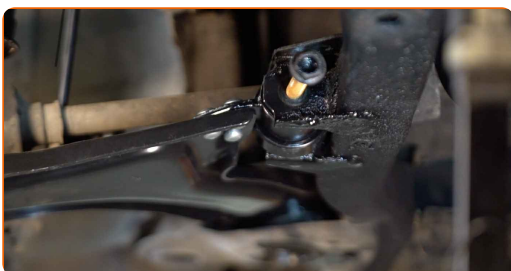
**20** Zainstaluj nową dźwignię.



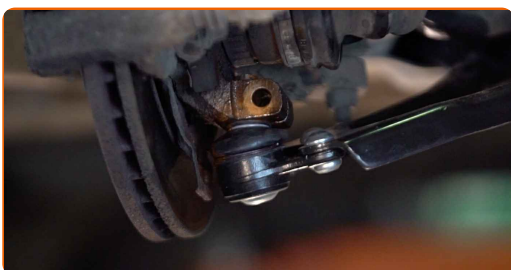
Wymiana: wahacz przedni dolny – VAUXHALL COMBO TOUR Mk II (C) (F25).  
Wskazówka od AUTODOC:

- Podczas instalowania stosuj tylko nowe bolce i nakrętki.

**21** Zamontuj śruby mocujące.



**22** Połącz przegub kulowy ze zwrotnicą.



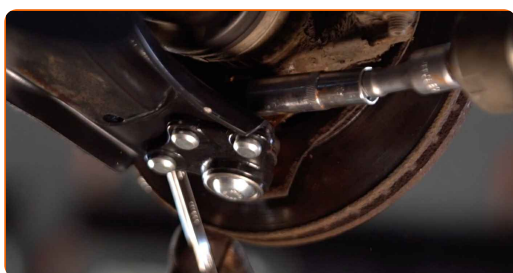
Wymiana: wahacz przedni dolny – VAUXHALL COMBO TOUR Mk II (C) (F25).  
 Profesjoniści zalecają:

- Nie zaszkoź osłone przegubu kulowego.

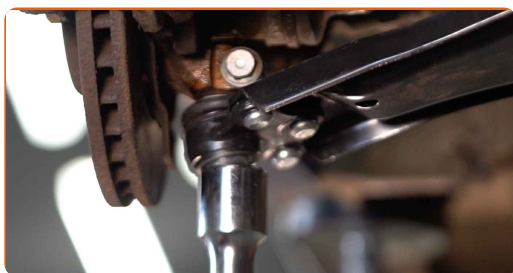
**23** Zainstaluj śrubę mocującą. Skorzystaj z nasadki o numerze #18. Skorzystaj z klucza oczkowego o numerze 18. Nie dociskaj go.



**24** Wkręć mocowania przegubu kulowego. Skorzystaj z nasadki o numerze #18. Skorzystaj z klucza oczkowego o numerze 18.



**25** Zabezpiecz wahacz. Użyj podnośnika hydraulicznego do skrzyni biegów.



- 26** Dokręć przednie mocowanie łączące wahacz z ramą montażową. Skorzystaj z klucza oczkowego o numerze 18. Skorzystaj z nasadki o numerze #18. Skorzystaj z klucza dynamometrycznego. Dokręć do go momentu 90 Nm.+90°



**AUTODOC poleca:**

- Ważne! Należy pamiętać o zastosowaniu nowych elementów złącznych.

- 27** Dociśnij tylne mocowanie podłączając ramię do ościeżnicy nadwozia. Skorzystaj z klucza oczkowego o numerze 18. Skorzystaj z nasadki o numerze #18. Skorzystaj z klucza dynamometrycznego. Dokręć do go momentu 90 Nm.+90°



**AUTODOC poleca:**

- Ważne! Należy pamiętać o zastosowaniu nowych elementów złącznych.

- 28** Dokręć mocowanie przegubu kulowego. Skorzystaj z klucza oczkowego o numerze 16. Skorzystaj z nasadki o numerze #16. Skorzystaj z klucza dynamometrycznego. Dokręć do go momentu 60 Nm.



- 29** Wyjmij wspornik spod wahacza.



**AUTODOC poleca:**

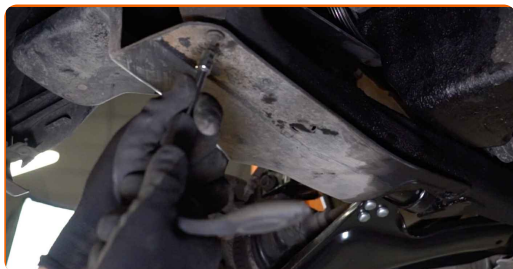
- Wymiana: wahacz przedni dolny – VAUXHALL COMBO TOUR Mk II (C) (F25).  
Opuść płynnie podnośnik skrzyni biegów, bez gwałtownych ruchów, aby uniknąć uszkodzenia elementów i mechanizmów.

- 30** Zamontuj osłonę nadkola w jego gnieździe montażowym.



31

Zamontuj i dokręć mocowania osłony nadkola. Skorzystaj z klucza typu Torx T20.

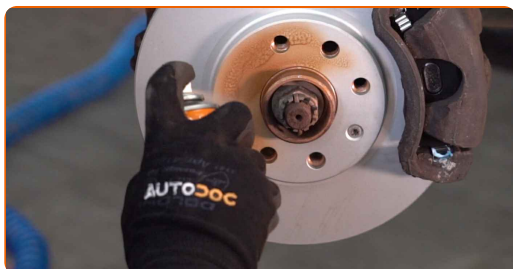


32

Zabezpiecz wszystkie łączenia wahacza. Zastosuj smar miedziany.

33

Nasmaruj powierzchnię, gdzie tarcza hamulcowa styka się z felgą. Zastosuj smar miedziany.



34

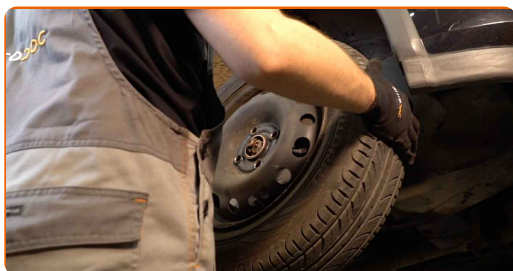
Wyczyść powierzchnię tarczy hamulcowej. Skorzystaj ze środka do czyszczenia hamulców.



Wymiana: wahacz przedni dolny – VAUXHALL COMBO TOUR Mk II (C) (F25).  
Wskazówka:

- Po zastosowaniu spreju, zaczekaj kilka minut.

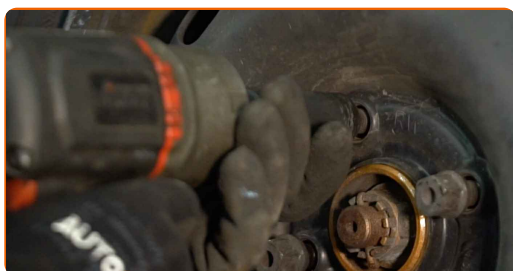
**35** Zainstaluj koło.



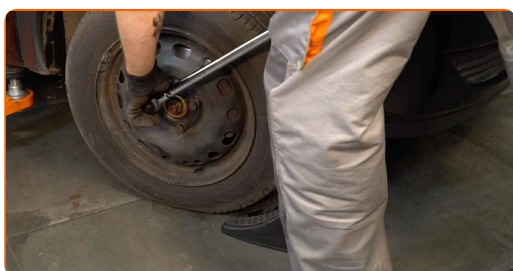
**AUTODOC poleca:**

- Ważne! Przytrzymaj koło podczas wkręcania śrub mocujących. VAUXHALL COMBO TOUR Mk II (C) (F25)

**36** Wkręć śruby koła. Skorzystaj z nasadki udarowe do kół #17.

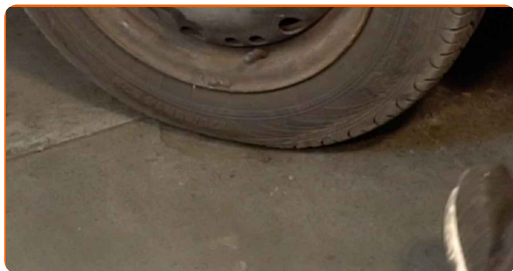


**37** Spuść samochód i, działając w porządku krzyżowym, zaciągnij bolce mocujące koła. Skorzystaj z klucza dynamometrycznego. Dokręć do go momentu 110 Nm.



38

Usuń podnośniki oraz kliny.



**DOBRA ROBOTA!** 

**ZOBACZ WIĘCEJ PORADNIKÓW**

## AUTODOC – NIEDROGIE CZĘŚCI ZAMIENNE WYSOKIEJ JAKOŚCI ONLINE

APLIKACJA MOBILNA AUTODOC: SKORZYSTAJ Z DOSKONAŁYCH OKAZJI Z JEDNOCZESNYM WGDODNYM ROBIENIEM ZAKUPÓW



**+ AUTODOC**

GET IT ON  
**Google Play**

Download on the  
**App Store**

**Download**

**OGROMNY WYBÓR CZĘŚCI ZAMIENNYCH DO TWOJEGO SAMOCHODU**

**WAHACZ: SZEROKI WYBÓR**

### **(i) WYŁĄCZENIE ODPOWIEDZIALNOŚCI:**

Dokument zawiera jedynie zalecenia ogólne, które mogą okazać się pomocne podczas wykonywania prac naprawczych lub przy wymianie części. AUTODOC nie ponosi odpowiedzialności za szkody z tytułu utraconych korzyści, uszczerbku na zdrowiu bądź z tytułu szkody na mieniu, które powstały podczas naprawy lub wymiany części bądź w skutek nieprawidłowego użytkowania lub błędnej interpretacji udostępnionych informacji.

AUTODOC nie ponosi odpowiedzialności za ewentualne błędy i nieścisłości zawarte w tym przewodniku. Niniejsze informacje mają jedynie charakter informacyjny i nie zastępują wskazówek specjalisty.

AUTODOC nie ponosi odpowiedzialności za korzystanie ze sprzętu, narzędzi lub części samochodowych w sposób nieprawidłowy lub zagrażający zdrowiu. AUTODOC zaleca zachowanie ostrożności i przestrzeganie zasad bezpieczeństwa podczas wykonywania prac naprawczych lub wymiany części. Prosimy mieć na uwadze, że części samochodowe niskiej jakości nie będą w stanie zapewnić stosownego bezpieczeństwa w ruchu drogowym.

© Copyright 2023 Wszelkie treści – w tym teksty, zdjęcia i grafiki – chronione są prawami autorskimi. Wszelkie prawa – w szczególności prawa do kopiowania, rozpowszechniania, edytowania i tłumaczenia – stanowią własność AUTODOC SE.