



Jak wymienić łożysko
koła tył w **VAUXHALL**
Meriva Mk II (B) (S10) -
poradnik naprawy

PODOBNY FILMIK INSTRUKTAŻOWY



Niniejszy film przedstawia procedurę wymiany podobnej części samochodowej w innym pojeździe

Ważne!

Procedura wymiany może być stosowana dla:

VAUXHALL Meriva Mk II (B) (S10) 1.3 CDTi, VAUXHALL Meriva Mk II (B) (S10) 1.7 CDTi, VAUXHALL Meriva Mk II (B) (S10) 1.4, VAUXHALL Meriva Mk II (B) (S10) 1.3 CDTi, VAUXHALL Meriva Mk II (B) (S10) 1.7 CDTi, VAUXHALL Meriva Mk II (B) (S10) 1.4 LPG, VAUXHALL Meriva Mk II (B) (S10) 1.6 CDTi, VAUXHALL Meriva Mk II (B) (S10) 1.6 CDTi

Kolejne kroki mogą się różnić w zależności od konstrukcji samochodu.

Niniejszy poradnik został stworzony w oparciu o procedurę wymiany podobnej części samochodowej w: OPEL ZAFIRA B (A05) 1.8 (M75)

WYMIANA: ŁOŻYSKA KOŁA – VAUXHALL MERIVA MK II (B) (S10). POTRZEBNE NARZĘDZIA:



- Szczotka druciana
- Sprej WD-40
- Środek do czyszczenia hamulców
- Uniwersalny spray do czyszczenia
- Smar na bazie miedzi
- Klucz płasko-oczkowy o numerze 11
- Klucz płasko-oczkowy o numerze 13
- Klucz płasko-oczkowy o numerze 17
- Nasadka o numerze E8
- Nasadka o numerze 11
- Nasadka o numerze 13
- Nasadka o numerze 16
- Nasadka o numerze E20
- Bity typu Torx T30
- Klucz nasadowy do kół o numerze 17
- Klucz grzechotkowy
- Klucz dynamometryczny
- Pokrętka
- Zacisk przewodu hamulcowego
- Zestaw do odpowietrzania układu hamulcowego
- Łom
- Klin pod koło

Kup narzędzia

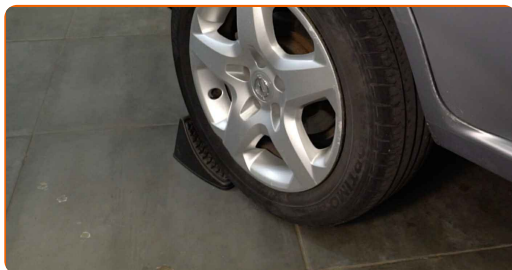
Wymiana: łożyska koła – VAUXHALL Meriva Mk II (B) (S10). AUTODOC zaleca:

- Nie stosuj po raz drugi demontowanego zespołu łożyska w swoim samochodzie VAUXHALL Meriva Mk II (B) (S10).
- Procedura wymiany łożyska piasty koła jest identyczna dla obydwu kół znajdujących się na tej samej osi.
- Ostrzeżenie! Zgaś silnik przed rozpoczęciem jakiegokolwiek pracy – VAUXHALL Meriva Mk II (B) (S10).

WYMIANĘ NALEŻY PRZEPROWADZAĆ W TEJ KOLEJNOŚCI:

1 Odkryj maskę silnika. Odkręć korek pojemnika na płyn hamulcowy.

2 Zabezpiecz koła klinami.



3 Poluzuj śruby mocujące koło. Skorzystaj z nasadki udarowe do kół #17.



4 Podejmij tylną część samochodu i zafiksuj na podporach.

5 Odkręć śruby koła.



AUTODOC poleca:

- Ażeby uniknąć zranienia się, podtrzymaj koło podczas odkręcania śrub.

6 Ściągnij koło.



7 Wyczyść mocowania zacisku hamulcowego. Użyj drucianej szczotki. Skorzystaj ze spreju WD-40.



8 Oczyszczyć obszar, w którym przewód hamulcowy podłączony jest do zacisku, a także okolice sworznia prowadzącego. Użyj drucianej szczotki. Skorzystaj ze środka do czyszczenia hamulców.



AUTODOC poleca:

- Wymiana: łożyska koła – VAUXHALL Meriva Mk II (B) (S10). Po rozpyleniu preparatu odczekaj kilka minut.

9

Odczep przewód hamulcowy za pomocą zacisku przewodu hamulcowego.



10

Odkręć przewód hamulcowy z zacisku hamulcowego. Skorzystaj z klucza oczkowego o numerze 11.



11

Odłącz przewód hamulcowy.



12

Odkręć mocowanie zacisku hamulcowego. Skorzystaj z klucza oczkowego o numerze 13.



13

Rozłącz klocki hamulcowe. Użyj łomu.



14

Zdejmij zacisk hamulcowy. Użyj łomu.



Wymiana: łożyska koła – VAUXHALL Meriva Mk II (B) (S10). Eksperti z AUTODOC zalecają:

- Przymocuj zacisk za pomocą drutu do zawieszenia albo podwozia, żeby uniknąć dehermetyzacji układu hamulcowego.
- Upewnij się, że zacisk hamulcowy nie wisi na przewodzie hamulcowym.
- Nie wciskaj pedału hamulca po usunięciu zacisku hamulcowego. W rezultacie tłok może wypaść z cylindra, co może spowodować wyciek płynu hamulcowego oraz dekompresję całego układu.
- Sprawdź wspornik zacisku hamulcowego, trzpienie prowadzące zacisku hamulcowego oraz osłony przeciwpyłowe. Wyczyść je. W razie potrzeby je wymień.

15 Zdejmij klocki hamulcowe. Użyj łomu.



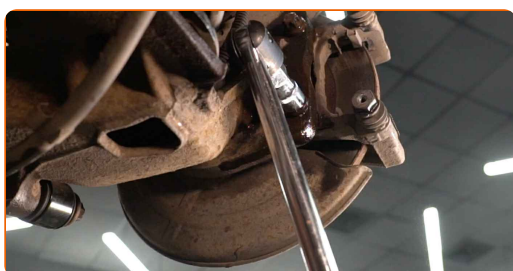
16 Wyczyść mocowania wspornika zacisku hamulcowego. Użyj drucianej szczotki. Skorzystaj ze środka do czyszczenia hamulców.



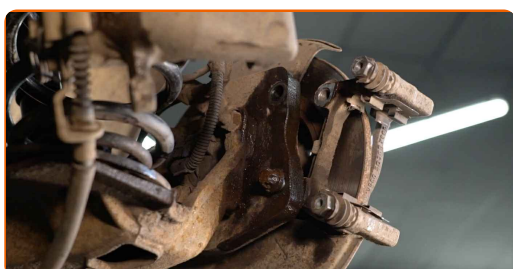
Wymiana: łożyska koła – VAUXHALL Meriva Mk II (B) (S10). Profesjonaliści zalecają:

- Po zastosowaniu spreju, zaczekaj kilka minut.

17 Odkręć mocowanie wspornika zacisku hamulcowego. Skorzystaj z nasadki o numerze #E20. Skorzystaj z pokrętki.

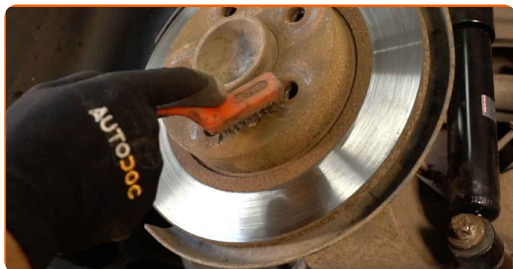


18 Zdejmij wspornik zacisku hamulcowego.



19

Wyczyść mocowania tarczy hamulcowej. Użyj drucianej szczotki. Skorzystaj ze spreju WD-40.



20

Odkręć mocowanie tarczy hamulcowej. Skorzystaj z klucza typu Torx T30. Skorzystaj z klucza grzechotkowego.



21

Zdejmij tarczę hamulcową.



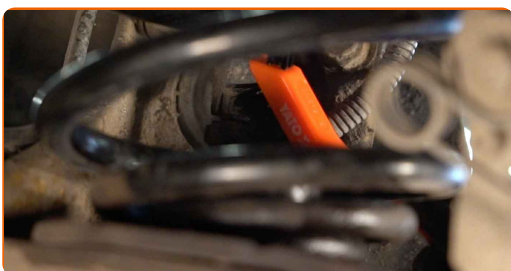
Wymiana: łożyska koła – VAUXHALL Meriva Mk II (B) (S10). Wskazówka od AUTODOC:

- Konieczne jest użycie gumowego młotka.

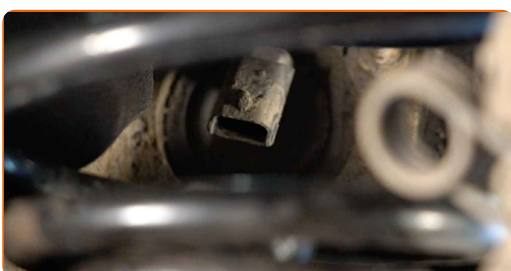
22

Rozłącz przewody czujnika ABS.

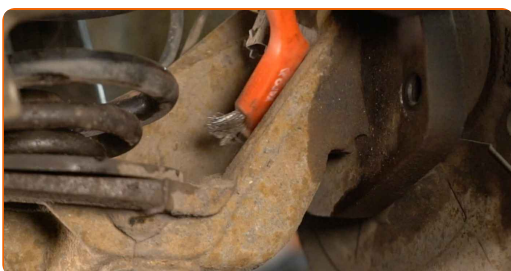
- 23** Wyczyść wtyczkę czujnika ABS. Użyj drucianej szczotki. Skorzystaj z uniwersalnego preparatu czyszczącego w aerozolu.



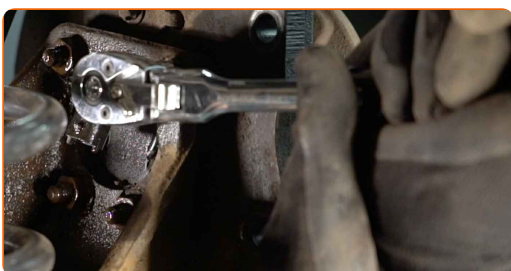
- 24** Odłącz wtyczkę czujnika ABS. Użyj łomu.



- 25** Wyczyść elementy złączne łożyska piasty koła. Użyj drucianej szczotki. Skorzystaj ze spreju WD-40.

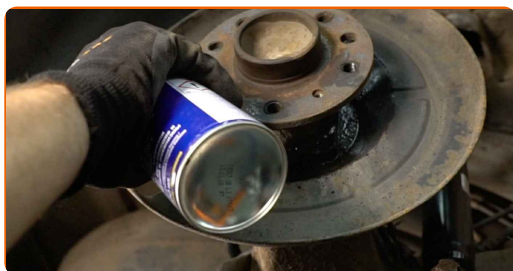


- 26** Odkręć mocowanie piasty łożyska. Skorzystaj z nasadki o numerze #16. Skorzystaj z klucza grzechotkowego.



27

Nasmaruj elementy mocujące łożysko piasty koła. Skorzystaj ze spreju WD-40.



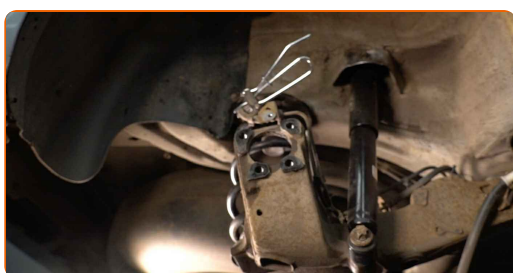
28

Odkręć śrubę i usuń wspornik mocujący przewód hamulcowy oraz kabel ABS. Skorzystaj z nasadki o numerze #E8. Skorzystaj z klucza grzechotkowego.



29

Zdejmij piastę koła razem z łożyskiem w komplecie, ponieważ one są nierozbieralnym węzłem.



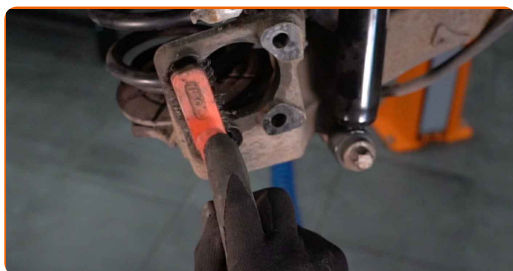
30

Zdejmij osłonę tarczy hamulcowej.



31

Oczyść gniazdo mocujące łożyska piasty. Użyj drucianej szczotki. Skorzystaj ze spreju WD-40.



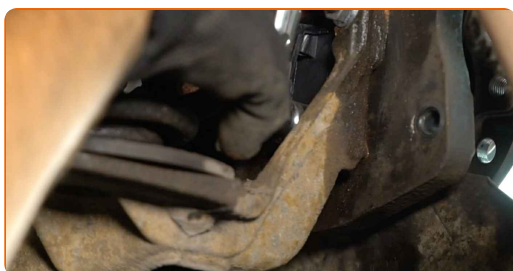
32 Zamontuj osłonę tarczy hamulcowej.



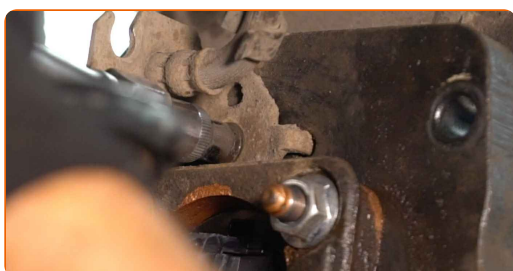
33 Zamontuj nową piastę koła wraz z łożyskiem.



34 Dokręć mocowania łożyska piasty koła. Skorzystaj z nasadki o numerze #16. Skorzystaj z klucza grzechotkowego.



35 Zamontuj wspornik mocujący przewód hamulcowy oraz kabel ABS. Skorzystaj z nasadki o numerze #E8. Skorzystaj z klucza grzechotkowego.



36

Dokręć element mocujący łożyska piasty koła. Skorzystaj z nasadki o numerze #16. Skorzystaj z klucza dynamometrycznego. Dokręć do go momentu 50 Nm.+45°



Wymiana: łożyska koła – VAUXHALL Meriva Mk II (B) (S10). Wskazówka od ekspertów z AUTODOC:

- Ważne! Należy pamiętać o zastosowaniu nowych elementów złącznych.
- Zespół łożyska piasty koła nie musi przechyłać się na sworzniu osiowym.

37

Nasmaruj elementy mocujące łożysko piasty koła. Zastosuj smar miedziany.



38

Podłącz wtyczkę czujnika ABS.

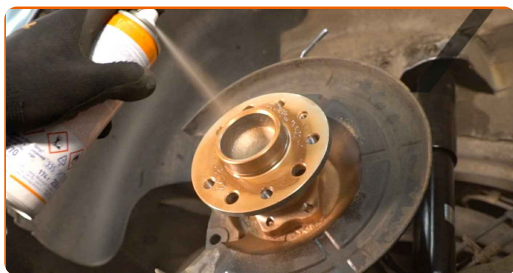


39

Połącz okablowanie czujnika ABS.

40

Zabezpiecz piastę w miejscu stykania się jej z tarczą hamulcową. Zastosuj smar miedziany.



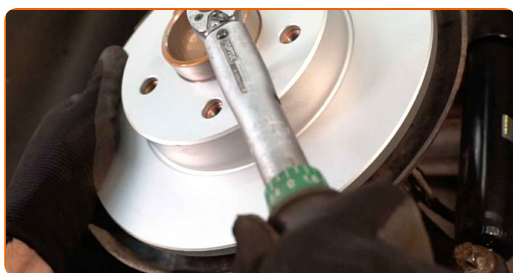
41

Zainstaluj tarczę hamulcową.



42

Zaciągnij mocowanie tarczy hamulcowej. Skorzystaj z klucza typu Torx T30. Skorzystaj z klucza dynamometrycznego. Dokręć do go momentu 4 Nm.



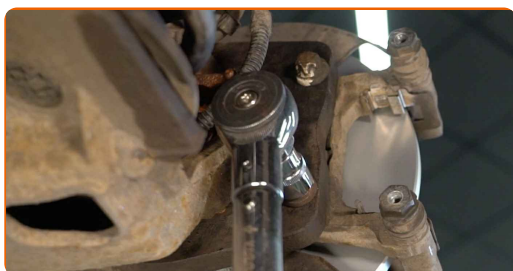
43

Ustalij wspornik zacisku hamulcowego.



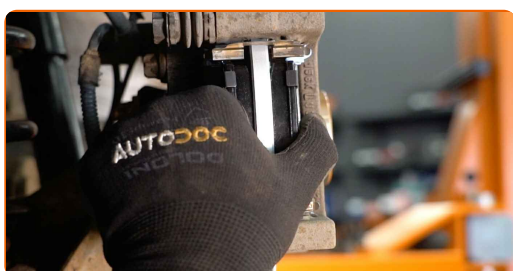
44

Zaciągnij mocowanie zacisku hamulcowego. Skorzystaj z nasadki o numerze #E20. Skorzystaj z klucza dynamometrycznego. Dokręć do go momentu 100 Nm.



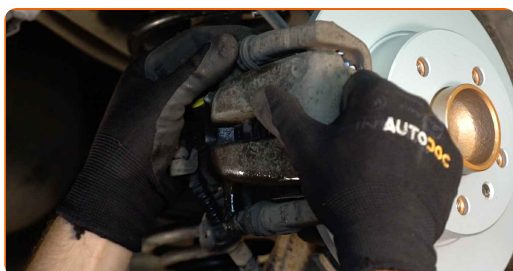
45

Zainstaluj klocki hamulcowe.



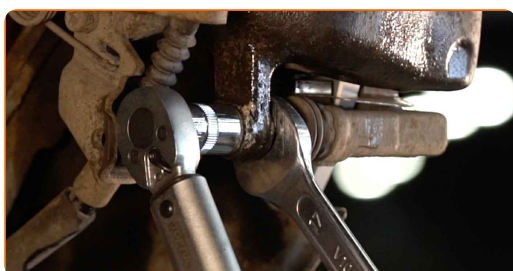
46

Zainstaluj zacisk hamulcowy i zamontuj go.



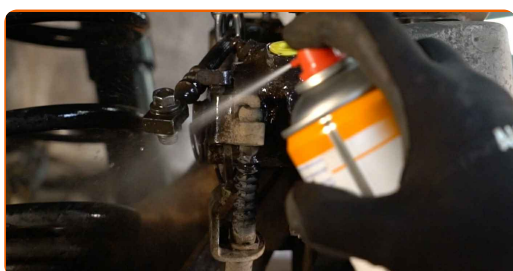
47

Dokręć mocowania zacisku hamulcowego. Skorzystaj z klucza oczkowego o numerze 17. Skorzystaj z nasadki o numerze #13. Skorzystaj z klucza dynamometrycznego. Dokręć do go momentu 25 Nm.



48

Nasmaruj przewód hamulcowy. Skorzystaj ze środka do czyszczenia hamulców.



AUTODOC poleca:

- Wymiana: łożyska koła – VAUXHALL Meriva Mk II (B) (S10). Po rozpyleniu preparatu odczekaj kilka minut.

49

Podłącz przewód hamulcowy.



50

Dokręć mocowanie przewodu hamulcowego. Skorzystaj z nasadki o numerze #11. Skorzystaj z klucza dynamometrycznego. Dokręć do go momentu 40 Nm.



51

Zdejmij zatrzask przewodu hamulcowego.



52

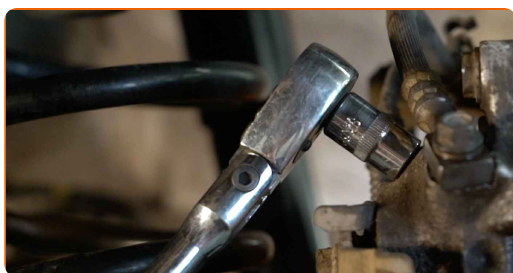
Oczyść brud ze śruby węży hamulcowego. Użyj drucianej szczotki. Skorzystaj ze środka do czyszczenia hamulców.

Wymiana: łożyska koła – VAUXHALL Meriva Mk II (B) (S10). Wskazówka od ekspertów z AUTODOC:

- Po zastosowaniu spreju, zaczekaj kilka minut.

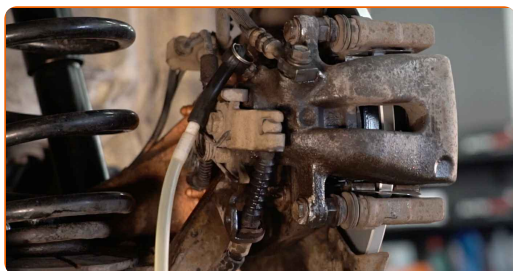
53

Odkręć śrubę odpowietrzającą układ hamulcowy. Skorzystaj z nasadki o numerze #11. Skorzystaj z klucza grzechotkowego.



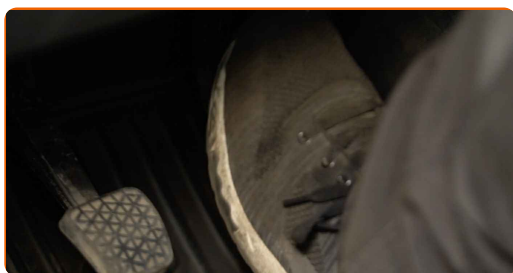
54

Podłącz zestaw do odpowietrzania układu hamulcowego do śruby odpowietrzającej.



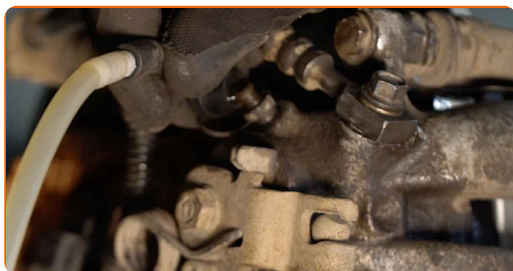
55

Odpowietrz układ zacisku hamulcowego. Nie włączając silnika, naciśnij kilka razy pedał hamulca, aż poczujesz znaczną oporność.

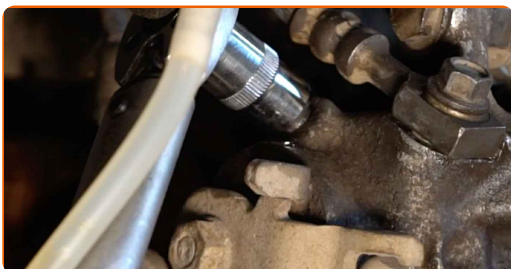


56

Odłącz zestaw do odpowietrzania układu hamulcowego.

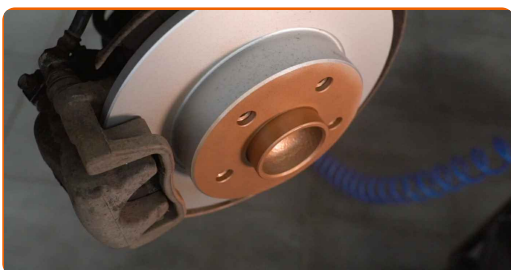


- 57** Dokręć śrubę odpowietrzającą układ hamulcowy. Skorzystaj z nasadki o numerze #11. Skorzystaj z klucza grzechotkowego.

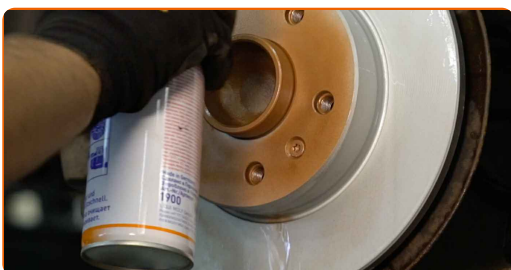


- 58** Dokręć śrubę odpowietrzającą zacisku hamulcowego. Skorzystaj z nasadki o numerze #11. Skorzystaj z klucza dynamometrycznego. Dokręć do go momentu 10 Nm.

- 59** Nasmaruj powierzchnię, gdzie tarcza hamulcowa styka się z felgą. Zastosuj smar miedziany.



- 60** Wyczyść powierzchnię tarczy hamulcowej. Skorzystaj ze środka do czyszczenia hamulców.



AUTODOC poleca:

- Wymiana: łożyska koła – VAUXHALL Meriva Mk II (B) (S10). Po rozpyleniu preparatu odczekaj kilka minut.

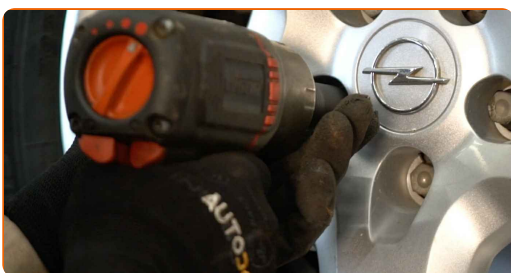
61 Zainstaluj koło.



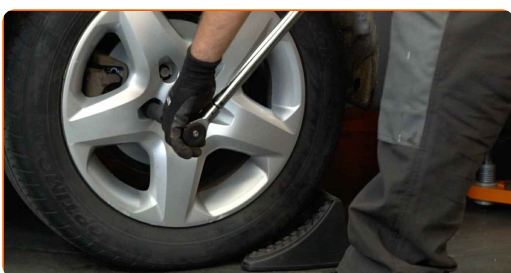
Wymiana: łożyska koła – VAUXHALL Meriva Mk II (B) (S10). Wskazówka od AUTODOC:

- W celu uniknięcia zranienia podczas dokręcania śrub mocujących przytrzymaj koło.

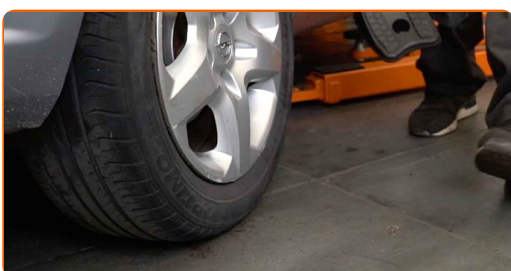
62 Wkręć śruby koła. Skorzystaj z nasadki udarowe do kół #17.



63 Spuść samochód i, działając w porządku krzyżowym, zaciągnij bolce mocujące koła. Skorzystaj z klucza dynamometrycznego. Dokręć do go momentu 110 Nm.



64 Usuń podnośniki oraz kliny.



AUTODOC poleca:

- Ważne! Wymiana: łożyska koła – VAUXHALL Meriva Mk II (B) (S10). Sprawdź poziom płynu hamulcowego w zbiorniku i w razie potrzeby uzupełnij go.

65

Dokręć korek pojemnika na płyn hamulcowy.



66

Zamknij maskę.

DOBRA ROBOTA! 

ZOBACZ WIĘCEJ PORADNIKÓW

AUTODOC – NIEDROGIE CZĘŚCI ZAMIENNE WYSOKIEJ JAKOŚCI ONLINE

APLIKACJA MOBILNA AUTODOC: SKORZYSTAJ Z DOSKONAŁYCH
OKAZJI Z JEDNOCZESNYM WGDNYM ROBIENIEM ZAKUPÓW



+ AUTODOC

GET IT ON
Google Play

Download on the
App Store

Download

**OGROMNY WYBÓR CZĘŚCI ZAMIENNYCH DO TWOJEGO
SAMOCHODU**

ŁOŻYSKO KOŁA: SZEROKI WYBÓR

(i) WYŁĄCZENIE ODPOWIEDZIALNOŚCI:

Dokument zawiera jedynie zalecenia ogólne, które mogą okazać się pomocne podczas wykonywania prac naprawczych lub przy wymianie części. AUTODOC nie ponosi odpowiedzialności za szkody z tytułu utraconych korzyści, uszczerbku na zdrowiu bądź z tytułu szkody na mieniu, które powstały podczas naprawy lub wymiany części bądź w skutek nieprawidłowego użytkowania lub błędnej interpretacji udostępnionych informacji.

AUTODOC nie ponosi odpowiedzialności za ewentualne błędy i nieścisłości zawarte w tym przewodniku. Niniejsze informacje mają jedynie charakter informacyjny i nie zastępują wskazówek specjalisty.

AUTODOC nie ponosi odpowiedzialności za korzystanie ze sprzętu, narzędzi lub części samochodowych w sposób nieprawidłowy lub zagrażający zdrowiu. AUTODOC zaleca zachowanie ostrożności i przestrzeganie zasad bezpieczeństwa podczas wykonywania prac naprawczych lub wymiany części. Prosimy mieć na uwadze, że części samochodowe niskiej jakości nie będą w stanie zapewnić stosownego bezpieczeństwa w ruchu drogowym.

© Copyright 2023 Wszelkie treści – w tym teksty, zdjęcia i grafiki – chronione są prawami autorskimi. Wszelkie prawa – w szczególności prawa do kopiowania, rozpowszechniania, edytowania i tłumaczenia – stanowią własność AUTODOC SE.