

 **AUTODOC CLUB**

Jak wymienić
amortyzator teleskopowy
przód w **VOLVO S60 II**
(134) - poradnik naprawy

PODOBNY FILMIK INSTRUKTAŻOWY



Niniejszy film przedstawia procedurę wymiany podobnej części samochodowej w innym pojeździe

Ważne!

Procedura wymiany może być stosowana dla:

VOLVO S60 II (134) 1.6 DRIVe / D2, VOLVO S60 II (134) 2.4 D5, VOLVO S60 II (134) 2.4 D5 AWD, VOLVO S60 II (134) 1.6 T4F, VOLVO S60 II (134) 1.6 T3, VOLVO S60 II (134) 1.6 T4, VOLVO S60 II (134) 2.0 T, VOLVO S60 II (134) 2.0 T5, VOLVO S60 II (134) 3.0 T6 AWD, VOLVO S60 II (134) 2.0 D3, VOLVO S60 II (134) 2.5 T5, VOLVO S60 II (134) 2.0 D4, VOLVO S60 II (134) T5, VOLVO S60 II (134) 2.0 T6, VOLVO S60 II (134) 3.0 T AWD, (+ 13)

Kolejne kroki mogą się różnić w zależności od konstrukcji samochodu.

Niniejszy poradnik został stworzony w oparciu o procedurę wymiany podobnej części samochodowej w: VOLVO V70 III (135) 2.0 FlexiFuel

**WYMIANA: AMORTYZATORA TELESKOPOWEGO –
VOLVO S60 II (134). NARZĘDZIA, KTÓRYCH BĘDZIESZ
POTRZEBOWAĆ:**



- Szczotka druciana
- Sprej WD-40
- Środek do czyszczenia hamulców
- Smar ceramiczny
- Smar na bazie miedzi
- Klucz dynamometryczny
- Klucz płasko-oczkowy o numerze 21
- Nasadka o numerze 13
- Nasadka o numerze 15
- 18 mm nasadka do nakrętek amortyzatora
- Gniazdo amortyzatora
- Bit imbusowy numerze H6
- Klucz nasadowy do kół o numerze 19
- Klucz grzechotkowy
- Pokrętka
- hydrauliczna sprężarka do sprężyn
- Narzędzie do podważania klamr
- Ściągacz do przegubów kulowych
- łom
- Młotek gumowy
- Podnośnik hydrauliczny do skrzyni biegów
- Pokrowiec na błotnik
- Klin pod koło

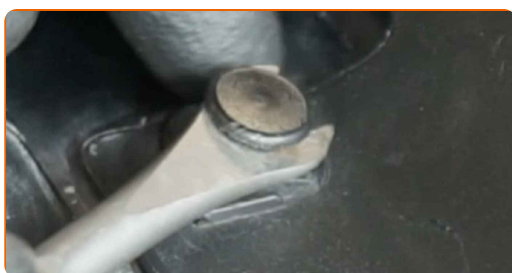
Kup narzędzia

Wymiana: amortyzatora teleskopowego – VOLVO S60 II (134). Eksperti z AUTODOC zalecają:

- Obydwa amortyzatory przedniego zawieszenia powinno się wymieniać jednocześnie.
- Procedura wymiany jest identyczna dla lewego i prawego amortyzatora przedniego zawieszenia.
- Uwaga: wszystkie prace na samochodzie – VOLVO S60 II (134) – powinny być wykonywane przy zgaszonym silniku.

WYMIANĘ NALEŻY PRZEPROWADZAĆ W TEJ KOLEJNOŚCI:

- 1 Odkryj maskę silnika.
- 2 Skorzystaj z osłony chroniącej zderzak w celu zapobiegnięcia uszkodzenia powłoki lakierniczej oraz plastikowych elementów samochodu.
- 3 Zdejmij klamry plastikowej osłony chłodnicy. Skorzystaj z narzędzia do podważania klamer.



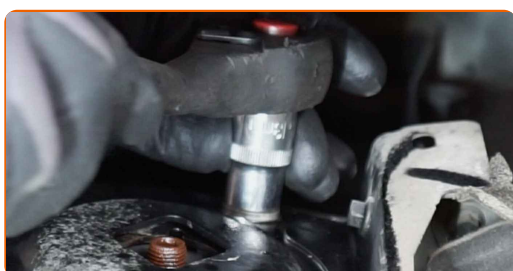
- 4 Odsuń podszybie na bok, aby uzyskać dostęp do elementów mocujących poduszkę kolumny amortyzatora.



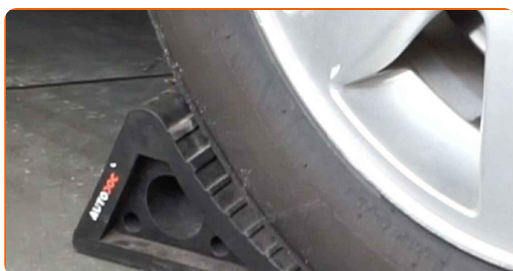
5 Wyczyść mocowania górnego mocowania amortyzatora. Użyj drucianej szczotki. Skorzystaj ze spreju WD-40.



6 Poluzuj górne mocowania kolumny resorującej. Skorzystaj z nasadki o numerze #13. Skorzystaj z klucza grzechotkowego.



7 Zabezpiecz koła klinami.

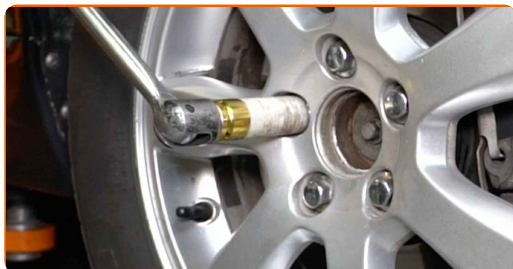


8 Poluzuj nakrętkę wału napędowego. Skorzystaj z nasadki o numerze #13. Skorzystaj z pokrętki.



9

Poluzuj śruby kół. Skorzystaj z nasadki udarowe do kół #19. Skorzystaj z pokrętki.



10

Podnieś samochód.

Wymiana: amortyzatora teleskopowego – VOLVO S60 II (134). Wskazówka:

- Jeśli używasz podnośnika, upewnij się, że stoi on na płaskiej powierzchni bez żadnych nierówności.
- Pamiętaj, aby dodatkowo zabezpieczyć samochód za pomocą podpór.

11

Odkręć śruby koła.



AUTODOC poleca:

- Ważne! Przytrzymaj koło podczas odkręcania śrub mocujących. VOLVO S60 II (134)

12 Ściągnij koło.



13 Odłącz przewód hamulcowy od amortyzatora.



14 Odłącz kable czujnika ABS.



15 Wyczyść mocowanie łączące łącznik stabilizatora z kolumną zawieszenia. Użyj drucianej szczotki. Skorzystaj ze spreju WD-40.



16 Odkręć mocowanie łączące łącznik stabilizatora z kolumną amortyzatora. Skorzystaj z nasadki o numerze #15. Skorzystaj z klucza grzechotkowego.



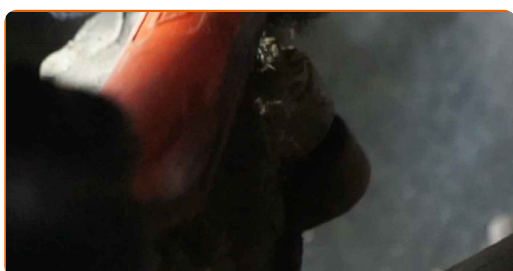
17

Odłącz łącznik stabilizatora poprzecznego od kolumny amortyzatora.



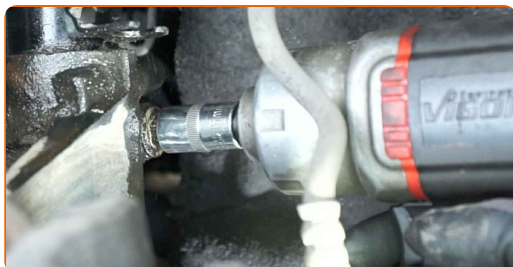
18

Wyczyść dolne mocowanie łączące kolumnę resorującą ze zwrotnicą. Użyj drucianej szczotki. Skorzystaj ze spreju WD-40.



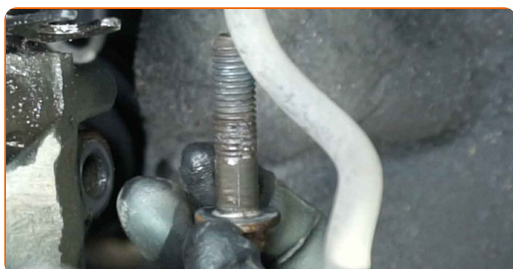
19

Odkręć dolne mocowanie łączące amortyzator ze zwrotnicą. Skorzystaj z nasadki o numerze #15. Skorzystaj z klucza grzechotkowego.



20

Odkręć śrubę mocującą.



- 21** Odkręć mocowania łączące wał napędowy z piastą koła. Skorzystaj z nasadki o numerze #13. Skorzystaj z klucza grzechotkowego.



- 22** Odkręć śrubę mocującą.



- 23** Wyczyść mocowanie łączące przegub kulowy ze zwrotnicą. Użyj drucianej szczotki. Skorzystaj ze spreju WD-40.



- 24** Odkręć mocowanie łączące przegub kulowy ze zwrotnicą. Skorzystaj z klucza oczkowego o numerze 21.



25

Odłącz przegub kulowy od zwrotnicy. Skorzystaj ze ściągacza do przegubów kulowych. Użyj łomu.



26

Oddziel wał napędowy od zwrotnicy.

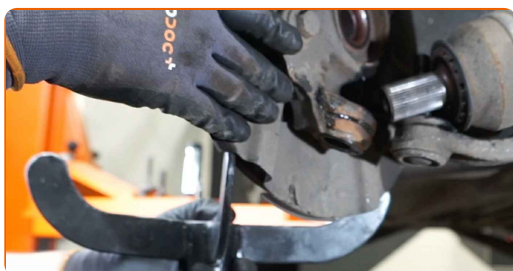


AUTODOC poleca:

- Upewnij się, że wał napędowy nie jest rozładowany (gdy samochód jest podniesiony).

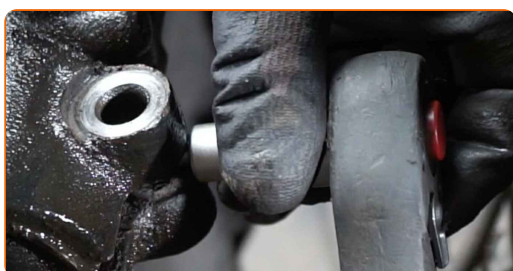
27

Podprzyj zwrotnicę. Użyj podnośnika hydraulicznego do skrzyni biegów.



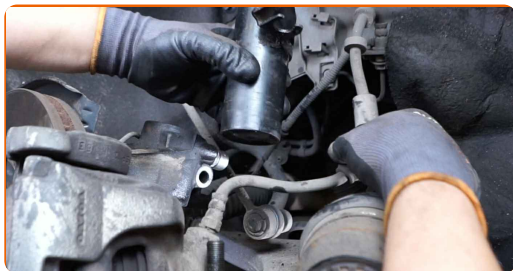
28

Zwolnij dolne mocowanie łączące amortyzator ze zwrotnicą. Skorzystaj ze specjalnej nasadki do usuwania amortyzatorów.



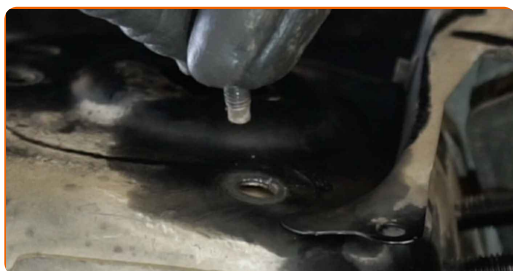
29

Odłącz zwrotnicę od kolumny amortyzatora. Skorzystaj z gumowego młotka.



30

Odkręć górne mocowania kolumny amortyzatora.

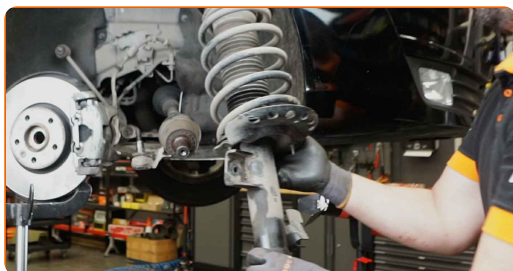


Wymiana: amortyzatora teleskopowego – VOLVO S60 II (134). AUTODOC zaleca:

- Ażeby uniknąć kontuzji, podtrzymaj amortyzator przy odkręcaniu śrub mocujących.

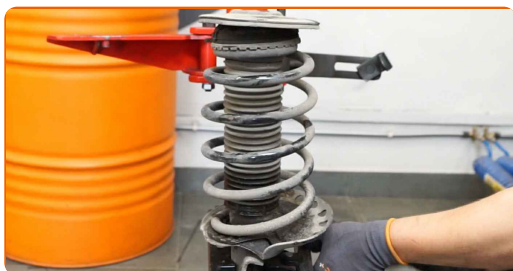
31

Zdejmij kolumnę resorującą.



32

Ustaw kolumnę amortyzatora na ściągaczu do sprężyn.



AUTODOC poleca:

- Zwróć uwagę, że podczas używania kompresora sprężyn, trzeba mocno przytrzymać zwoje sprężyny, ściskając sprężynę po obu końcach.
- Upewnij się, że sprężyna jest prawidłowo umieszczona w uchwycie.
- Upewnij się, że zwoje sprężyny ściśle przylegają do uchwytów.

33

Ściśnij sprężynę.



34

Wyczyść tłocznik kolumny zawieszenia. Użyj drucianej szczotki. Skorzystaj ze spreju WD-40.

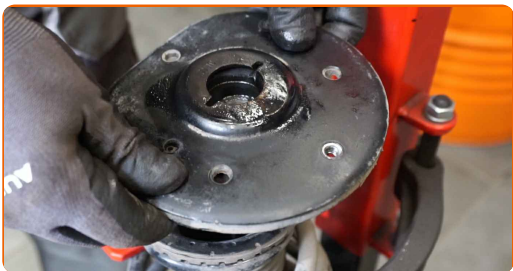


35

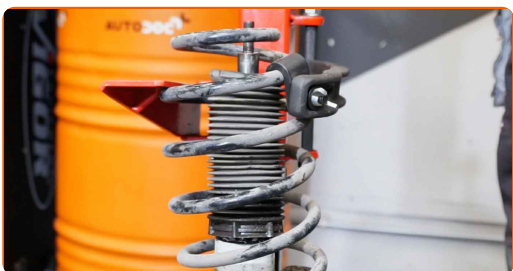
Odkręć nakrętkę tłoczyska kolumny amortyzatora. Użyj 18-mm nasadki do nakrętek amortyzatora. Skorzystaj z klucza sześciokątnego typu HEX o numerze H6. Skorzystaj z klucza grzechotkowego.



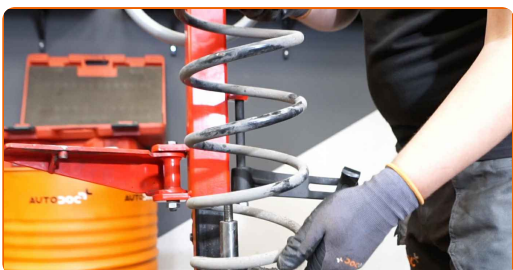
36 Wymontuj górne mocowanie kolumny zawieszenia wraz z odbojnikiem.



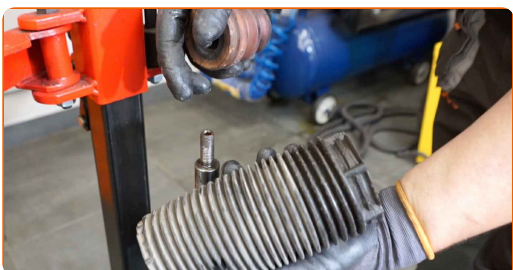
37 Zwolnij sprężynę śrubową.



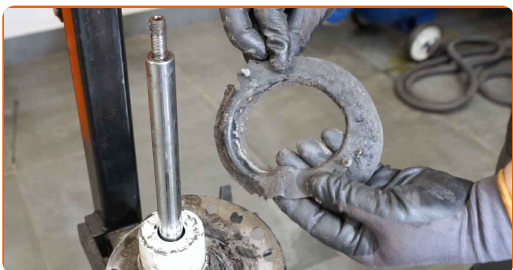
38 Zdejmij sprężynę.



39 Zdejmij osłonę przeciwpyłową.



40 Zdejmij gumową podkładkę usztywniającą spod sprężyny zawieszenia.



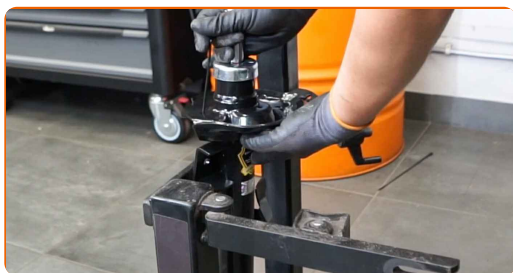
41

Zdejmij stary amortyzator z hydraulicznej sprężarki sprężyny śrubowej.



42

Zamontuj nowy amortyzator na hydraulicznej sprężarce śrubowej.



Wymiana: amortyzatora teleskopowego – VOLVO S60 II (134). Profesjonaliści zalecają:

- Przed montażem nowego amortyzatora ściśnij go ręcznie od 3 do 5 razy.

43

Zamontuj podkładkę sprężyny.



44

Zamontuj sprężynę na amortyzatorze.



45 Ściśnij sprężynę.



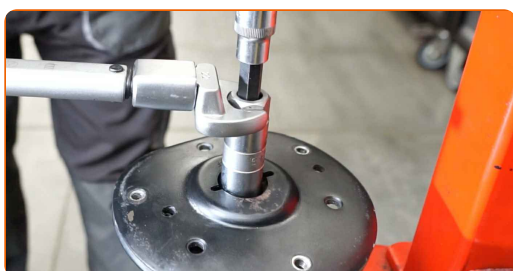
46 Załóż osłonę przeciwpyłową.



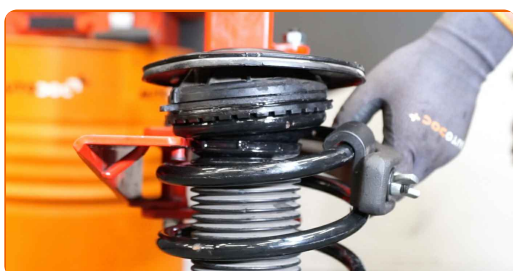
47 Zamontuj górne mocowanie kolumny zawieszenia wraz z odbojnikiem.



48 Dokręć nakrętkę tłoczyska kolumny amortyzatora. Użyj 18-mm nasadki do nakrętek amortyzatora. Skorzystaj z klucza sześciokątnego typu HEX o numerze H6. Skorzystaj z klucza dynamometrycznego. Dokręć do go momentu 50 Nm.



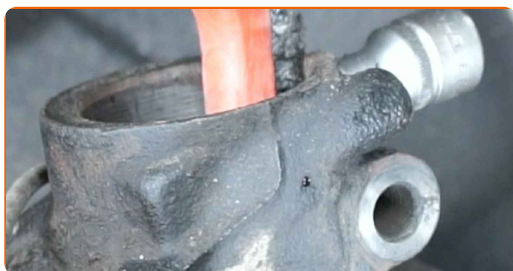
49 Rozluźnij sprężynę.



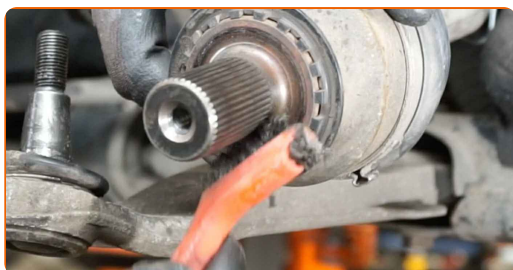
50 Zdejmij zamontowany amortyzator.



51 Wyczyść gniazda montażowe kolumny amortyzatora. Użyj drucianej szczotki.

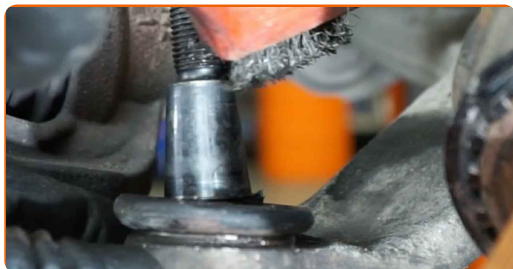


52 Wyczyść wielowypusty przegubu homokinetycznego wału napędowego. Użyj drucianej szczotki.



53 Potraktuj wypusty przegubu wału napędowego odpowiednim środkiem. Zastosuj smar miedziany.

54 Wyczyść mocowanie łączące przegub kulowy ze zwrotnicą. Użyj drucianej szczotki. Skorzystaj ze spreju WD-40.



55

Zamontuj kolumnę amortyzatora w nadkolu.



AUTODOC poleca:

- Upewnij się, że kolumna amortyzatora jest zamontowana w prawidłowej pozycji, zgodnie z oznaczeniami.

56

Zabezpiecz górne mocowania amortyzatora. Nie dociskaj go.



AUTODOC poleca:

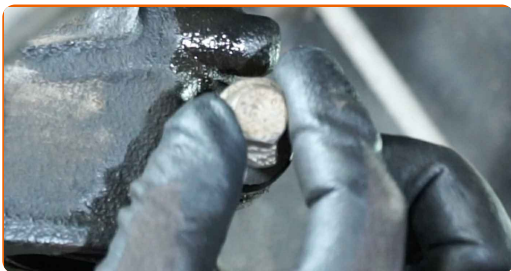
- VOLVO S60 II (134) – Aby uniknąć obrażeń, przytrzymaj kolumnę amortyzatora podczas wkręcania śrub mocujących.

57

Zamocuj kolumnę amortyzatora do zwrotnicy.



58 Zainstaluj śrubę mocującą.

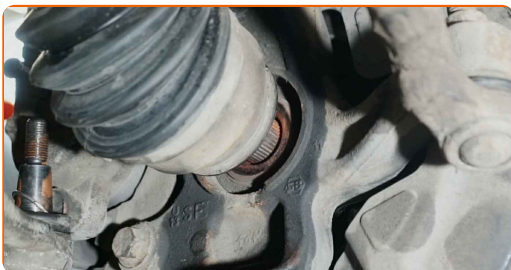


59 Wyjmij podparcie spod zwrotnicy.

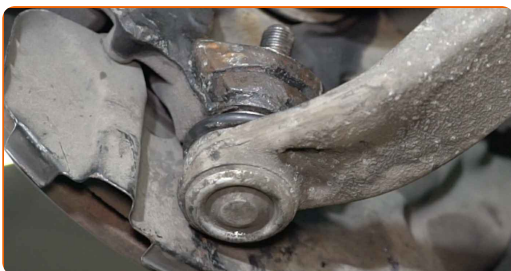
Wymiana: amortyzatora teleskopowego – VOLVO S60 II (134). Wskazówka:

- Płynnie obniż podnośnik hydrauliczny skrzyni biegów, bez szarpania, ażeby uniknąć uszkodzenia zespołów i mechanizmów.

60 Załóż półoś napędową.

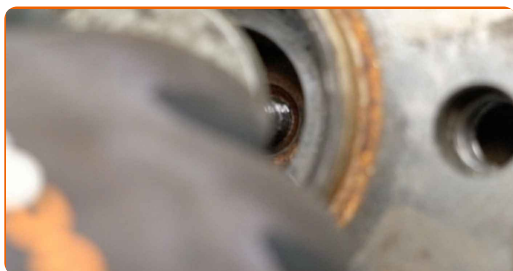


61 Podłącz przegub kulowy do zwrotnicy. Użyj łomu.

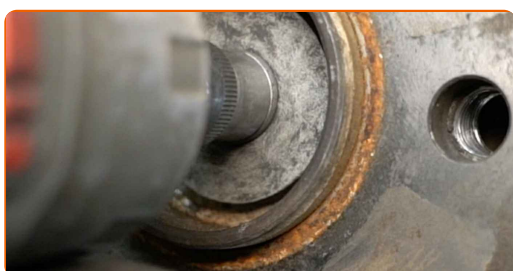


62 Wkręć mocowanie łączące przegub kulowy ze zwrotnicą.

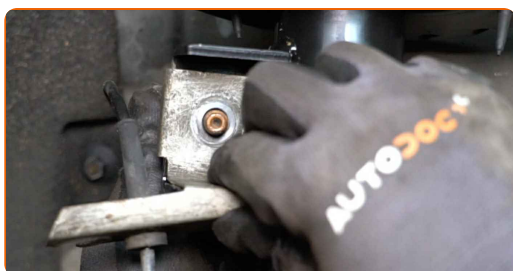
63 Zainstaluj śrubę mocującą.



64 Wkręć element mocujący półosi napędowej. Skorzystaj z nasadki o numerze #13. Skorzystaj z klucza grzechotkowego.



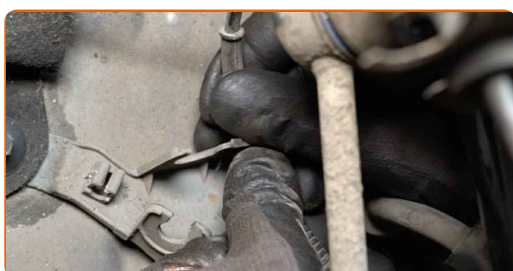
65 Ponownie podłącz łącznik stabilizatora poprzecznego do kolumny amortyzatora.



66 Wkręć element mocujący, który łączy łącznik drążka stabilizatora z kolumną amortyzatora. Skorzystaj z nasadki o numerze #15. Skorzystaj z klucza grzechotkowego.



67 Podłącz kable czujnika ABS.



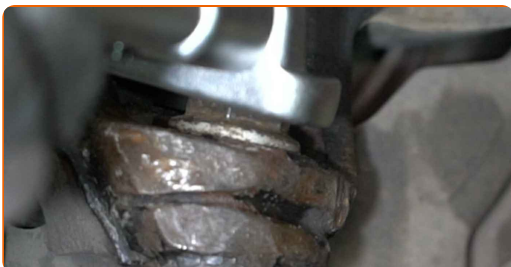
68 Podłącz przewód hamulcowy do kolumny amortyzatora.



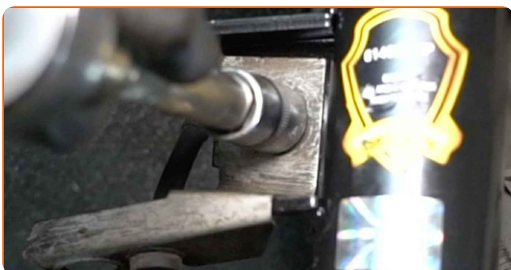
69 Dokręć dolne elementy mocujące kolumnę amortyzatora. Skorzystaj z nasadki o numerze #15. Skorzystaj z klucza dynamometrycznego. Dokręć do go momentu 110 Nm.



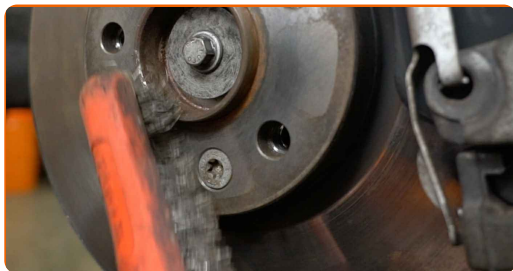
70 Dokręć mocowanie łączące przegub kulowy ze zwrotnicą. Skorzystaj z klucza oczkowego o numerze 21. Skorzystaj z klucza dynamometrycznego. Dokręć do go momentu 110 Nm.



71 Dokręć mocowanie łączące łącznik stabilizatora z kolumną amortyzatora. Skorzystaj z nasadki o numerze #15. Skorzystaj z klucza dynamometrycznego. Dokręć do go momentu 55 Nm.

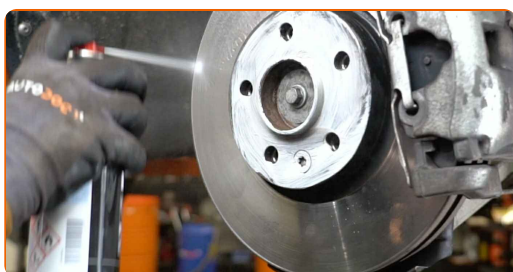


72 Oczyszczyć gniazdo mocujące felgi koła. Użyć drucianej szczotki.

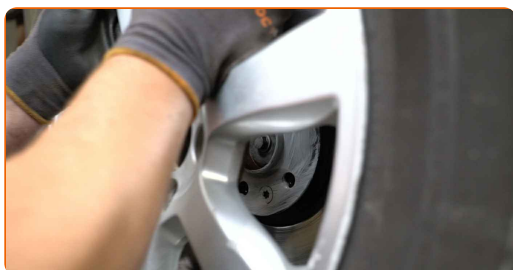


73 Nasmaruj powierzchnię, gdzie tarcza hamulcowa styka się z felgą. Użyj smaru ceramicznego.

74 Wyczyść powierzchnię tarczy hamulcowej. Skorzystaj ze środka do czyszczenia hamulców.



75 Zamontuj koło.

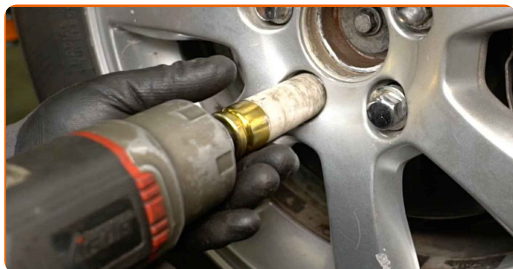


Wymiana: amortyzatora teleskopowego – VOLVO S60 II (134). Wskazówka od ekspertów z AUTODOC:

- W celu uniknięcia zranienia podczas dokręcania śrub mocujących przytrzymaj koło.

76

Wkręć śruby koła. Skorzystaj z nasadki udarowe do kół #19. Skorzystaj z klucza grzechotkowego.

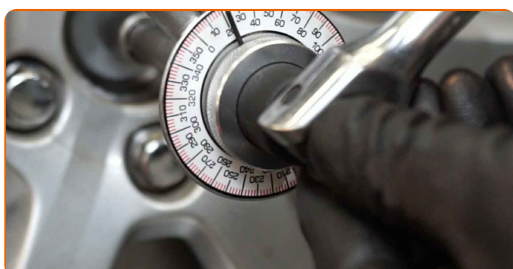


77

Opuść samochód.

78

Dokręć element mocujący półoś napędową. Skorzystaj z nasadki o numerze #13. Skorzystaj z klucza dynamometrycznego. Dokręć do go momentu 35 Nm.+90°

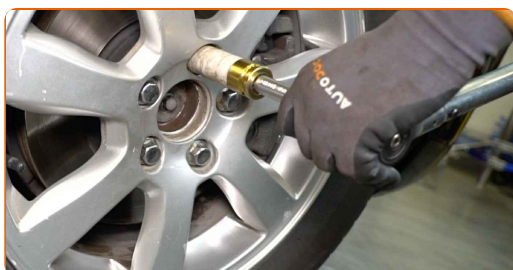


AUTODOC poleca:

- Ważne! Należy pamiętać o zastosowaniu nowych elementów złącznych.

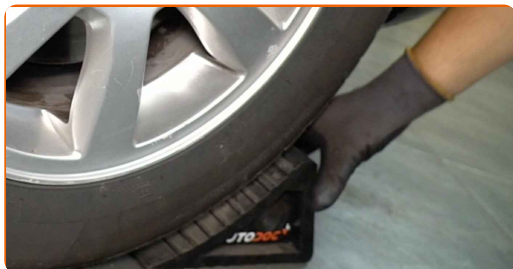
79

Dokręć śruby mocujące koło "na krzyż". Skorzystaj z nasadki udarowe do kół #19. Skorzystaj z klucza dynamometrycznego. Dokręć do go momentu 140 Nm.



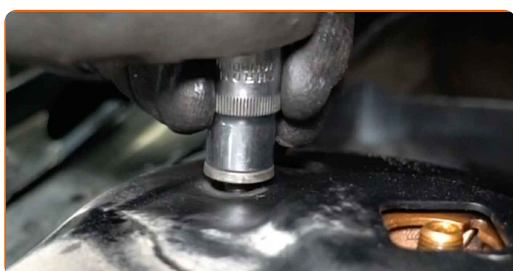
80

Usuń podnośniki oraz kliny.



81

Dokręć górne mocowania kolumny amortyzatora. Skorzystaj z nasadki o numerze #13. Skorzystaj z klucza dynamometrycznego. Dokręć do momentu 24 Nm.



82

Zamontuj i zabezpiecz kratę grilla.



83

Zdejmij osłonę chroniącą zderzak.

84

Zamknij maskę.

DOBRA ROBOTA! 

ZOBACZ WIĘCEJ PORADNIKÓW

AUTODOC – NIEDROGIE CZĘŚCI ZAMIENNE WYSOKIEJ JAKOŚCI ONLINE

APLIKACJA MOBILNA AUTODOC: SKORZYSTAJ Z DOSKONAŁYCH OKAZJI Z JEDNOCZESNYM WGDODNYM ROBIENIEM ZAKUPÓW



AUTODOC

GET IT ON Google Play

Download on the App Store

Download

OGROMNY WYBÓR CZĘŚCI ZAMIENNYCH DO TWOJEGO SAMOCHODU

AMORTYZATOR: SZEROKI WYBÓR

ⓘ WYŁĄCZENIE ODPOWIEDZIALNOŚCI:

Dokument zawiera jedynie zalecenia ogólne, które mogą okazać się pomocne podczas wykonywania prac naprawczych lub przy wymianie części. AUTODOC nie ponosi odpowiedzialności za szkody z tytułu utraconych korzyści, uszczerbku na zdrowiu bądź z tytułu szkody na mieniu, które powstały podczas naprawy lub wymiany części bądź w skutek nieprawidłowego użytkowania lub błędnej interpretacji udostępnionych informacji.

AUTODOC nie ponosi odpowiedzialności za ewentualne błędy i nieścisłości zawarte w tym przewodniku. Niniejsze informacje mają jedynie charakter informacyjny i nie zastępują wskazówek specjalisty.

AUTODOC nie ponosi odpowiedzialności za korzystanie ze sprzętu, narzędzi lub części samochodowych w sposób nieprawidłowy lub zagrażający zdrowiu. AUTODOC zaleca zachowanie ostrożności i przestrzeganie zasad bezpieczeństwa podczas wykonywania prac naprawczych lub wymiany części. Prosimy mieć na uwadze, że części samochodowe niskiej jakości nie będą w stanie zapewnić stosownego bezpieczeństwa w ruchu drogowym.

© Copyright 2022 Wszelkie treści – w tym teksty, zdjęcia i grafiki – chronione są prawami autorskimi. Wszelkie prawa – w szczególności prawa do kopiowania, rozpowszechniania, edytowania i tłumaczenia – stanowią własność AUTODOC GmbH.