



Jak wymienić
amortyzator tył w **VOLVO**
S60 II (134) - poradnik
naprawy

PODOBNY FILMIK INSTRUKTAŻOWY



Niniejszy film przedstawia procedurę wymiany podobnej części samochodowej w innym pojeździe

Ważne!

Procedura wymiany może być stosowana dla:

VOLVO S60 II (134) 1.6 DRIVe / D2, VOLVO S60 II (134) 2.4 D5, VOLVO S60 II (134) 1.6 T4F, VOLVO S60 II (134) 1.6 T3, VOLVO S60 II (134) 1.6 T4, VOLVO S60 II (134) 2.0 T, VOLVO S60 II (134) 2.0 T5, VOLVO S60 II (134) 2.0 D3, VOLVO S60 II (134) T5, VOLVO S60 II (134) 2.0 D4, VOLVO S60 II (134) 2.0 T6, VOLVO S60 II (134) D2, VOLVO S60 II (134) D3, VOLVO S60 II (134) D4, VOLVO S60 II (134) D5, (+ 3)

Kolejne kroki mogą się różnić w zależności od konstrukcji samochodu.

Niniejszy poradnik został stworzony w oparciu o procedurę wymiany podobnej części samochodowej w: VOLVO V70 III (135) 2.0 FlexiFuel

**WYMIANA: AMORTYZATORÓW – VOLVO S60 II (134).
LISTA NARZĘDZI, KTÓRYCH BĘDZIESZ POTRZEBOWAĆ:**



- Szczotka druciana
- Sprej WD-40
- Środek do czyszczenia hamulców
- Smar ceramiczny
- Klucz dynamometryczny
- Klucz płasko-oczkowy o numerze 13
- Nasadka o numerze 10
- Nasadka o numerze 18
- Nasadka do amortyzatorów #DD5.2
- Klucz nasadowy do kół o numerze 19
- Klucz grzechotkowy
- Pokrętka
- Podnośnik hydrauliczny do skrzyni biegów
- Klin pod koło

Kup narzędzia

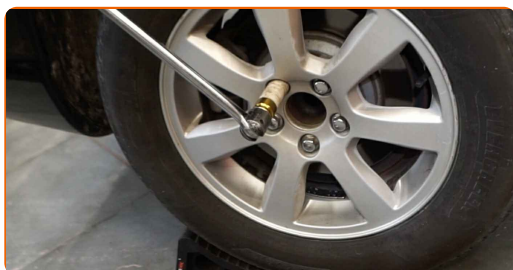
Wymiana: amortyzatorów – VOLVO S60 II (134). AUTODOC zaleca:

- Obydwa amortyzatory tylnego zawieszenia powinny wymieniać się jednocześnie.
- Procedura wymiany jest taka sama dla lewych i prawych amortyzatorów tylnego zawieszenia.
- Uwaga: wszystkie prace na samochodzie – VOLVO S60 II (134) – powinny być wykonywane przy zgaszonym silniku.

WYMIANĘ NALEŻY PRZEPROWADZAĆ W TEJ KOLEJNOŚCI:

1 Zabezpiecz koła klinami.

2 Poluzuj śruby kół. Skorzystaj z nasadki udarowe do kół #19. Skorzystaj z pokrętki.



3 Podnieś samochód.

Wymiana: amortyzatorów – VOLVO S60 II (134). Wskazówka:

- Jeśli używasz podnośnika, upewnij się, że stoi on na płaskiej powierzchni bez żadnych nierówności.
- Pamiętaj, aby dodatkowo zabezpieczyć samochód za pomocą podpór.

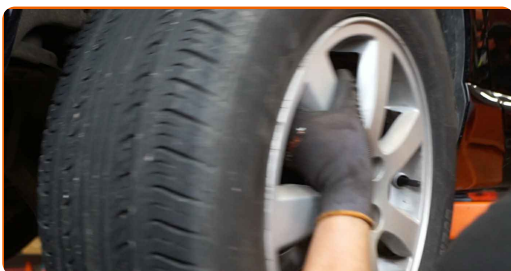
4 Odkręć śruby koła.



AUTODOC poleca:

- Ażeby uniknąć zranienia się, podtrzymaj koło podczas odkręcania śrub.

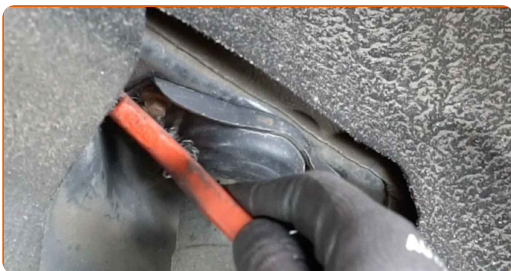
5 Ściągnij koło.



6 Podeprzyj tylną zwrotnicę. Użyj podnośnika hydraulicznego do skrzyni biegów.

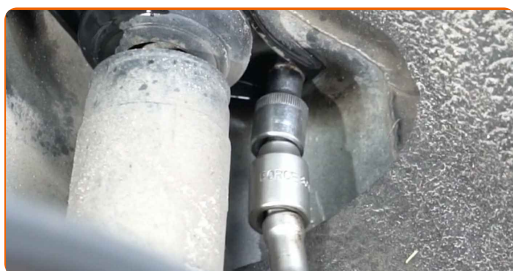


7 Oczyszć mocowania górnego mocowania amortyzatora. Użyj drucianej szczotki. Skorzystaj ze spreju WD-40.



8

Odkręć śruby mocowania amortyzatora. Skorzystaj z nasadki o numerze #10. Skorzystaj z klucza grzechotkowego.



9

Usuń śruby mocujące.

10

Wyczyść dolne mocowanie amortyzatora. Użyj drucianej szczotki. Skorzystaj ze spreju WD-40.



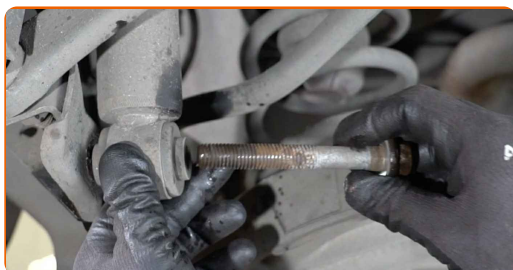
11

Odkręć dolne elementy mocujące amortyzator. Skorzystaj z nasadki o numerze #18. Skorzystaj z klucza grzechotkowego.

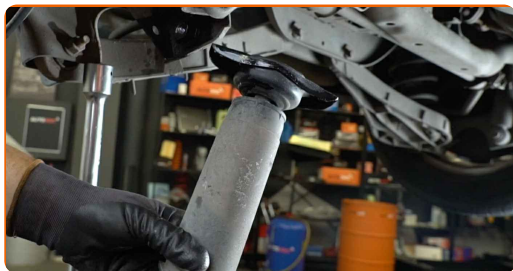


12

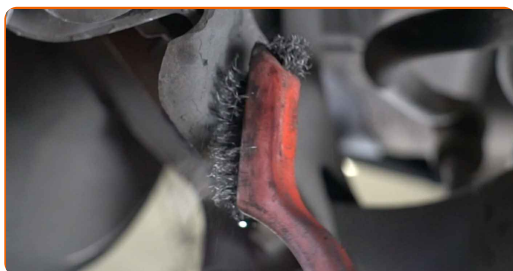
Odkręć śrubę mocującą.



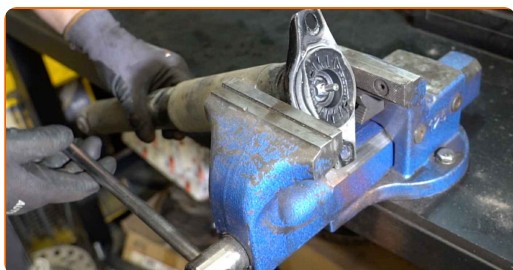
13 Zdejmij amortyzator.



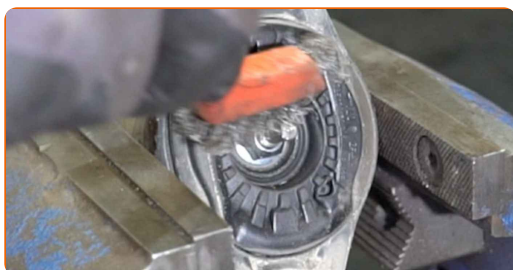
14 Oczyszć gniazda mocujące amortyzatora. Użyj drucianej szczotki.



15 Zaciśnij amortyzator w imadle.



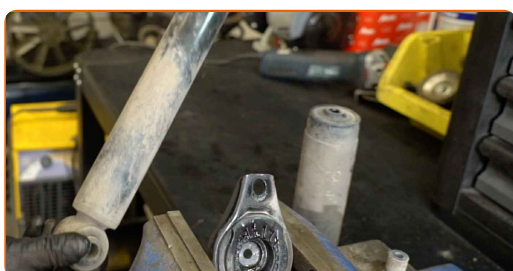
16 Wyczyść mocowanie tłoka amortyzatora. Użyj drucianej szczotki. Skorzystaj ze spreju WD-40.



- 17** Odkręć element mocujący tłocznik kolumny amortyzatora. Skorzystaj z klucza oczkowego o numerze 13. Użyj nasadki do amortyzatorów o numerze DD5.2. Skorzystaj z klucza grzechotkowego.



- 18** Zdejmij mocowanie, osłonę i odbój amortyzatora.



Wymiana: amortyzatorów – VOLVO S60 II (134). Ekspersi z AUTODOC zalecają:

- Dokładnie sprawdź stan mocowania, osłony i odboju amortyzatora. Wymień je w razie potrzeby.

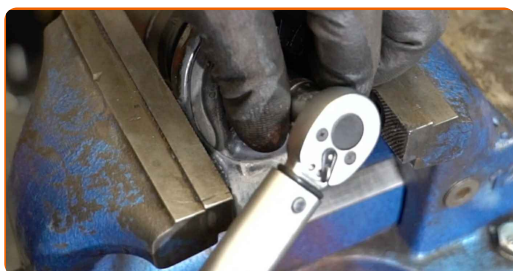
- 19** Zamontuj mocowanie, osłonę i odbój amortyzatora.



AUTODOC poleca:

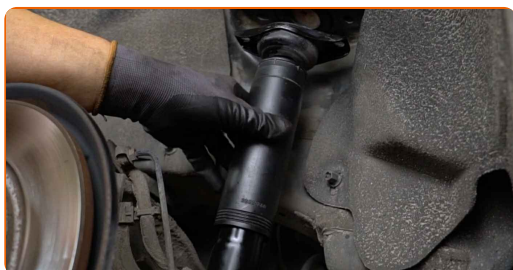
- Przed montażem nowego amortyzatora ściśnij go ręcznie od 3 do 5 razy.

- 20** Dokręć nakrętkę tłoczyska amortyzatora. Skorzystaj z klucza oczkowego o numerze 13. Użyj nasadki do amortyzatorów o numerze DD5.2. Skorzystaj z klucza dynamometrycznego. Dokręć do go momentu 25 Nm.

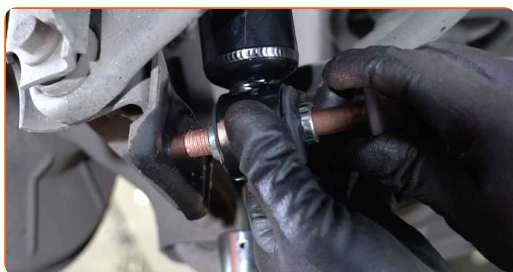


- 21** Zwolnij imadło i wyciągnij amortyzator.

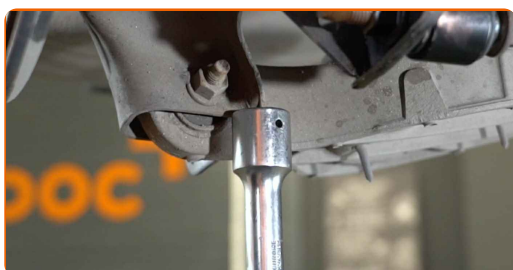
- 22** Umieść amortyzator w nadkolu i przykręć go.



- 23** Zamontuj śruby mocujące.

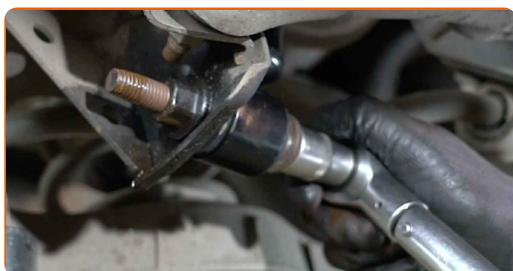


- 24** Aby prawidłowo dokręcić elementy mocujące, należy podnieść elementy zawieszenia do pozycji roboczej. Użyj podnośnika hydraulicznego do skrzyni biegów.



25

Dokręć dolne mocowanie amortyzatora. Skorzystaj z nasadki o numerze #18. Skorzystaj z klucza dynamometrycznego. Dokręć do go momentu 150 Nm.



26

Dokręć śruby mocowania amortyzatora. Skorzystaj z nasadki o numerze #10. Skorzystaj z klucza dynamometrycznego. Dokręć do go momentu 30 Nm.



27

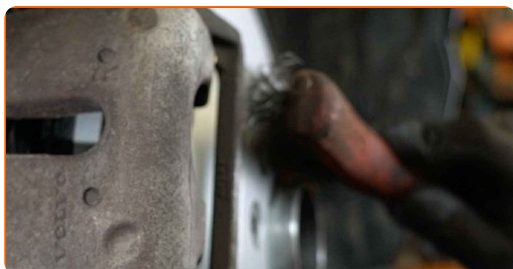
Wymij podparcie spod tylnej zwrotnicy.

AUTODOC poleca:

- VOLVO S60 II (134) – Nie opuszczaj gwałtownie podnośnika skrzyni biegów, aby uniknąć uszkodzenia elementów i mechanizmów w samochodzie.

28

Oczyść gniazdo mocujące felgi koła. Użyj drucianej szczotki.

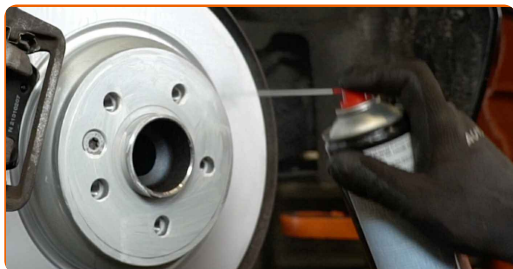


29

Nasmaruj powierzchnię, gdzie tarcza hamulcowa styka się z felgą. Użyj smaru ceramicznego.

30

Wyczyść powierzchnię tarczy hamulcowej. Skorzystaj ze środka do czyszczenia hamulców.



31

Zamontuj koło.

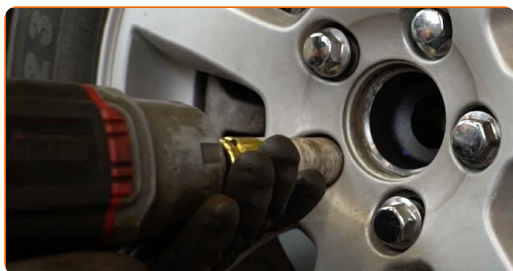


Wymiana: amortyzatorów – VOLVO S60 II (134). Wskazówka od ekspertów z AUTODOC:

- W celu uniknięcia zranienia podczas dokręcania śrub mocujących przytrzymaj koło.

32

Wkręć śruby koła. Skorzystaj z nasadki udarowe do kół #19. Skorzystaj z klucza grzechotkowego.



33

Spuść samochód i, działając w porządku krzyżowym, zaciągnij bolce mocujące koła. Skorzystaj z nasadki udarowe do kół #19. Skorzystaj z klucza dynamometrycznego. Dokręć do go momentu 140 Nm.



34

Usuń podnośniki oraz kliny.



DOBRA ROBOTA! 

ZOBACZ WIĘCEJ PORADNIKÓW

AUTODOC – NIEDROGIE CZĘŚCI ZAMIENNE WYSOKIEJ JAKOŚCI ONLINE

APLIKACJA MOBILNA AUTODOC: SKORZYSTAJ Z DOSKONAŁYCH OKAZJI Z JEDNOCZESNYM WGDNYM ROBIENIEM ZAKUPÓW



+ AUTODOC

GET IT ON
Google Play

Download on the
App Store

Download

OGROMNY WYBÓR CZĘŚCI ZAMIENNYCH DO TWOJEGO SAMOCHODU

AMORTYZATOR: SZEROKI WYBÓR

(i) WYŁĄCZENIE ODPOWIEDZIALNOŚCI:

Dokument zawiera jedynie zalecenia ogólne, które mogą okazać się pomocne podczas wykonywania prac naprawczych lub przy wymianie części. AUTODOC nie ponosi odpowiedzialności za szkody z tytułu utraconych korzyści, uszczerbku na zdrowiu bądź z tytułu szkody na mieniu, które powstały podczas naprawy lub wymiany części bądź w skutek nieprawidłowego użytkowania lub błędnej interpretacji udostępnionych informacji.

AUTODOC nie ponosi odpowiedzialności za ewentualne błędy i nieścisłości zawarte w tym przewodniku. Niniejsze informacje mają jedynie charakter informacyjny i nie zastępują wskazówek specjalisty.

AUTODOC nie ponosi odpowiedzialności za korzystanie ze sprzętu, narzędzi lub części samochodowych w sposób nieprawidłowy lub zagrażający zdrowiu. AUTODOC zaleca zachowanie ostrożności i przestrzeganie zasad bezpieczeństwa podczas wykonywania prac naprawczych lub wymiany części. Prosimy mieć na uwadze, że części samochodowe niskiej jakości nie będą w stanie zapewnić stosownego bezpieczeństwa w ruchu drogowym.

© Copyright 2023 Wszelkie treści – w tym teksty, zdjęcia i grafiki – chronione są prawami autorskimi. Wszelkie prawa – w szczególności prawa do kopiowania, rozpowszechniania, edytowania i tłumaczenia – stanowią własność AUTODOC SE.