



Jak wymienić szczęki
hamulcowe tył w **VW Fox**
Hatchback (5Z1, 5Z3,
5Z4) - poradnik naprawy

PODOBNY FILMIK INSTRUKTAŻOWY



Niniejszy film przedstawia procedurę wymiany podobnej części samochodowej w innym pojeździe

Ważne!

Procedura wymiany może być stosowana dla:

VW Fox Hatchback (5Z1, 5Z3, 5Z4) 1.2, VW Fox Hatchback (5Z1, 5Z3, 5Z4) 1.4, VW Fox Hatchback (5Z1, 5Z3, 5Z4) 1.4 TDI, VW Fox Hatchback (5Z1, 5Z3, 5Z4) 1.6

Kolejne kroki mogą się różnić w zależności od konstrukcji samochodu.

Niniejszy poradnik został stworzony w oparciu o procedurę wymiany podobnej części samochodowej w: VW GOLF III (1H1) 1.4

**WYMIANA: SZCZĘK HAMULCOWYCH – VW FOX
HATCHBACK (5Z1, 5Z3, 5Z4). NARZĘDZIA, KTÓRYCH
BĘDZIESZ POTRZEBOWAĆ:**



- Szczotka druciana
- Spray WD-40
- Smar na bazie miedzi
- Klucz płasko-oczkowy o numerze 24
- Klucz nasadowy do kół o numerze 17
- Klucz grzechotkowy
- Klucz dynamometryczny
- Szczypce
- Płaskie dłuto
- Młotek
- Młotek gumowy
- Śrubokręt Płaski
- Szczypce tnące
- Klin pod koło

Kup narzędzia

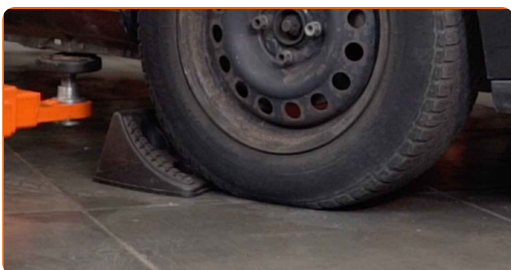
Wymiana: szczęk hamulcowych – VW Fox Hatchback (5Z1, 5Z3, 5Z4).
 Eksperti z AUTODOC zalecają:

- Wykonuj wymianę klocków hamulcowych w kompletnym zestawie dla każdej osi. Zapewni to skuteczne hamowanie.
- Procedura wymiany jest identyczna dla obydwu klocków hamulcowych znajdujących się na tej samej osi.
- Wszystkie prace powinny być dokonane na zgaszonym silniku.

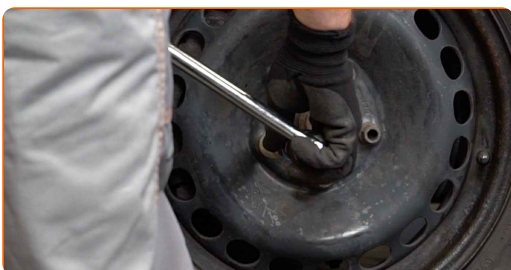
WYMIANA: SZCZĘK HAMULCOWYCH – VW FOX HATCHBACK (5Z1, 5Z3, 5Z4). PODEJMIJ NASTĘPUJĄCE KROKI:

1 Odkryj maskę silnika. Odkręć korek pojemnika na płyn hamulcowy.

2 Zabezpiecz koła klinami.

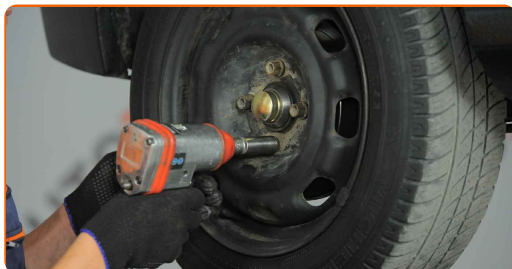


3 Poluzuj śruby mocujące koło. Skorzystaj z nasadki udarowe do kół #17.



4 Podejmij tylną część samochodu i zafiksuj na podporach.

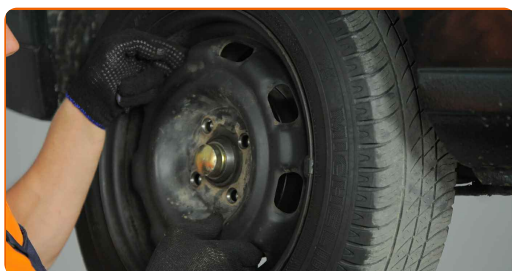
5 Odkręć śruby koła.



AUTODOC poleca:

- Ostrzeżenie! Aby uniknąć obrażeń, przytrzymaj koło podczas odkręcania śrub mocujących. VW Fox Hatchback (5Z1, 5Z3, 5Z4)

6 Ściągnij koło.



7 Zdejmij zaślepkę piasty łożyska. Użyj płaskiego dłuta z metalu roboczego. Użyj młotka. Skorzystaj z wkrętaka płaskiego.



Uwaga!

- Niektóre samochody nie są wyposażone w zaślepki piast koła.

8 Wyjmij zawleczkę zabezpieczającą nakrętkę piasty. Użyj szczypiec.



9 Odkręć nakrętkę mocującą oś piasty koła. Skorzystaj z klucza oczkowego o numerze 24.



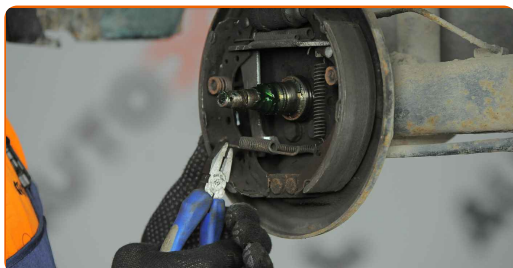
10 Zdejmij bęben hamulcowy.



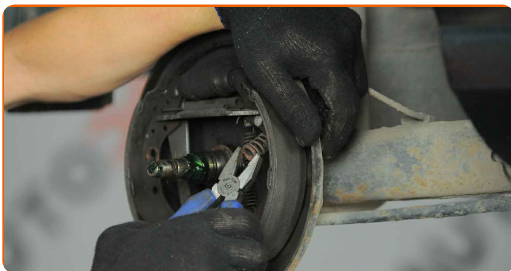
Wymiana: szczęk hamulcowych – VW Fox Hatchback (5Z1, 5Z3, 5Z4).
Wskazówka:

- Sprawdź bęben hamulcowy. Z razie potrzeby wymień go.

11 Zdejmij sprężynę ustalającą klocków hamulcowych. Skorzystaj ze szczypiec.



12 Zdejmij klamry zabezpieczające klocki hamulcowe. Skorzystaj ze szczypiec.



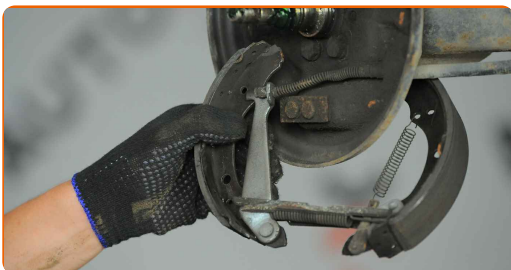
13 Odciągnij dwa klocka hamulcowych razem z mechanizmem regulacyjnym od pompy hamulcowej, unikając uszkodzenia uszczeltek.



**Wymiana: szczęk hamulcowych – VW Fox Hatchback (5Z1, 5Z3, 5Z4).
Wskazówka od ekspertów z AUTODOC:**

- Nie naciskaj pedału hamulca po zdjęciu hamulca bębnowego. Spowoduje to wypadanie tłoka z cylindra hamulcowego, przeciek płynu hamulcowego i dehermetyzację układu.

14 Rozłącz przewód od hamulca ręcznego. Użyj szczypiec.



15 Zdejmij sprężynę ustalającą klocków hamulcowych.



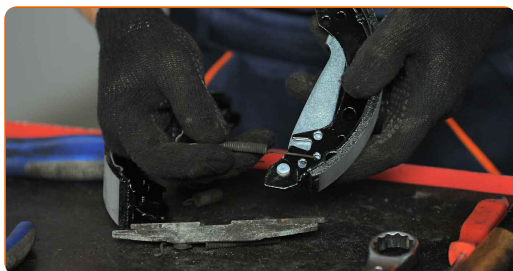
16 Zdejmij dwa klocki ze wspornika.



17 Wykonaj dalszy demontaż górnej sprężyny ustalającej i mechanizmu nastawczego. Skorzystaj ze szczypiec.



18 Zamontuj górne sprężyny zabezpieczające oraz wyreguluj mechanizm nowych szczęk hamulcowych. Skorzystaj ze szczypiec.



19

Umieść szczęki hamulcowe tak, aby ich wewnętrzne krawędzie wjeżdżały we wspornik szczęk.



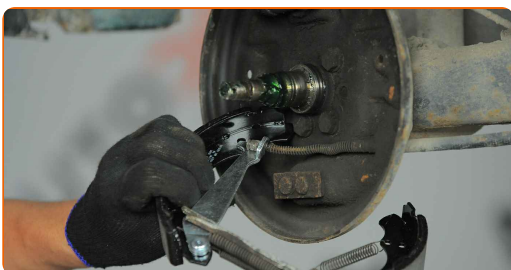
20

Zamontuj sprężynę ustalającą klocków hamulcowych.



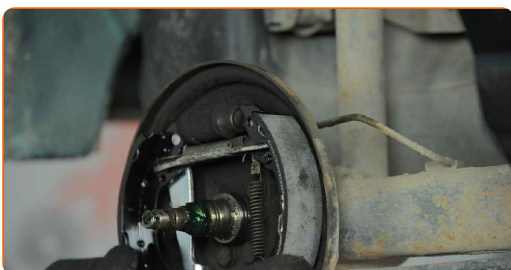
21

Połącz linkę hamulca ręcznego z dźwignią hamulca ręcznego. Użyj szczypiec. Skorzystaj ze szczypiec.



22

Zamocuj szczęki hamulcowe razem z regulatorem hamulca do cylinderka hamulcowego.



23 Załóż klamry zabezpieczające klocki hamulcowe. Skorzystaj ze szczypiec.



24 Zamontuj sprężynę ustalającą klocków hamulcowych. Skorzystaj ze szczypiec.



25 Zamontuj bęben hamulcowy.



26 Wkręć element mocujący piastę koła. Skorzystaj z klucza oczkowego o numerze 24.



27 Zamontuj zawleczkę mocującą nakrętkę piasty łożyska. Użyj młotka. Użyj szczypiec.



28

Zamontuj zaślepkę piasty łożyska. Skorzystaj z gumowego młotka.



29

Oczyść gniazdo mocujące felgi koła. Użyj drucianej szczotki. Zabezpiecz powierzchnię, gdzie felga styka się z bębnem hamulcowym. Zastosuj smar miedziany.



30

Zainstaluj koło.



Wymiana: szczęk hamulcowych – VW Fox Hatchback (5Z1, 5Z3, 5Z4).
Profesjoniści zalecają:

- W celu uniknięcia zranienia podczas dokręcania śrub mocujących przytrzymaj koło.

31 Wkręć śruby koła. Skorzystaj z nasadki udarowe do kół #17.



32 Spuść samochód i, działając w porządku krzyżowym, zaciągnij bolce mocujące koła. Skorzystaj z nasadki udarowe do kół #17. Skorzystaj z klucza dynamometrycznego. Dokręć do go momentu 120 Nm.



33 Usuń podnośniki oraz kliny.



Wymiana: szczęk hamulcowych – VW Fox Hatchback (5Z1, 5Z3, 5Z4).
Wskazówka od ekspertów z AUTODOC:

- Sprawdź poziom płynu hamulcowego w zbiorniku wyrównawczym i przy konieczności dodaj go.

34 Dokręć korek pojemnika na płyn hamulcowy. Zamknij maskę.

AUTODOC poleca:

- VW Fox Hatchback (5Z1, 5Z3, 5Z4) – Naciśnij kilkakrotnie pedał hamulca przy zgaszonym silniku, aż poczujesz opór.
- Po wymianie klocków hamulcowych nieco zwolnij przez pierwsze 150-200 km. Przestrzegaj niepotrzebnego i ostrego całkowitego hamowania.

35

Wyreguluj szczelinę pomiędzy szczękami hamulcowymi a bębniem w VW Fox Hatchback (5Z1, 5Z3, 5Z4), wciskając 10-15 razy pedał hamulca.

**DOBRA ROBOTA!** **ZOBACZ WIĘCEJ PORADNIKÓW**

AUTODOC – NIEDROGIE CZĘŚCI ZAMIENNE WYSOKIEJ JAKOŚCI ONLINE

APLIKACJA MOBILNA AUTODOC: SKORZYSTAJ Z DOSKONAŁYCH OKAZJI Z JEDNOCZESNYM WGDNYM ROBIENIEM ZAKUPÓW



OGROMNY WYBÓR CZĘŚCI ZAMIENNYCH DO TWOJEGO SAMOCHODU

SZCZĘKI HAMULCOWE: SZEROKI WYBÓR

(i) WYŁĄCZENIE ODPOWIEDZIALNOŚCI:

Dokument zawiera jedynie zalecenia ogólne, które mogą okazać się pomocne podczas wykonywania prac naprawczych lub przy wymianie części. AUTODOC nie ponosi odpowiedzialności za szkody z tytułu utraconych korzyści, uszczerbku na zdrowiu bądź z tytułu szkody na mieniu, które powstały podczas naprawy lub wymiany części bądź w skutek nieprawidłowego użytkowania lub błędnej interpretacji udostępnionych informacji.

AUTODOC nie ponosi odpowiedzialności za ewentualne błędy i nieścisłości zawarte w tym przewodniku. Niniejsze informacje mają jedynie charakter informacyjny i nie zastępują wskazówek specjalisty.

AUTODOC nie ponosi odpowiedzialności za korzystanie ze sprzętu, narzędzi lub części samochodowych w sposób nieprawidłowy lub zagrażający zdrowiu. AUTODOC zaleca zachowanie ostrożności i przestrzeganie zasad bezpieczeństwa podczas wykonywania prac naprawczych lub wymiany części. Prosimy mieć na uwadze, że części samochodowe niskiej jakości nie będą w stanie zapewnić stosownego bezpieczeństwa w ruchu drogowym.

© Copyright 2023 Wszelkie treści – w tym teksty, zdjęcia i grafiki – chronione są prawami autorskimi. Wszelkie prawa – w szczególności prawa do kopiowania, rozpowszechniania, edytowania i tłumaczenia – stanowią własność AUTODOC SE.