



Jak wymienić zamek
drzwi przód w **VW Golf
Plus / Crossgolf (5M1,
521)** - poradnik naprawy

PODOBNY FILMIK INSTRUKTAŻOWY



Niniejszy film przedstawia procedurę wymiany podobnej części samochodowej w innym pojeździe

Ważne!

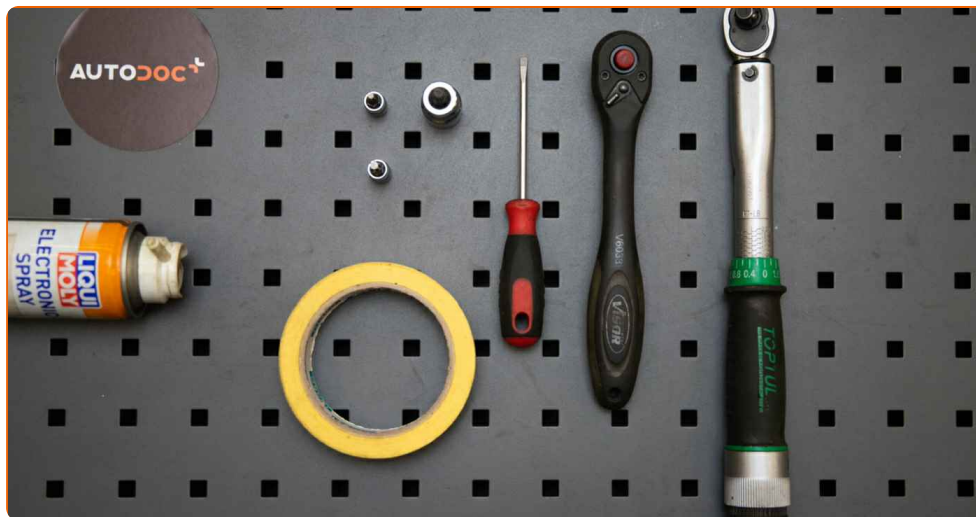
Procedura wymiany może być stosowana dla:

VW Golf Plus / Crossgolf (5M1, 521) 1.6 BiFuel, VW Golf Plus / Crossgolf (5M1, 521) 1.6 TDI, VW Golf Plus / Crossgolf (5M1, 521) 1.2 TSI, VW Golf Plus / Crossgolf (5M1, 521) 1.4 16V, VW Golf Plus / Crossgolf (5M1, 521) 1.6 FSI, VW Golf Plus / Crossgolf (5M1, 521) 1.9 TDI, VW Golf Plus / Crossgolf (5M1, 521) 2.0 TDI 16V, VW Golf Plus / Crossgolf (5M1, 521) 2.0 FSI, VW Golf Plus / Crossgolf (5M1, 521) 1.6, VW Golf Plus / Crossgolf (5M1, 521) 2.0 TDI, VW Golf Plus / Crossgolf (5M1, 521) 1.4 TSI, VW Golf Plus / Crossgolf (5M1, 521) 1.4 FSI, VW Golf Plus / Crossgolf (5M1, 521) 1.6 MultiFuel

Kolejne kroki mogą się różnić w zależności od konstrukcji samochodu.

Niniejszy poradnik został stworzony w oparciu o procedurę wymiany podobnej części samochodowej w: VW Golf V Hatchback (1K1) 1.6

WYMIANA: ZAMKA DRZWI – VW GOLF PLUS /
CROSSGOLF (5M1, 521). LISTA NARZĘDZI, KTÓRYCH
BĘDZIESZ POTRZEBOWAĆ:



- Spray do konserwacji instalacji elektrycznych
- Klucz dynamometryczny
- Bity typu Torx T20
- Bity typu Torx T30
- Bit nasadowy XZN o numerze 6
- Klucz grzechotkowy
- Taśma malarska
- Śrubokręt Płaski
- Plastikowe narzędzie demontujące

Kup narzędzia

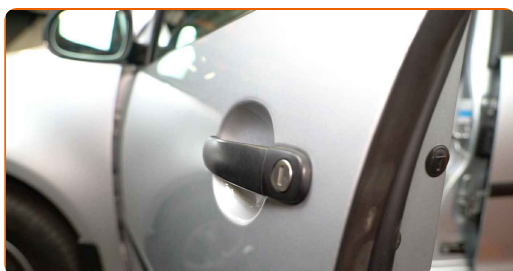
Wymiana: zamka drzwi – VW Golf Plus / Crossgolf (5M1, 521). Wskazówka od AUTODOC:

- Procedura wymiany zamków w prawych i lewych drzwiach przednich jest identyczna.
- Uwaga: wszystkie prace na samochodzie – VW Golf Plus / Crossgolf (5M1, 521) – powinny być wykonywane przy zgaszonym silniku.

WYMIANĘ NALEŻY PRZEPROWADZAĆ W TEJ KOLEJNOŚCI:

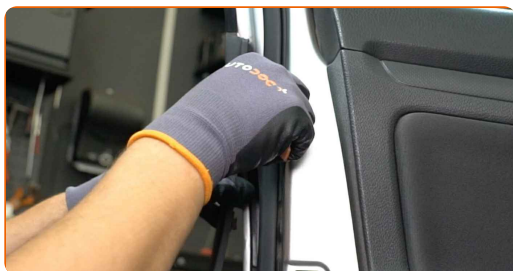
1

Otwórz drzwi samochodu.



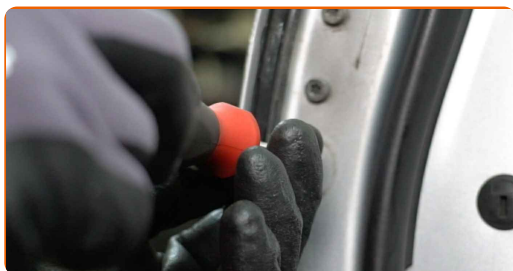
2

Zdejmij plastikową osłonę z krawędzi drzwi. Skorzystaj z plastikowego ściągacza do tapicerki.



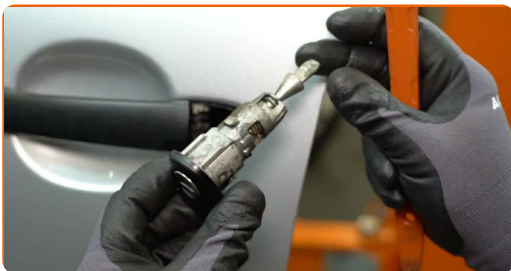
3

Odkręć element mocujący wkładkę do zamka drzwi. Skorzystaj z klucza typu Torx T20.



4

Wyjmij wkładkę do zamka drzwi. Skorzystaj z plastikowego ściągacza do tapicerki.



5

Zdejmij linkę łączącą klamkę z zamkiem. Skorzystaj z wkrętaka płaskiego.



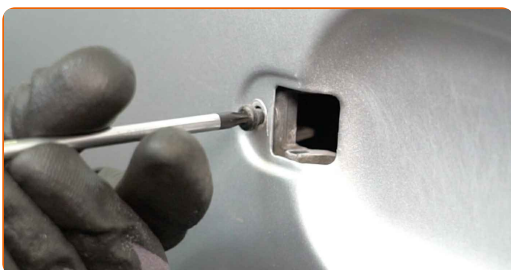
6

Zdejmij klamkę drzwi.



7

Odkręć wspornik klamki drzwi. Skorzystaj z klucza typu Torx T20.



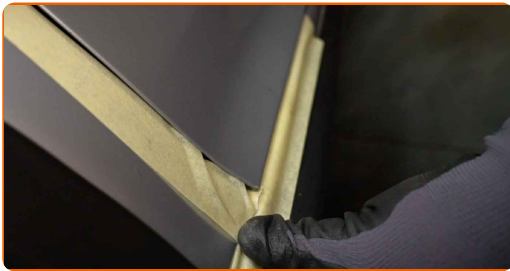
8

Odkręć elementy mocujące zewnętrzny panel drzwi. Skorzystaj z klucza typu Torx T30. Skorzystaj z klucza grzechtkowego.



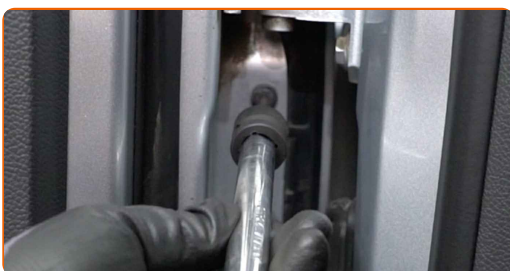
9

Użyj taśmy malarskiej, aby nie uszkodzić plastikowych i lakierowanych części samochodu.



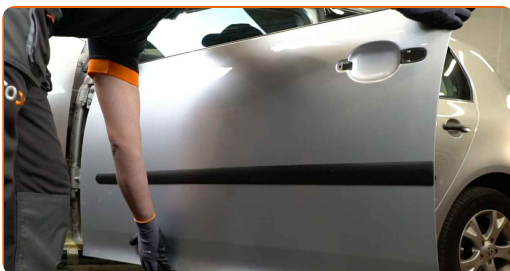
10

Odkręć elementy mocujące zewnętrzny panel drzwi. Skorzystaj z klucza typu Torx T30. Skorzystaj z klucza grzechotkowego.



11

Zdejmij zewnętrzny panel drzwi.

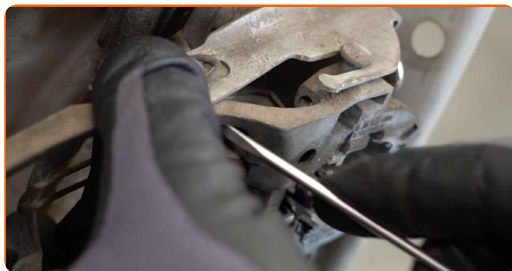


AUTODOC poleca:

- Wymiana: zamka drzwi – VW Golf Plus / Crossgolf (5M1, 521). Nie używaj nadmiernej siły podczas demontażu części, ponieważ można ją w ten sposób uszkodzić.

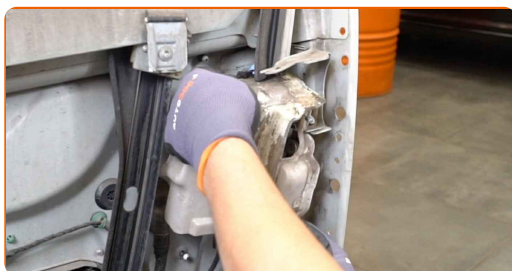
12

Wymontuj mechanizm otwierania drzwi. Skorzystaj z wkrętaka płaskiego.



13

Zdejmij osłonę drzwi.

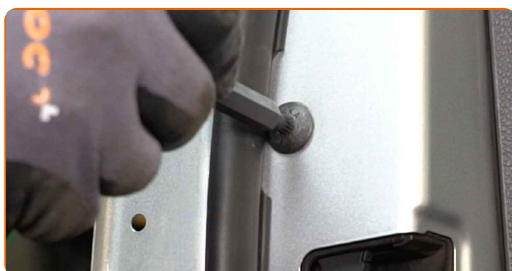


Wymiana: zamka drzwi – VW Golf Plus / Crossgolf (5M1, 521). Wskazówka:

- Podczas demontowania części nie przykładaj zbyt dużej siły. W przeciwnym razie możesz ją uszkodzić.

14

Odkręć elementy mocujące zamek drzwi. Użyj XZN #6. Skorzystaj z klucza grzechotkowego.



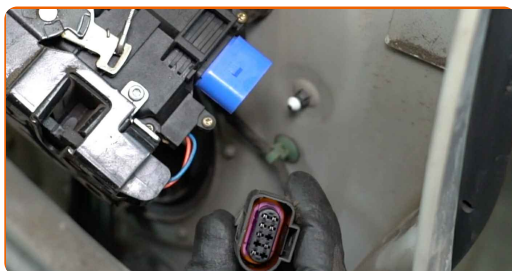
15

Odłącz zamek drzwi.



16

Odłącz wtyczkę zamka drzwi.

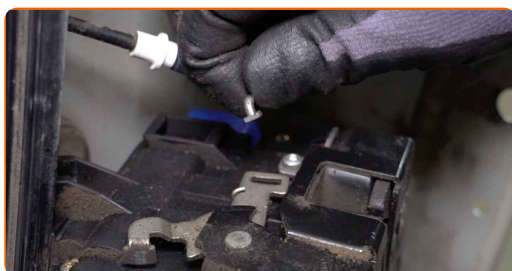


AUTODOC poleca:

- Wymiana: zamka drzwi – VW Golf Plus / Crossgolf (5M1, 521). Aby uniknąć uszkodzenia części podczas jej demontażu, nie używaj nadmiernej siły.

17

Odłącz kabel siłownika zamka drzwi.

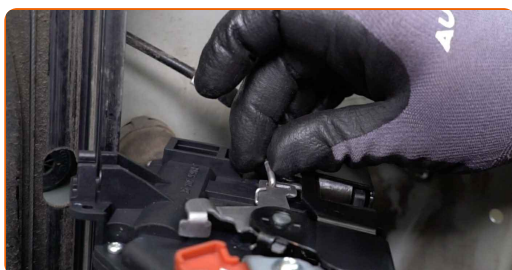


18

Wymontuj zamek drzwi.

19

Podłącz kabel siłownika zamka drzwi.



20

Zamontuj nowy zamek.



AUTODOC poleca:

- Wymiana: zamka drzwi – VW Golf Plus / Crossgolf (5M1, 521). Aby uniknąć uszkodzenia części podczas montażu, nie używaj nadmiernej siły.

21

Dokręć elementy mocujące zamek drzwi. Użyj XZN #6. Skorzystaj z klucza dynamometrycznego. Dokręć do go momentu 21 Nm.



22

Nasmaruj złącze zamka drzwi. Skorzystaj ze smaru dielektrycznego.



23

Podłącz wtyczkę zamka drzwi.



24

Włącz silnik na kilka minut. Jest to niezbędne, aby upewnić się, że części odpowiednio pracują.



25

Zgaś silnik.

26

Założ z powrotem osłonę drzwi.



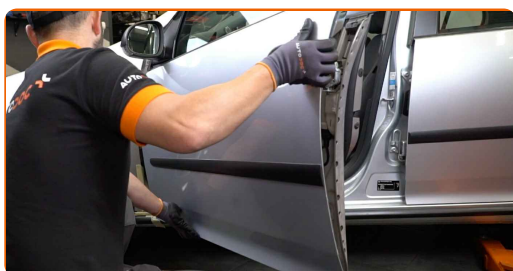
27

Zamontuj mechanizm otwierania drzwi. Skorzystaj z wkrętaka płaskiego.



28

Zamontuj zewnętrzny panel drzwi.

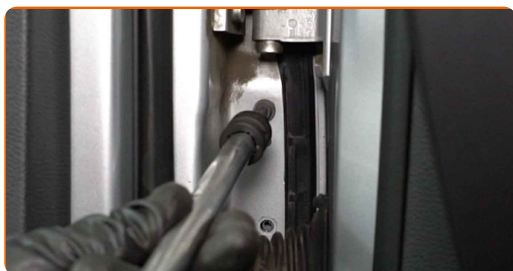


AUTODOC poleca:

- Wymiana: zamka drzwi – VW Golf Plus / Crossgolf (5M1, 521). Nie używaj nadmiernej siły podczas montażu. Może to spowodować uszkodzenie części.

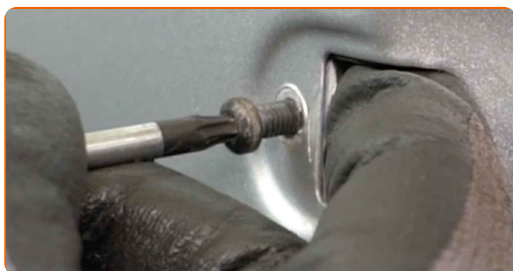
29

Przykręć elementy mocujące zewnętrzny panel drzwi. Skorzystaj z klucza typu Torx T30. Skorzystaj z klucza grzechotkowego.



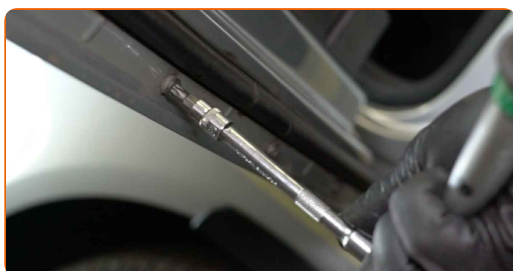
30

Wkręć wspornik klamki drzwi. Skorzystaj z klucza typu Torx T20.

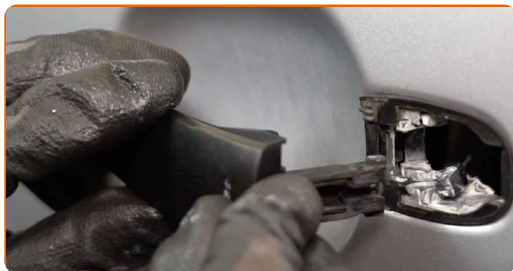


31

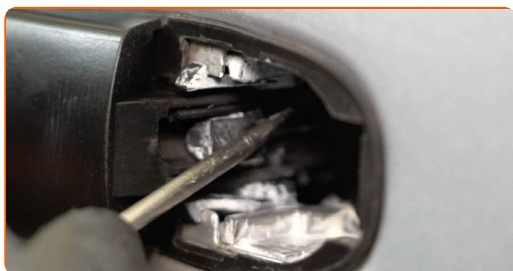
Dokręć elementy mocujące zewnętrzny panel drzwi. Skorzystaj z klucza typu Torx T30. Skorzystaj z klucza dynamometrycznego. Dokręć do go momentu 14 Nm.



32 Zamontuj klamkę drzwi.



33 Załóż linkę łączącą klamkę z zamkiem. Skorzystaj z wkrętaka płaskiego.



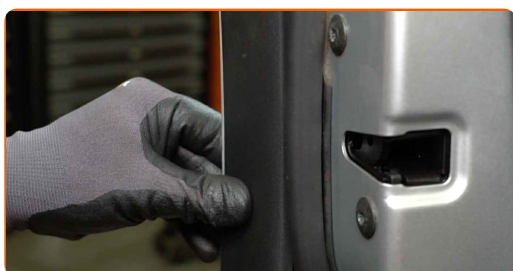
34 Zamontuj wkładkę do zamka drzwi.



35 Wkręć element mocujący wkładkę do zamka drzwi. Skorzystaj z klucza typu Torx T20.

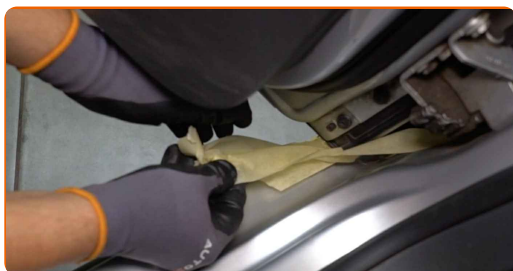


36 Zamontuj plastikową osłonę na krawędzi drzwi.



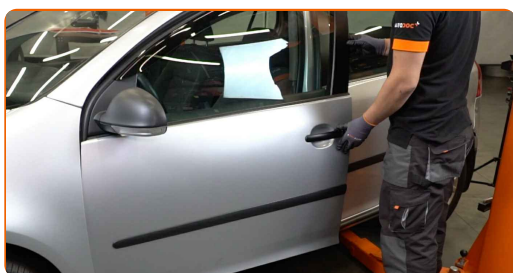
37

Zdejmij taśmę malarską.



38

Zamknij drzwi samochodu.

**DOBRA ROBOTA!** 👍**ZOBACZ WIĘCEJ PORADNIKÓW**

AUTODOC – NIEDROGIE CZĘŚCI ZAMIENNE WYSOKIEJ JAKOŚCI ONLINE

APLIKACJA MOBILNA AUTODOC: SKORZYSTAJ Z DOSKONAŁYCH
OKAZJI Z JEDNOCZESNYM WGDNYM ROBIENIEM ZAKUPÓW

**OGROMNY WYBÓR CZĘŚCI ZAMIENNYCH DO TWOJEGO
SAMOCHODU**

ZAMEK DRZWI: SZEROKI WYBÓR

ⓘ WYŁĄCZENIE ODPOWIEDZIALNOŚCI:

Dokument zawiera jedynie zalecenia ogólne, które mogą okazać się pomocne podczas wykonywania prac naprawczych lub przy wymianie części. AUTODOC nie ponosi odpowiedzialności za szkody z tytułu utraconych korzyści, uszkodzenia na zdrowiu bądź z tytułu szkody na mieniu, które powstały podczas naprawy lub wymiany części bądź w skutek nieprawidłowego użytkowania lub błędnej interpretacji udostępnionych informacji.

AUTODOC nie ponosi odpowiedzialności za ewentualne błędy i nieścisłości zawarte w tym przewodniku. Niniejsze informacje mają jedynie charakter informacyjny i nie zastępują wskazówek specjalisty.

AUTODOC nie ponosi odpowiedzialności za korzystanie ze sprzętu, narzędzi lub części samochodowych w sposób nieprawidłowy lub zagrażający zdrowiu. AUTODOC zaleca zachowanie ostrożności i przestrzeganie zasad bezpieczeństwa podczas wykonywania prac naprawczych lub wymiany części. Prosimy mieć na uwadze, że części samochodowe niskiej jakości nie będą w stanie zapewnić stosownego bezpieczeństwa w ruchu drogowym.

© Copyright 2022 Wszelkie treści – w tym teksty, zdjęcia i grafiki – chronione są prawami autorskimi. Wszelkie prawa – w szczególności prawa do kopiowania, rozpowszechniania, edytowania i tłumaczenia – stanowią własność AUTODOC GmbH.