



Jak wymienić bębny hamulcowe w **VW load up! Van (121, 122, BL1, BL2)** - poradnik naprawy

PODOBNY FILMIK INSTRUKTAŻOWY



Niniejszy film przedstawia procedurę wymiany podobnej części samochodowej w innym pojeździe

Ważne!

Procedura wymiany może być stosowana dla:

VW load up! Van (121, 122, BL1, BL2) e-Load Up, VW load up! Van (121, 122, BL1, BL2) 1.0 EcoFuel, VW load up! Van (121, 122, BL1, BL2) 1.0, VW load up! Van (121, 122, BL1, BL2) 1.0 BlueMotion, VW load up! Van (121, 122, BL1, BL2) 1.0 TSi BlueMotion

Kolejne kroki mogą się różnić w zależności od konstrukcji samochodu.

Niniejszy poradnik został stworzony w oparciu o procedurę wymiany podobnej części samochodowej w: VW Lupo (6X1, 6E1) 1.4 TDI

WYMIANA: BĘNA HAMULCOWEGO – VW LOAD UP!
VAN (121, 122, BL1, BL2). NARZĘDZIA, KTÓRYCH
BĘDZIESZ POTRZEBOWAĆ:



- Szczotka druciana
- Sprej WD-40
- Smar na bazie miedzi
- Klucz nasadowy do kół o numerze 17
- Klucz grzechotkowy
- Klucz dynamometryczny
- Śrubokręt krzyżakowy
- Klin pod koło

Kup narzędzia

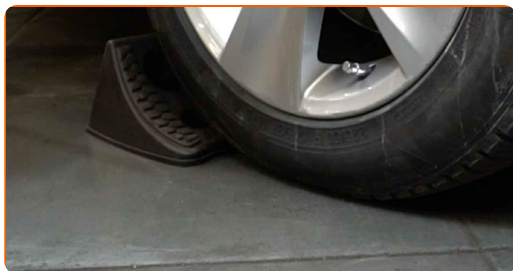
Wymiana: bębna hamulcowego – VW load up! Van (121, 122, BL1, BL2).
Wskazówka od ekspertów z AUTODOC:

- Wymień bębny hamulcowe w VW load up! Van (121, 122, BL1, BL2) po parze na tylnej osi. Nie zważaj na stan części. Zapewni to lepsze hamowanie.
- Procedura wymiany jest identyczna dla prawego i lewego bębna hamulcowego na tej samej osi.
- Wymieniając bębny hamulcowe, pamiętaj również o wymianie szczęk hamulcowych.
- Wszystkie prace powinny być dokonane na zgaszonym silniku.

WYMIANA: BĘBNA HAMULCOWEGO – VW LOAD UP! VAN (121, 122, BL1, BL2). ZALECANA KOLEJNOŚĆ KROKÓW:

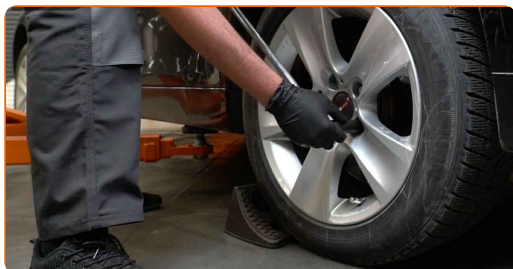
1

Zabezpiecz koła klinami.



2

Poluzuj śruby mocujące koło. Skorzystaj z nasadki udarowe do kół #17.



3 Podejmij tylną część samochodu i zafiksuj na podporach.

4 Odkręć śruby koła.



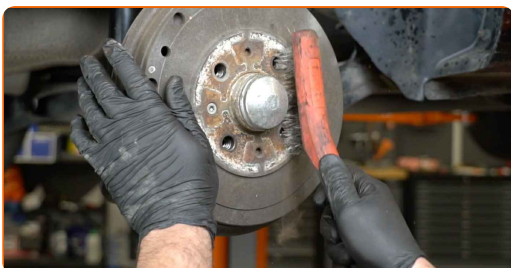
AUTODOC poleca:

- Ważne! Przytrzymaj koło podczas odkręcania śrub mocujących. VW load up! Van (121, 122, BL1, BL2)

5 Ściągnij koło.

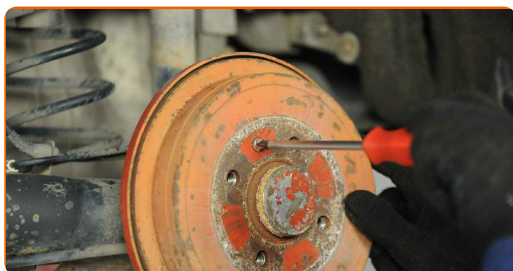


6 Wyczyść śruby mocujące bęben hamulcowy. Użyj drucianej szczotki. Skorzystaj ze spreju WD-40.



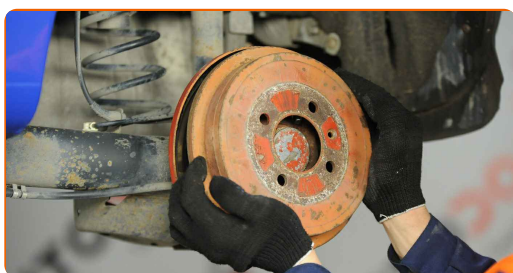
7

Odkręć mocowanie bębna hamulcowego. Skorzystaj z wkrętaka krzyżakowego.



8

Zdejmij bęben hamulcowy.

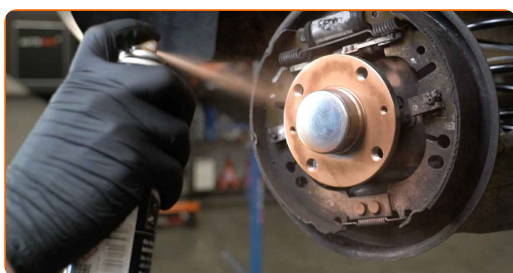


Wymiana: bębna hamulcowego – VW load up! Van (121, 122, BL1, BL2).
Wskazówka:

- Sprawdź stan szczęk hamulcowych. W razie potrzeby wymień je.

9

Wyczyść piastę. Użyj drucianej szczotki. Zabezpiecz powierzchnię kontaktową. Zastosuj smar miedziany.



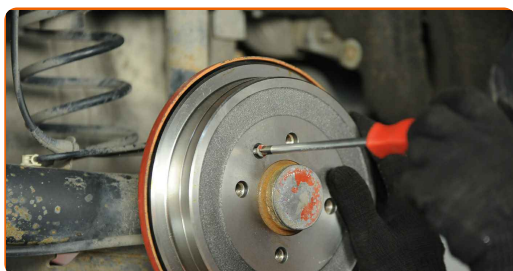
10

Zamontuj bęben hamulcowy.



11

Dokręć elementy mocujące bęben hamulcowy. Skorzystaj z wkrętaka krzyżakowego. Skorzystaj z klucza dynamometrycznego. Dokręć do go momentu 4 Nm.



12

Oczyść gniazdo mocujące felgi koła. Użyj drucianej szczotki.

13

Zabezpiecz powierzchnię, gdzie felga styka się z bębniem hamulcowym. Zastosuj smar miedziany.



14

Zainstaluj koło.



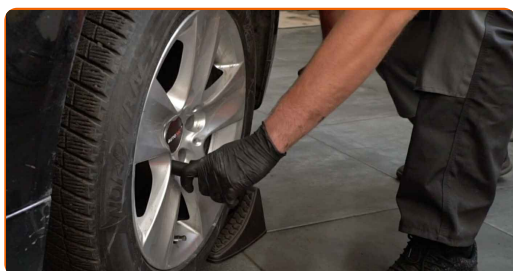
Wymiana: bębna hamulcowego – VW load up! Van (121, 122, BL1, BL2).
Eksperti z AUTODOC zalecają:

- W celu uniknięcia zranienia podczas dokręcania śrub mocujących przytrzymaj koło.

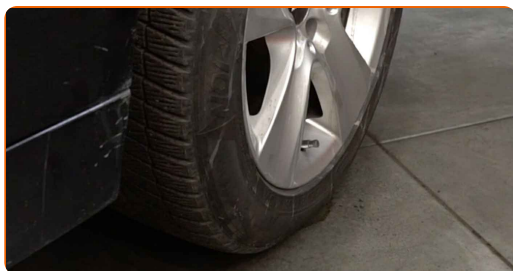
15 Wkręć śruby koła. Skorzystaj z nasadki udarowe do kół #17.



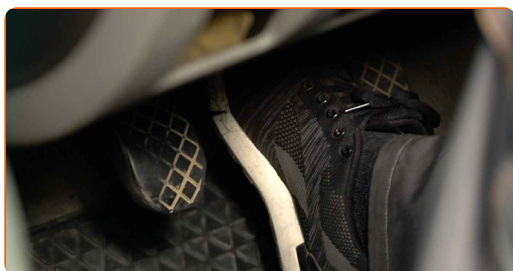
16 Spuść samochód i, działając w porządku krzyżowym, zaciągnij bolce mocujące koła. Skorzystaj z nasadki udarowe do kół #17. Skorzystaj z klucza dynamometrycznego. Dokręć do go momentu 110 Nm.



17 Usuń podnośniki oraz kliny.



18 Wyreguluj szczelinę pomiędzy szczękami hamulcowymi a bębniem w VW load up! Van (121, 122, BL1, BL2), wciskając 10-15 razy pedał hamulca.



DOBRA ROBOTA! 

ZOBACZ WIĘCEJ PORADNIKÓW

AUTODOC – NIEDROGIE CZĘŚCI ZAMIENNE WYSOKIEJ JAKOŚCI ONLINE

APLIKACJA MOBILNA AUTODOC: SKORZYSTAJ Z DOSKONAŁYCH
OKAZJI Z JEDNOCZESNYM WGDNYM ROBIENIEM ZAKUPÓW



+ AUTODOC

GET IT ON
Google Play

Download on the
App Store

Download

**OGROMNY WYBÓR CZĘŚCI ZAMIENNYCH DO TWOJEGO
SAMOCHODU**

BĘDNY HAMULCOWE: SZEROKI WYBÓR

i WYŁĄCZENIE ODPOWIEDZIALNOŚCI:

Dokument zawiera jedynie zalecenia ogólne, które mogą okazać się pomocne podczas wykonywania prac naprawczych lub przy wymianie części. Autodoc nie ponosi odpowiedzialności za szkody z tytułu utraconych korzyści, uszczerbku na zdrowiu bądź z tytułu szkody na mieniu, które powstały podczas naprawy lub wymiany części bądź w skutek nieprawidłowego użytkowania lub błędnej interpretacji udostępnionych informacji.

AutoDoc nie ponosi odpowiedzialności za ewentualne błędy i nieścisłości zawarte w tym przewodniku. Niniejsze informacje mają jedynie charakter informacyjny i nie zastępują wskazówek specjalisty.

AutoDoc nie ponosi odpowiedzialności za korzystanie ze sprzętu, narzędzi lub części samochodowych w sposób nieprawidłowy lub zagrażający zdrowiu. AutoDoc zaleca zachowanie ostrożności i przestrzeganie zasad bezpieczeństwa podczas wykonywania prac naprawczych lub wymiany części. Prosimy mieć na uwadze, że części samochodowe niskiej jakości nie będą w stanie zapewnić stosownego bezpieczeństwa w ruchu drogowym.

© Copyright 2022 Wszelkie treści – w tym teksty, zdjęcia i grafiki – chronione są prawami autorskimi. Wszelkie prawa – w szczególności prawa do kopiowania, rozpowszechniania, edytowania i tłumaczenia – stanowią własność Autodoc GmbH.