



Jak wymienić łącznik
stabilizatora przód w **VW**
TAIGO (CSI) - poradnik
naprawy

PODOBNY FILMIK INSTRUKTAŻOWY



Niniejszy film przedstawia procedurę wymiany podobnej części samochodowej w innym pojeździe

Ważne!

Procedura wymiany może być stosowana dla:
VW TAIGO (CS1) 1.0 TSI, VW TAIGO (CS1) 1.5 TSI

Kolejne kroki mogą się różnić w zależności od konstrukcji samochodu.

Niniejszy poradnik został stworzony w oparciu o procedurę wymiany podobnej części samochodowej w: SKODA Fabia I Combi (6Y5) 1.2

WYMIANA: ŁĄCZNIKA STABILIZATORA – VW TAIGO (CS1). LISTA NARZĘDZI, KTÓRYCH BĘDZIESZ POTRZEBOWAĆ:



- Szczotka druciana
- Sprej WD-40
- Smar na bazie miedzi
- Klucz płasko-oczkowy o numerze 16
- Klucz płasko-oczkowy o numerze 17
- bit imbusowy numerze H5
- Klucz nasadowy do kół o numerze 17
- Klucz grzechotkowy
- Klucz dynamometryczny

Kup narzędzia

AUTODOC poleca:

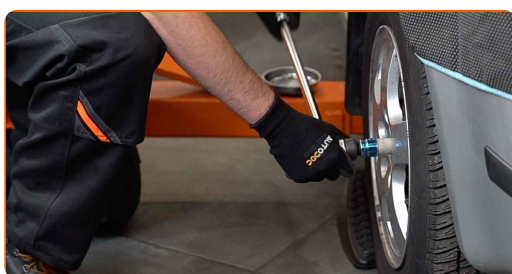
- Wymień łączniki stabilizatora w VW TAIGO (CS1) parami.
- Procedura wymiana jest identyczna dla obu łączników stabilizatora znajdujących się na tej samej osi.
- Uwaga: wszystkie prace na samochodzie – VW TAIGO (CS1) – powinny być wykonywane przy zgaszonym silniku.

WYMIANĘ NALEŻY PRZEPROWADZAĆ W TEJ KOLEJNOŚCI:

1 Zabezpiecz koła klinami.



2 Poluzuj śruby mocujące koło. Skorzystaj z nasadki udarowe do kół #17.



3 Podejmij przednią część samochodu i zafiksuj na podporach.

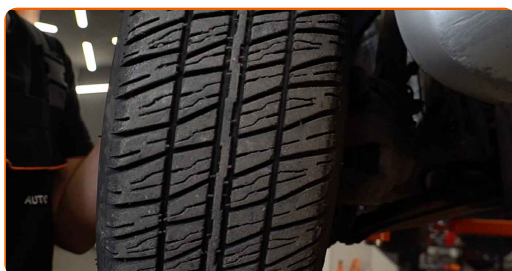
4 Odkręć śruby koła.



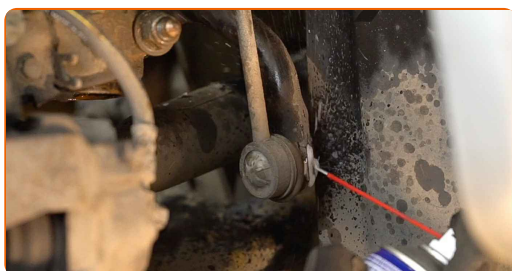
AUTODOC poleca:

- Ostrzeżenie! Aby uniknąć obrażeń, przytrzymaj koło podczas odkręcania śrub mocujących. VW TAIGO (CS1)

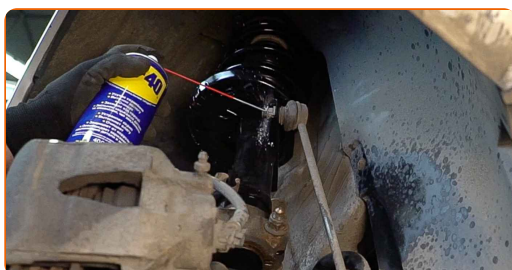
5 Ściągnij koło.



6.1 Wyczyść mocowania łącznika stabilizatora.



6.2 Użyj drucianej szczotki. Skorzystaj ze spreju WD-40.



- 7** Odkręć nakrętkę i wyjmij drążek stabilizatora z amortyzatora. Skorzystaj z klucza sześciokątnego typu HEX o numerze H5. Skorzystaj z klucza oczkowego o numerze 16. Skorzystaj z klucza grzechotkowego.



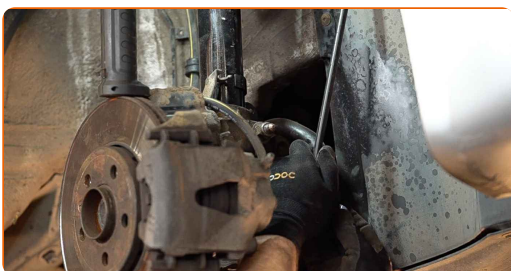
- 8** Odkręć mocowania łączące łącznik stabilizatora z drążkiem stabilizatora. Skorzystaj z klucza sześciokątnego typu HEX o numerze H5. Skorzystaj z klucza oczkowego o numerze 16. Skorzystaj z klucza grzechotkowego.



- 9** Zdejmij drążek stabilizatora poprzecznego.



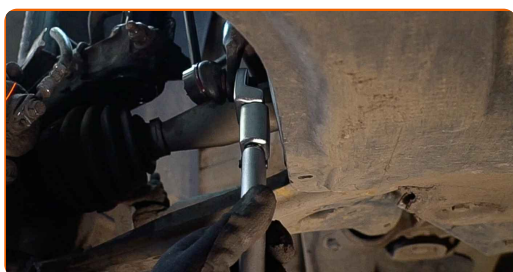
- 10** Zamontuj nowy drążek, dokręć łączniki.



- 11** Dokręć mocowanie łączące łącznik stabilizatora z kolumną amortyzatora. Skorzystaj z klucza sześciokątnego typu HEX o numerze H5. Skorzystaj z klucza oczkowego o numerze 17. Skorzystaj z klucza dynamometrycznego. Dokręć do go momentu 40 Nm.



- 12** Dokręć mocowanie łączące łącznik stabilizatora z drążkiem stabilizatora. Skorzystaj z klucza sześciokątnego typu HEX o numerze H5. Skorzystaj z klucza oczkowego o numerze 17. Skorzystaj z klucza dynamometrycznego. Dokręć do go momentu 40 Nm.



- 13** Oczyść gniazdo mocujące felgi koła. Użyj drucianej szczotki. Zabezpiecz powierzchnię kontaktową. Zastosuj smar miedziany.



- 14** Zainstaluj koło.



AUTODOC poleca:

- Ważne! Przytrzymaj koło podczas wkręcania śrub mocujących. VW TAIGO (CS1)

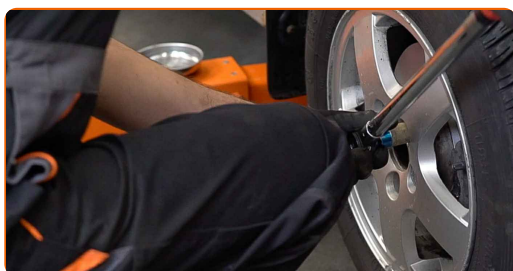
15

Wkręć śruby koła. Skorzystaj z nasadki udarowe do kół #17.



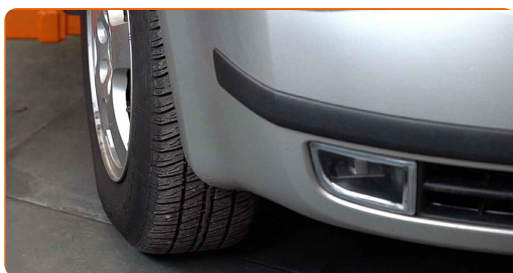
16

Spuść samochód i, działając w porządku krzyżowym, zaciągnij bolce mocujące koła. Skorzystaj z nasadki udarowe do kół #17. Skorzystaj z klucza dynamometrycznego. Dokręć do go momentu 120 Nm.



17

Usuń podnośniki oraz kliny.



DOBRA ROBOTA! 

ZOBACZ WIĘCEJ PORADNIKÓW

AUTODOC – NIEDROGIE CZĘŚCI ZAMIENNE WYSOKIEJ JAKOŚCI ONLINE

APLIKACJA MOBILNA AUTODOC: SKORZYSTAJ Z DOSKONAŁYCH OKAZJI Z JEDNOCZESNYM WGDNYM ROBIENIEM ZAKUPÓW



+ AUTODOC

GET IT ON
Google Play

Download on the
App Store

Download

OGROMNY WYBÓR CZĘŚCI ZAMIENNYCH DO TWOJEGO SAMOCHODU

ŁĄCZNIK STABILIZATORA: SZEROKI WYBÓR

(i) WYŁĄCZENIE ODPOWIEDZIALNOŚCI:

Dokument zawiera jedynie zalecenia ogólne, które mogą okazać się pomocne podczas wykonywania prac naprawczych lub przy wymianie części. AUTODOC nie ponosi odpowiedzialności za szkody z tytułu utraconych korzyści, uszczerbku na zdrowiu bądź z tytułu szkody na mieniu, które powstały podczas naprawy lub wymiany części bądź w skutek nieprawidłowego użytkowania lub błędnej interpretacji udostępnionych informacji.

AUTODOC nie ponosi odpowiedzialności za ewentualne błędy i nieścisłości zawarte w tym przewodniku. Niniejsze informacje mają jedynie charakter informacyjny i nie zastępują wskazówek specjalisty.

AUTODOC nie ponosi odpowiedzialności za korzystanie ze sprzętu, narzędzi lub części samochodowych w sposób nieprawidłowy lub zagrażający zdrowiu. AUTODOC zaleca zachowanie ostrożności i przestrzeganie zasad bezpieczeństwa podczas wykonywania prac naprawczych lub wymiany części. Prosimy mieć na uwadze, że części samochodowe niskiej jakości nie będą w stanie zapewnić stosownego bezpieczeństwa w ruchu drogowym.

© Copyright 2023 Wszelkie treści – w tym teksty, zdjęcia i grafiki – chronione są prawami autorskimi. Wszelkie prawa – w szczególności prawa do kopiowania, rozpowszechniania, edytowania i tłumaczenia – stanowią własność AUTODOC SE.