



Jak wymienić
amortyzator tył w
Mercedes Vito W638 -
poradnik naprawy

FILMIK INSTRUKTAŻOWY (TUTORIAL)



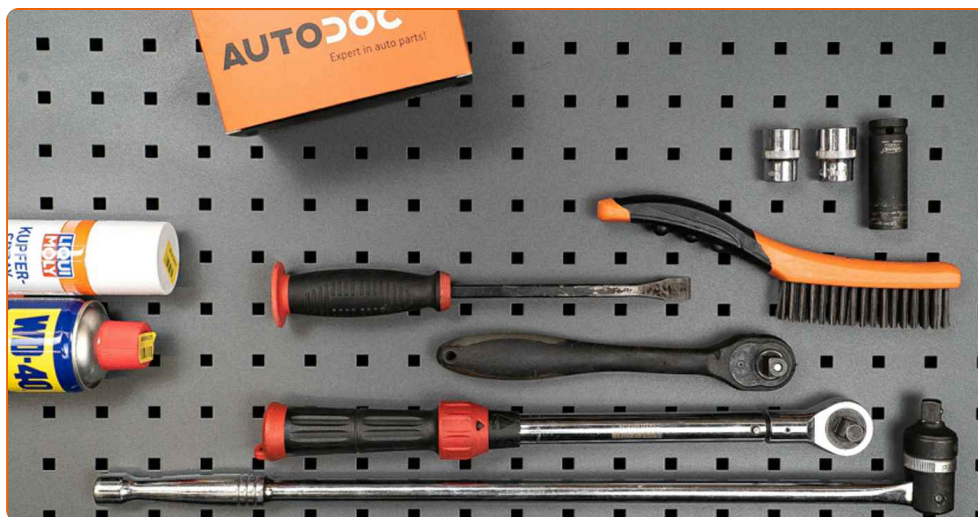
Ważne!

Procedura wymiany może być stosowana dla:

MERCEDES-BENZ VITO Autobus (638) 108 D 2.3 (638.164), MERCEDES-BENZ VITO Autobus (638) 110 TD 2.3 (638.174), MERCEDES-BENZ VITO Autobus (638) 113 2.0 (638.114, 638.194), MERCEDES-BENZ Klasa V (W638/2) V 230 TD (638.274), MERCEDES-BENZ Klasa V (W638/2) V 230 (638.234, 638.294), MERCEDES-BENZ VITO Autobus (638) 114 2.3 (638.134, 638.194), MERCEDES-BENZ Klasa V (W638/2) V 280 (638.244, 638.294), MERCEDES-BENZ Klasa V (W638/2) V 200 (638.214, 638.294), MERCEDES-BENZ VITO nadwozie pełne (638) 108 D 2.3 (638.064, 638.068), MERCEDES-BENZ VITO nadwozie pełne (638) 110 D 2.3 (638.074, 638.078), MERCEDES-BENZ VITO nadwozie pełne (638) 113 2.0 (638.014, 638.094), MERCEDES-BENZ VITO nadwozie pełne (638) 114 2.3 (638.034, 638.094), MERCEDES-BENZ Klasa V (W638/2) V 200 CDI (638.294), MERCEDES-BENZ Klasa V (W638/2) V 220 CDI (638.294), MERCEDES-BENZ VITO Autobus (638) 108 CDI 2.2 (638.194), (+ 4)

Kolejne kroki mogą się różnić w zależności od konstrukcji samochodu.

**WYMIANA: AMORTYZATORÓW – MERCEDES VITO
W638. NARZĘDZIA, KTÓRYCH BĘDZIESZ
POTRZEBOWAĆ:**



- Szczotka druciana
- Sprej WD-40
- Smar na bazie miedzi
- Nasadka o numerze 21
- Klucz nasadowy do kół o numerze 17
- Klucz dynamometryczny
- Pokrętka
- Łom
- Podnośnik hydrauliczny do skrzyni biegów
- Klin pod koło

KUP NARZĘDZIA

Wymiana: amortyzatorów – Mercedes Vito W638. AUTODOC zaleca:

- Obydwa amortyzatory tylnego zawieszenia powinny wymieniać się jednocześnie.
- Procedura wymiany jest taka sama dla lewych i prawych amortyzatorów tylnego zawieszenia.
- Wszystkie prace powinny być dokonane na zgaszonym silniku.

WYMIANA: AMORTYZATORÓW – MERCEDES VITO W638. UŻYJ NASTĘPUJĄCEJ PROCEDURY:

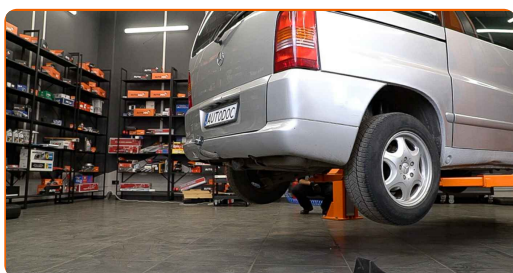
1 Zabezpiecz koła klinami.



2 Poluzuj śruby mocujące koło. Skorzystaj z nasadki udarowe do kół #17.



3 Podejmij tylną część samochodu i zafiksuj na podporach.



4

Odkręć śruby koła.



Wymiana: amortyzatorów – Mercedes Vito W638. Wskazówka:

- Ażeby uniknąć zranienia się, podtrzymaj koło podczas odkręcania śrub.

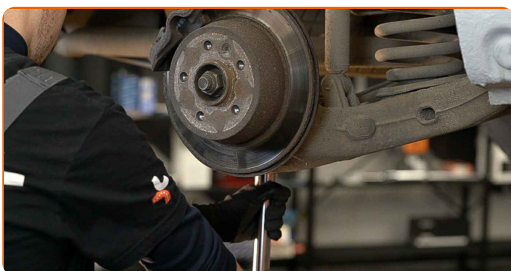
5

Ściągnij koło.



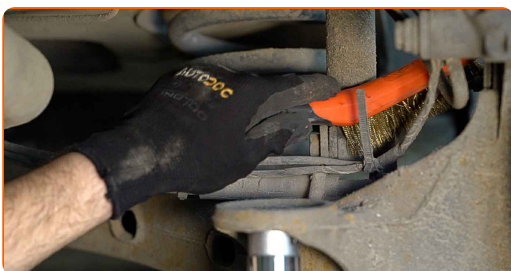
6

Podprzyj belkę skrętną tylnego zawieszenia. Użyj podnośnika hydraulicznego do skrzyni biegów.



7.1

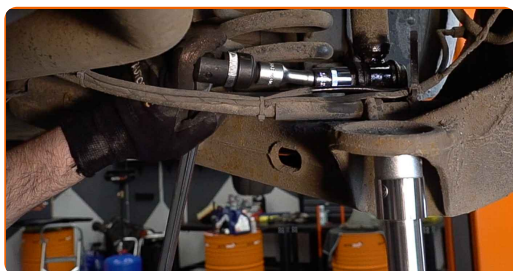
Wyczyść mocowania amortyzatora.



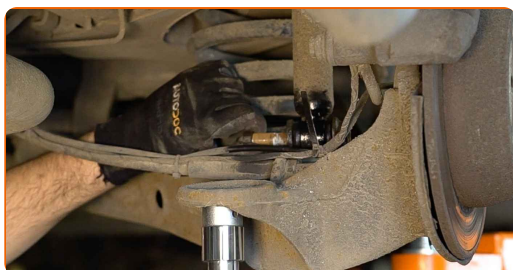
7.2 Użyj drucianej szczotki. Skorzystaj ze spreju WD-40.



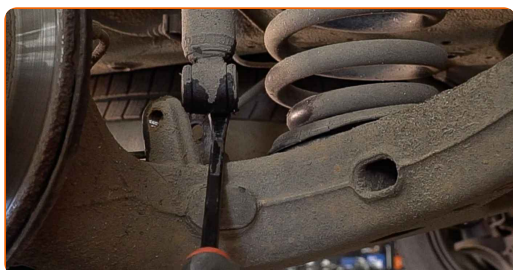
8 Odkręć dolny zaczep amortyzatora. Skorzystaj z nasadki o numerze #21. Użyj łomu. Skorzystaj z pokrętki.



9 Odkręć śrubę mocującą.



10 Odłącz dolną część amortyzatora. Użyj łomu.



11 Obniż hydrauliczny podnośnik do skrzyni biegów o 10-15 cm.

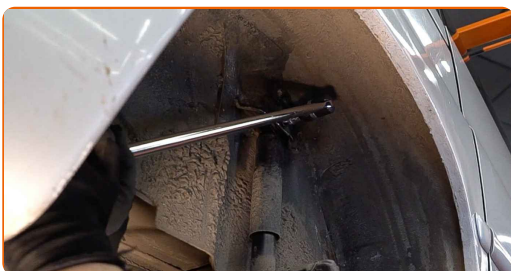


AUTODOC poleca:

- Wymiana: amortyzatorów – Mercedes Vito W638. Opuść płynnie podnośnik skrzyni biegów, bez gwałtownych ruchów, aby uniknąć uszkodzenia elementów i mechanizmów.

12

Odkręć górne mocowanie amortyzatora. Skorzystaj z nasadki o numerze #21. Skorzystaj z pokrętki.



AUTODOC poleca:

- Ważne! Przytrzymaj amortyzator podczas odkręcania śrub mocujących. Mercedes Vito W638

13

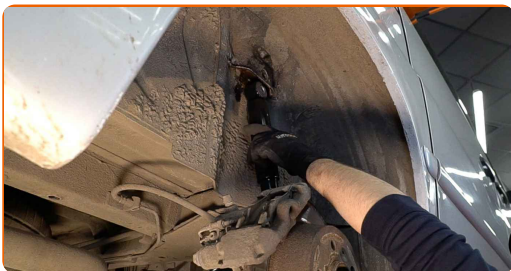
Zdemontuj amortyzator.



Wymiana: amortyzatorów – Mercedes Vito W638. Wskazówka:

- Przed zamontowaniem nowego amortyzatora, powinieneś ręcznie do napompować 3-5 razy.

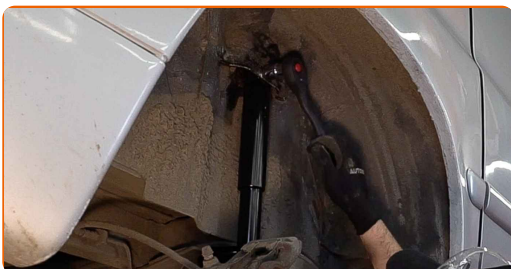
14 Umieść amortyzator w nadkolu i przymocuj go.



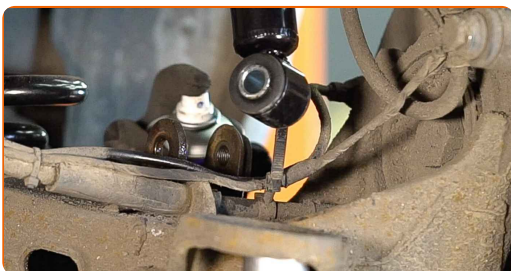
Wymiana: amortyzatorów – Mercedes Vito W638. AUTODOC zaleca:

- W celu uniknięcia obrażeń podczas wkręcania śrub mocujących należy mocno przytrzymać amortyzator.

15 Wkręć górne mocowanie amortyzatora. Skorzystaj z nasadki o numerze #21.



16 Zabezpiecz gniazda montażowe amortyzatora. Skorzystaj ze spreju WD-40.

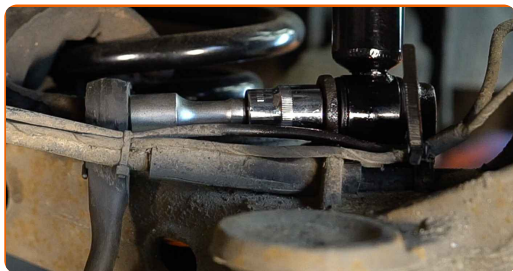


17 Podłącz dolną część amortyzatora. Zainstaluj śrubę mocującą.



18

Wkręć dolne mocowanie amortyzatora. Skorzystaj z nasadki o numerze #21.



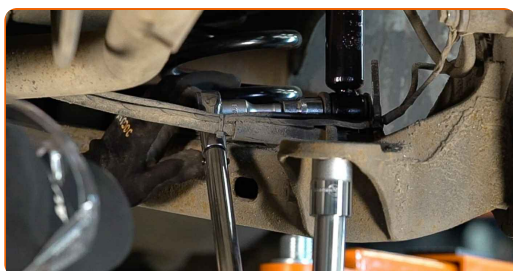
19

Podprzyj belkę skrętną tylnego zawieszenia. Użyj podnośnika hydraulicznego do skrzyni biegów.



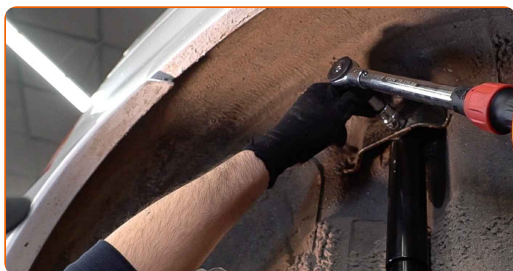
20

Dokręć dolne mocowanie amortyzatora. Skorzystaj z nasadki o numerze #21. Skorzystaj z klucza dynamometrycznego. Dokręć do go momentu 133 Nm.



21

Zdejmij mocowanie pod dolną belką osi.

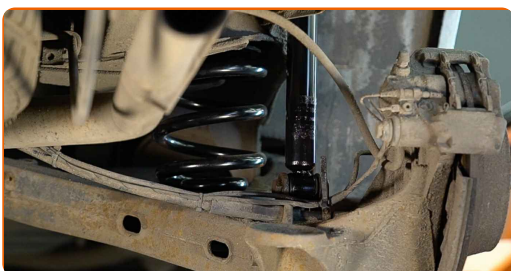


AUTODOC poleca:

- Mercedes Vito W638 – Nie opuszczaj gwałtownie podnośnika skrzyni biegów, aby uniknąć uszkodzenia elementów i mechanizmów w samochodzie.

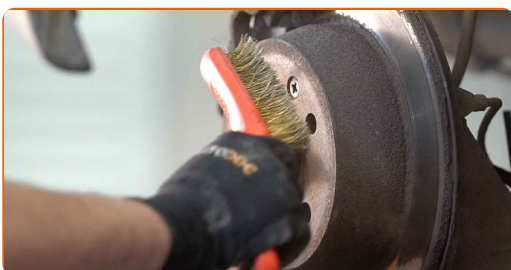
22

Dokręć górne mocowanie amortyzatora. Skorzystaj z nasadki o numerze #21. Skorzystaj z klucza dynamometrycznego. Dokręć do go momentu 120 Nm.



23

Oczyść gniazdo mocujące felgi koła. Użyj drucianej szczotki. Zabezpiecz powierzchnię kontaktową. Zastosuj smar miedziany.



24

Zainstaluj koło.



Wymiana: amortyzatorów – Mercedes Vito W638. Eksperci z AUTODOC zalecają:

- W celu uniknięcia zranienia podczas dokręcania śrub mocujących przytrzymaj koło.

25

Wkręć śruby koła. Skorzystaj z nasadki udarowe do kół #17.



26

Spuść samochód i, działając w porządku krzyżowym, zaciągnij bolce mocujące koła. Skorzystaj z klucza dynamometrycznego. Dokręć do go momentu 175 Nm.



27

Usuń podnośniki oraz kliny.



DOBRA ROBOTA! 

ZOBACZ WIĘCEJ PORADNIKÓW

AUTODOC – NIEDROGIE CZĘŚCI ZAMIENNE WYSOKIEJ JAKOŚCI ONLINE

APLIKACJA MOBILNA AUTODOC: SKORZYSTAJ Z DOSKONAŁYCH
OKAZJI Z JEDNOCZESNYM WGDODNYM ROBIENIEM ZAKUPÓW



+ AUTODOC

GET IT ON
Google Play

Download on the
App Store

Download

**OGROMNY WYBÓR CZĘŚCI ZAMIENNYCH DO TWOJEGO
SAMOCHODU**

KUP CZĘŚCI ZAMIENNE DO MERCEDES

AMORTYZATOR: SZEROKI WYBÓR

**WYBIERZ CZĘŚCI SAMOCHODOWE DO MERCEDES VITO
W638**

AMORTYZATOR DO MERCEDES: KUP JUŻ TERAZ

**AMORTYZATOR DO MERCEDES VITO W638: NAJLEPSZE
OKAZJE I OFERTY**

ⓘ WYŁĄCZENIE ODPOWIEDZIALNOŚCI:

Dokument zawiera jedynie zalecenia ogólne, które mogą okazać się pomocne podczas wykonywania prac naprawczych lub przy wymianie części. AUTODOC nie ponosi odpowiedzialności za szkody z tytułu utraconych korzyści, uszczerbku na zdrowiu bądź z tytułu szkody na mieniu, które powstały podczas naprawy lub wymiany części bądź w skutek nieprawidłowego użytkowania lub błędnej interpretacji udostępnionych informacji.

AUTODOC nie ponosi odpowiedzialności za ewentualne błędy i nieścisłości zawarte w tym przewodniku. Niniejsze informacje mają jedynie charakter informacyjny i nie zastępują wskazówek specjalisty.

AUTODOC nie ponosi odpowiedzialności za korzystanie ze sprzętu, narzędzi lub części samochodowych w sposób nieprawidłowy lub zagrażający zdrowiu. AUTODOC zaleca zachowanie ostrożności i przestrzeganie zasad bezpieczeństwa podczas wykonywania prac naprawczych lub wymiany części. Prosimy mieć na uwadze, że części samochodowe niskiej jakości nie będą w stanie zapewnić stosownego bezpieczeństwa w ruchu drogowym.

© Copyright 2023 Wszelkie treści – w tym teksty, zdjęcia i grafiki – chronione są prawami autorskimi. Wszelkie prawa – w szczególności prawa do kopiowania, rozpowszechniania, edytowania i tłumaczenia – stanowią własność AUTODOC SE.